



**INSTRUCTIONS
MANUFACTURE WATCHES
CALIBER SOLARGRAPH TH50**



**INSTRUCTIONS
MANUFACTURE WATCHES
CALIBER SOLARGRAPH TH50**

ENGLISH	3
FRANÇAIS	6
DEUTSCH	9
ITALIANO	12
ESPAÑOL	15
PORTUGUÊS	18
(PLK) POLSKI	21
(HUN) MAGYAR	24
BAHASA INDONESIA	27
(JPN) 日本語	30
(CHS) 简体中文	33
(CHT) 繁體中文	36

YOUR TAG HEUER WATCH



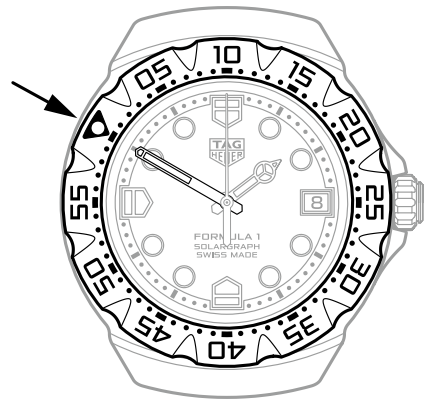
TAG HEUER AQUARACER SOLARGRAPH
TH50-00



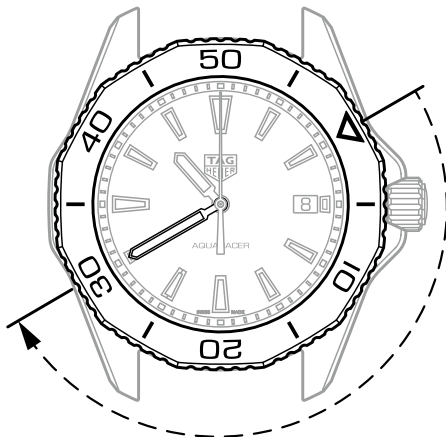
TAG HEUER FORMULA 1 SOLARGRAPH
TH50-01



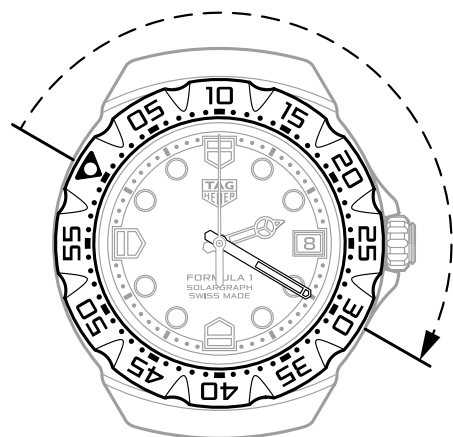
2



2



3



3

YOUR TAG HEUER WATCH

Congratulations on your new TAG Heuer watch.

By choosing TAG Heuer, you have opted for technical innovation, precision and endurance, criteria that we have made our calling. Since 1860, we have been creating prestige sports watches.

Each of our creations meets the strictest requirements of robustness, precision and quality.

This guide will get you started with your watch. We hope it will bring you complete satisfaction.

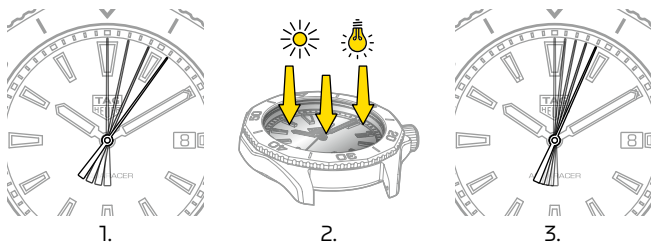
TECHNICAL SPECIFICATIONS

Your new TAG Heuer has all the technical characteristics of an authentic sports watch. It features a high-quality solar quartz movement, providing optimal reliability and exceptional precision.

Water resistance to 100* metres.

*According to model

STARTING AND CHARGING THE WATCH



Starting the watch

1. If the battery charge becomes low, the seconds hand will start moving in two-second steps.
2. Please charge the battery by exposing the watch to light.
3. Once the battery has been sufficiently charged, the seconds hand will start moving normally again in one-second steps.

Note: if the seconds hand starts moving in 2-second steps instead of a normal one-second step, the watch will nonetheless retain its precision.

Charge level

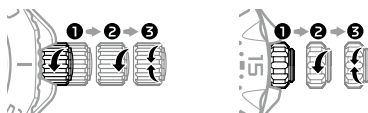
If the battery is fully drained, the watch will quickly restart after exposure to light (maximum stoppage 10 seconds).

When the battery is charged, the watch is protected against any overcharging. So there is no need to be concerned about this.

SETTING THE DATE AND TIME

Your TAG Heuer watch features either a screw crown with safety gaskets, for "Aquaracer" models, or a press-in crown for "TAG Heuer Formula 1" models.

Crown positions



Screw-in crown*

If your watch is equipped with a screw-in crown, unscrew the crown to place it in position 1.

❶ Crown unscrewed*, neutral position*

Pull the crown out to position 2.

❷ Rapid date correction

Turn the crown to move the date forward.

NB: date correction must not be carried out between 21:00 and 01:00. If the rapid corrector is forced during this interval, the calendar driving mechanism could be damaged.

❸ Time correction

Pull the crown out to position 3 and turn it in either direction to set the time.

*According to model

Important: Always push the crown back to position 1. If your watch has a screw down crown, make sure that the crown is correctly screwed in order to guarantee the water-resistance of the watch.

USING THE UNIDIRECTIONAL ROTATING BEZEL* (TAG Heuer Aquaracer)

The unidirectional rotating bezel on your TAG Heuer is equipped with precision stop clicks, and is used to accurately measure your dive time. The shape of the bezel is designed for easy manual rotation, even with diving gloves. For safety reasons, the bezel can only be turned counter-clockwise. If it is accidentally moved it can only indicate a longer elapsed dive time.

At the start of a dive, position the zero mark on the bezel opposite the minute hand (Fig. 2).

The position of the minute hand on the bezel will continuously indicate the number of minutes elapsed since your dive started (fig. 3: 30 minutes have elapsed since the start of the dive).

*According to model

USING THE BIDIRECTIONAL ROTATING BEZEL* (TAG Heuer Formula 1)

The bidirectional rotating bezel on your TAG Heuer watch is equipped with precision stop clicks, and is used for time measurements. The shape of the bezel is designed for easy manual rotation.

Before starting timing, position the zero mark on the bezel opposite the minute hand (fig. 2).

The position of the minute hand on the bezel will continuously indicate the number of minutes elapsed since your measurement started (fig. 3: 30 minutes elapsed since the measurement started).

*According to model

RECHARGING TIME & OPERATING TIME

The recharging time and operating time can vary according to the watch's design (dial colour, etc.) and the operating environment. The following tables can be used as an approximate reference:

TH50-00 / Charging time				
Environment	Brightness (lx)	To start to operate normally, after a complete stoppage	To operate for one day	To be fully charged
Outdoors (sunny)	100 000	5 minutes	1 minute	40 hours
Outdoors (cloudy)	10 000	40 minutes	6 minutes	50 hours
20 cm from a fluorescent lamp (30W)	3 000	2.5 hours	19 minutes	130 hours
Indoor lighting	500	15 hours	2 hours	810 hours

TH50-01 / Charging time				
Environment	Brightness (lx)	To start to operate normally, after a complete stoppage	To operate for one day	To be fully charged
Outdoors (sunny)	100 000	8 minutes	2 minutes	40 hours
Outdoors (cloudy)	10 000	1.5 hours	11 minutes	80 hours
20 cm from a fluorescent lamp (30W)	3 000	4.5 hours	35 minutes	230 hours
Indoor lighting	500	30 hours	3.5 hours	1580 hours

It is recommended to charge the watch as stated in the "To start to operate normally, after a complete stoppage" column, in order to ensure the stability of the watch's movement.

The watch works by converting the light received on the dial into electrical energy. It can only operate correctly if the remaining energy is sufficient. Place or store the watch in a location receiving light so that the battery is sufficiently charged with electricity.

OPERATING TIME OF A WATCH PLACED IN DARKNESS, FROM FULL CHARGE TO STOPPAGE	
When the crown is in position 0*	Up to 10 months
When the crown is in position 1*	
When the crown is pulled out to position 3	At least 3.5 years

*According to model

CARING FOR YOUR TAG HEUER

Maintenance

The optimal service cycle for your TAG Heuer timepiece is exclusive to your watch and unique lifestyle. The necessary interval between services will be determined by your individual wearing habits, frequency of wear, your environment, and the intensity of physical activity you engage in. Therefore, you can continue wearing your watch for as long as you please and only entrust it for a service if you notice a deviation from the regular performance, function or timekeeping. However, we usually recommend a full overhaul every five to six years for both mechanical and quartz watches. For watches worn in water, it's important to have them tested for water resistance every two years, as the sealing gaskets age and corrode when exposed to water.

Whenever your watch needs a technical service or check-up, you can take it to the TAG Heuer authorized store that suits you best or directly request a service online at www.tagheuer.com. It will be taken care of by our nearest official service center or certified workshop.



Water resistance

Water resistance is the ability to withstand pressure in/under water. In this sense, the term water resistant can be misleading because it relates to pressure and not physical depth. Generally speaking, a watch used for water sports and swimming should have at least 100 m (10 bar) water resistance. Make sure to check your watch's specification (usually engraved on the case back) to make sure you are using it in the correct manner in the appropriate environment. All watches are tested according to their water resistance level during the last stage of production, but this condition cannot be permanently guaranteed. It may be affected by the aging of gaskets or by an accidental shock to one of the components assuring the water resistance, such as the crown, pushers and crystal. A partial service including complete dismantling, cleaning and replacement of all gaskets is performed to prevent any moisture from entering the movement.

Cleaning

Dip a microfiber cloth or soft-bristled toothbrush into warm water and gently brush over the top of the watch face and metal bracelet. Avoid using any soap as it can leave particles in small spaces and do not immerse the watch in water. This operation is strongly recommended after each immersion in salty or chlorinated water. When required, a professional ultra-sonic cleaning can be made by any of our authorized service centre.

Leather straps

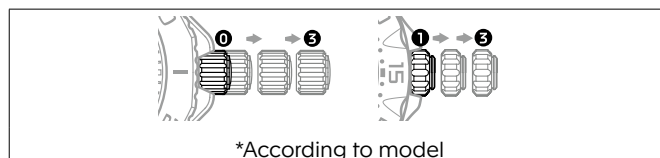
TAG Heuer genuine leather straps are crafted with the most refined materials and represent high-quality products. Like all objects in natural skin (shoes, gloves, etc.), their lifespan varies considerably according to the conditions in which they are worn. In particular, water, cosmetics and perspiration accelerate the aging process. Leather absorbs humidity from your skin when you wear it regularly. Make sure to let it breathe overnight to give it the time to dry, but never attempt to dry it using heat. A metal or a rubber bracelet is thus better suited to activities involving frequent contact with water or moisture.

What to avoid

Like any valuable object, your TAG Heuer watch deserves special care. It is important to protect it from knocks by hard objects and heavy vibrations. Exposing your watch to chemicals like soap, detergents, cosmetics and perfumes can damage your watch case or strap. Wait until creams or perfume dry completely on your skin before wearing your watch. Also, prolonged exposure to direct sunlight can cause fading on the watch and cause the oils to dry prematurely. All TAG Heuer watches are designed to run smoothly at temperatures ranging between 0 °C and 50 °C but important thermic shocks are to be avoided. Magnetism can cause the spirals of the hairspring of your watch to magnetize together, shortening the spring, thus causing inaccuracy of time measurement. We recommend not keeping your watch close to any magnets (television, speakers, tablets, etc.) to prevent magnetism interference.

Solar watch

When your watch is off your wrist, you can extend the battery life by unscrewing the crown* and pulling it out to position 3.



However, in this position, the watch will stop operating.

Avoid recharging your watch in places with a high temperature, as this may damage the watch's sensitive components. Incandescent bulbs (for example) generate sufficient heat to damage your watch.

Do not remove the rechargeable battery yourself. Replacing the battery requires professional knowledge and skills. Please ask your TAG Heuer approved dealer or your TAG Heuer store to replace it.

The movement is designed to operate only with the original energy storage cell. If another cell is installed, such as a conventional battery, the battery may be overcharged and damage the movement and/or burst the cell.

Rechargeable batteries and used watch components should not be disposed of in household waste, but must be correctly recycled. We recommend returning such parts to the point of sale for disposal.



VOTRE MONTRE TAG HEUER



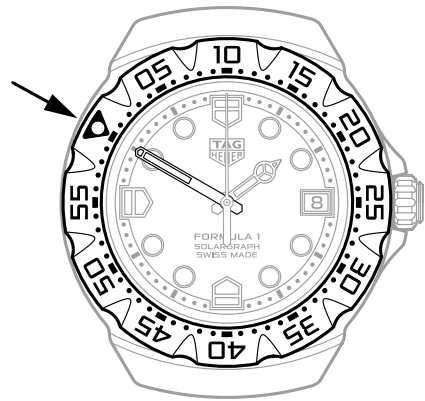
TAG HEUER AQUARACER SOLARGRAPH
TH50-00



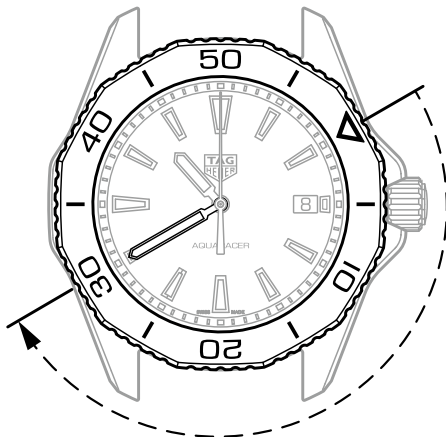
TAG HEUER FORMULA 1 SOLARGRAPH
TH50-01



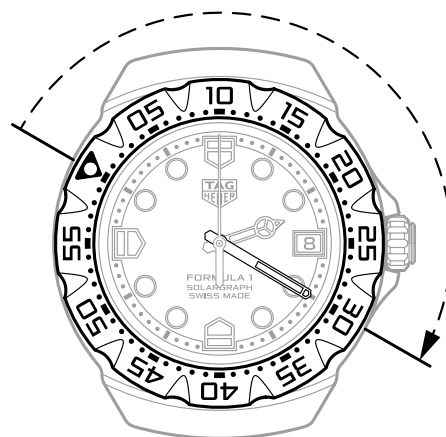
2



2



3



3

VOTRE MONTRE TAG HEUER

Félicitations pour l'achat de votre nouvelle montre TAG Heuer.

En choisissant TAG Heuer, vous avez opté pour l'innovation technique, la précision et l'endurance, des critères dont nous avons fait notre vocation. Depuis 1860, nous créons des montres de sport de prestige.

Chacune de nos créations répond aux plus sévères exigences de robustesse, de précision et de qualité.

Ce guide est destiné à faciliter la prise en main de votre montre. Nous espérons qu'elle vous donnera entière satisfaction.

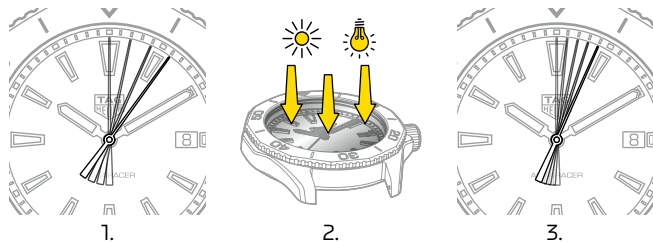
LES CARACTÉRISTIQUES TECHNIQUES

Votre nouvelle TAG Heuer possède l'ensemble des caractéristiques techniques d'une authentique montre de sport. Elle est dotée d'un mouvement à quartz solaire de haute qualité, pour une fiabilité optimale et une précision exceptionnelle.

Étanchéité jusqu'à 100* mètres.

* Selon modèle

DÉMARRER ET CHARGER LA MONTRE



Démarrer la montre

1. Lorsque la charge de la batterie devient faible, l'aiguille des secondes commence à se déplacer par pas de deux secondes.
2. Veuillez charger la batterie en exposant la montre à la lumière.
3. Une fois la batterie suffisamment chargée, l'aiguille des secondes se déplacera à nouveau normalement par pas d'une seconde.

Remarque: si l'aiguille des secondes commence à se déplacer par pas de 2 secondes au lieu d'un pas normal d'une seconde, la montre reste néanmoins précise.

Niveau de charge

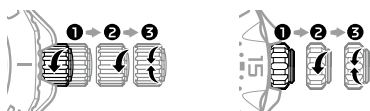
En cas de décharge complète de la batterie, la montre redémarrera rapidement après exposition à la lumière (10 secondes d'arrêt maximum).

Quand la batterie est chargée, la montre est protégée d'une éventuelle surcharge. Vous n'avez donc pas à vous en inquiéter.

RÉGLAGE DE L'HEURE ET DE LA DATE

Votre montre TAG Heuer est soit dotée d'une couronne vissée à joints de sécurité pour les modèles « Aquaracer », soit dotée d'une couronne poussée pour les modèles « TAG Heuer Formula 1 ».

Positions de la couronne



Couronne vissée*

Si votre montre est équipée d'une couronne vissée, dévissez-la pour passer en position 1.

① Couronne dévissée*, position neutre*

Tirez la couronne d'un cran pour passer en position 2.

② Correction rapide de la date

Tournez la couronne pour faire avancer la date.

Attention: la correction de la date ne doit pas se faire entre 21h00 et 01h00. En forçant le correcteur rapide durant cet intervalle, le mécanisme d'entraînement du calendrier risque de s'endommager.

③ Correction de l'heure

Tirez la couronne en position 3 et tournez-la dans le sens désiré pour régler l'heure.

* Selon modèle

Important: Repoussez toujours la couronne en position 1. Si votre montre est équipée d'une couronne vissée, n'oubliez pas de la revisser correctement pour garantir l'étanchéité de la montre.

UTILISATION DE LA LUNETTE TOURNANTE UNIDIRECTIONNELLE* (TAG Heuer Aquaracer)

La lunette tournante unidirectionnelle de votre TAG Heuer, dotée de cliquets d'arrêt de précision, vous permet la mesure exacte de votre temps de plongée. La forme de la lunette est conçue pour faciliter la rotation manuelle, même avec d'épais gants de plongée. Pour des raisons de sécurité, la lunette ne peut être tournée que dans le sens contraire des aiguilles de la montre. En cas de déplacement accidentel, elle ne pourrait indiquer qu'un temps plus long que celui effectivement écoulé depuis le début de la plongée.

Au départ de la plongée, amenez la division zéro de la lunette en face de l'aiguille des minutes (fig. 2).

A chaque instant, la position de l'aiguille des minutes sur la lunette indiquera le nombre de minutes écoulées depuis le début de votre plongée (fig. 3.: 30 minutes écoulées depuis le début de la plongée).

*Selon modèle

UTILISATION DE LA LUNETTE TOURNANTE BIDIRECTIONNELLE* (TAG Heuer Formula 1)

La lunette tournante bidirectionnelle de votre TAG Heuer, dotée de cliquets d'arrêt de précision, vous permet la mesure d'un temps. La forme de la lunette est conçue pour faciliter la rotation manuelle.

Au départ de la mesure, amenez la division zéro de la lunette en face de l'aiguille des minutes (fig. 2.).

A chaque instant, la position de l'aiguille des minutes sur la lunette indiquera le nombre de minutes écoulées depuis le début de votre mesure (fig. 3.: 30 minutes écoulées depuis le début de la mesure).

*Selon modèle

TEMPS DE RECHARGE & DURÉE DE FONCTIONNEMENT

Le temps nécessaire à la recharge et la durée de fonctionnement peuvent varier en fonction de la conception de la montre (couleur du cadran, etc.) et de l'environnement d'utilisation. Les tableaux suivants serviront de référence approximative:

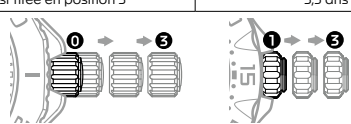
TH50-00 / Temps de charge				
Environnement	Éclairage lumineux (lx)	Pour commencer à fonctionner normalement si la montre est totalement arrêtée	Pour fonctionner pendant une journée	Pour être complètement chargée
Extérieur (ensoleillé)	100 000	5 minutes	1 minute	40 heures
Extérieur (nuageux)	10 000	40 minutes	6 minutes	50 heures
20 cm d'une lampe fluorescente (30W)	3 000	2,5 heures	19 minutes	130 heures
Éclairage intérieur	500	15 heures	2 heures	810 heures

TH50-01 / Temps de charge				
Environnement	Éclairage lumineux (lx)	Pour commencer à fonctionner normalement si la montre est totalement arrêtée	Pour fonctionner pendant une journée	Pour être complètement chargée
Extérieur (ensoleillé)	100 000	8 minutes	2 minutes	40 heures
Extérieur (nuageux)	10 000	1,5 heures	11 minutes	80 heures
20 cm d'une lampe fluorescente (30W)	3 000	4,5 heures	35 minutes	230 heures
Éclairage intérieur	500	30 heures	3,5 heures	1580 heures

Il est recommandé de charger la montre comme indiqué dans la colonne «Pour commencer à fonctionner normalement si la montre est totalement arrêtée» afin d'assurer la stabilité du mouvement de la montre.

La montre fonctionne en convertissant la lumière reçue sur le cadran en énergie électrique. Elle ne peut fonctionner correctement que si l'énergie restante est suffisante. Placez ou rangez la montre dans un endroit recevant de la lumière pour que la batterie se charge suffisamment en électricité.

DURÉE DE FONCTIONNEMENT DE LA MONTRE PLACÉE DANS L'OBSCURITÉ DE LA CHARGE COMPLÈTE À L'ARRÊT	
Quand la couronne est en position 0*	10 mois maximum
Quand la couronne est en position 1*	
Quand la couronne est tirée en position 3	3,5 ans minimum



*Selon modèle

ENTRETIEN DE VOTRE MONTRE TAG HEUER

Service

La fréquence optimale des services de votre montre TAG Heuer est propre à votre montre et à votre mode de vie qui est unique. L'intervalle de temps entre chaque service sera déterminé par vos habitudes d'utilisation de votre montre, la fréquence à laquelle vous la portez, votre environnement et l'intensité de votre activité physique. C'est pourquoi nous vous invitons à porter votre montre aussi longtemps qu'il vous plaira et à la confier pour un service uniquement si vous remarquez un écart par rapport à sa précision, sa marche ou sa fonction de chronométrage habituelle. Nous recommandons cependant une révision complète tous les cinq à six ans pour les montres mécaniques comme pour les montres à quartz. Si vous portez votre montre dans l'eau, il est important de faire contrôler son étanchéité tous les deux ans car les joints d'étanchéité vieillissent et s'oxydent lorsqu'ils sont exposés à l'eau.

Qu'il s'agisse d'un service technique ou d'un contrôle, vous pouvez confier votre montre à la boutique agréée TAG Heuer de votre choix ou solliciter un service directement en ligne sur www.tagheuer.com. Votre montre sera prise en charge par notre centre de service officiel le plus proche ou par un atelier certifié.



Étanchéité

L'étanchéité est la capacité à résister à la pression dans/sous l'eau. En ce sens, le terme étanche peut être trompeur car il se rapporte à la pression et non à la profondeur physique. En règle générale, une montre compatible avec la pratique de sports aquatiques et de la natation doit offrir une étanchéité pour une profondeur de 100 m au minimum (soit pour une pression de 10 bars). Nous vous invitons à vérifier les spécifications de votre montre (généralement gravées sur le fond du boîtier) afin de veiller à une utilisation conforme dans l'environnement approprié. Toutes les montres sont testées en fonction de leur niveau d'étanchéité durant la dernière phase de leur production. Toutefois cette étanchéité ne peut être garantie à long terme. Celle-ci peut être affectée par le vieillissement des joints ou par un choc accidentel subi par l'un de ses composants garants de l'étanchéité, par exemple la couronne, les poussoirs ou la glace. Un service partiel comprend le désassemblage complet, le nettoyage et le remplacement de tous les joints afin de protéger le mouvement de toute pénétration d'humidité.

Nettoyage

Humidifiez un chiffon en microfibrilles ou une brosse à dents à poils doux avec de l'eau tiède et brossez délicatement la surface de la tête de montre et du bracelet en métal. Évitez d'utiliser du savon car celui-ci est susceptible de laisser des particules dans les petits espaces. La montre ne doit pas être immergée dans l'eau. Cette opération de nettoyage est vivement recommandée après chaque immersion dans l'eau salée ou chlorée. Si nécessaire, un nettoyage professionnel aux ultrasons peut être réalisé par l'un de nos centres de service agréés.

Bracelets en cuir

Les bracelets TAG Heuer en cuir véritable sont réalisés avec les matériaux les plus nobles : il s'agit de produits haut de gamme. À l'instar de tout article en cuir naturel (chaussures, gants, etc.), leur durée de vie varie considérablement selon les conditions d'utilisation. Le

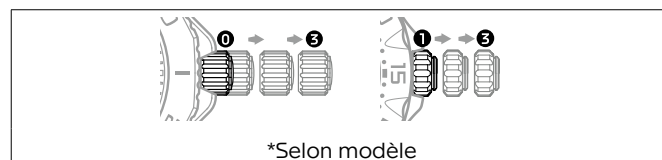
processus de vieillissement est notamment accéléré par l'eau, les produits cosmétiques et la transpiration. Le cuir absorbe l'humidité de votre peau lorsqu'il est porté régulièrement. Veillez à laisser votre bracelet en cuir respirer la nuit afin qu'il ait le temps de sécher. En revanche, n'essayez jamais de le sécher par la chaleur. Un bracelet en métal ou en caoutchouc est davantage adapté à des activités impliquant une exposition fréquente à l'eau ou à l'humidité.

Situations à éviter

Comme tous les objets de valeur, votre montre TAG Heuer doit être traitée avec un soin tout particulier. Il est important de la protéger des vibrations importantes ou des coups causés par des objets durs. Les produits chimiques tels que le savon, les détergents, les produits cosmétiques et les parfums sont susceptibles d'endommager la boîte ou le bracelet de votre montre. En cas d'application de crèmes ou de parfums, attendez leur pénétration complète avant de porter votre montre. Une exposition prolongée à la lumière directe du soleil peut provoquer une décoloration de votre montre et faire sécher ses huiles de façon prématurée. Toutes les montres TAG Heuer sont conçues pour fonctionner parfaitement à des températures allant de 0 à 50 °C mais il convient d'éviter les chocs thermiques importants. Les champs magnétiques peuvent provoquer la magnétisation du spiral de votre montre, réduisant la longueur du ressort et entraînant des écarts de marche. Nous vous recommandons de ne pas garder votre montre à proximité d'éléments magnétiques (télévision, haut-parleurs, tablettes, etc.) afin de prévenir toute interférence magnétique.

Montre solaire

Lorsque vous ne portez pas votre montre, vous pouvez prolonger l'autonomie de la batterie en dévissant* la couronne et en la tirant en position 3.



Cependant, dans cette position la montre cesse de fonctionner.

Évitez de recharger votre montre dans des endroits où la température est élevée, sinon les composants sensibles de la montre risquent d'être endommagés. Les lampes à incandescence (par exemple) génèrent une chaleur suffisante pour endommager votre montre.

Ne retirez pas la batterie rechargeable vous-même. Le remplacement de la batterie nécessite des connaissances et des compétences professionnelles. Veuillez demander à votre revendeur agréé TAG Heuer ou votre boutique TAG Heuer de la remplacer.

Le mouvement est conçu pour fonctionner uniquement avec la cellule de stockage d'énergie d'origine. Si une autre cellule est installée, telle qu'une batterie conventionnelle, la batterie peut être surchargée et endommager le mouvement et/ou faire éclater la cellule.

La batterie rechargeable et les composants horlogers usagés ne doivent pas être jetés dans la poubelle, mais doivent, au contraire, être recyclés correctement. Il est recommandé de les ramener à votre point de vente.



IHRE TAG HEUER UHR



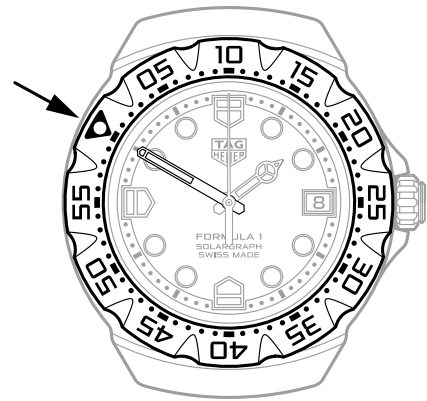
TAG HEUER AQUARACER SOLARGRAPH
TH50-00



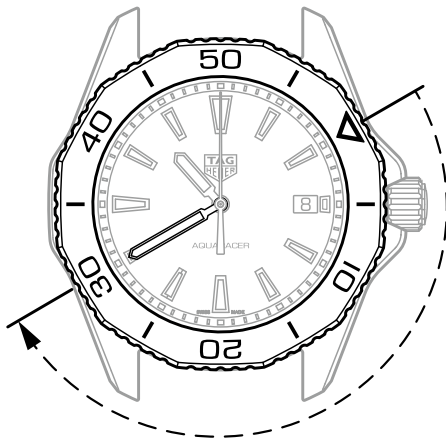
TAG HEUER FORMULA 1 SOLARGRAPH
TH50-01



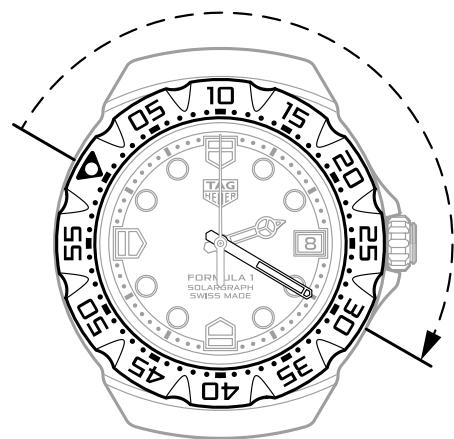
2



2



3



3

IHRE TAG HEUER UHR

Wir gratulieren Ihnen zu Ihrer neuen TAG Heuer Uhr.

Mit der Wahl von TAG Heuer haben Sie sich für technische Innovation, Präzision und Langlebigkeit entschieden. Wir haben diese Kriterien zu unserer Berufung gemacht. Seit 1860 stellen wir Premium-Sportuhren her.

Alle unsere Uhren erfüllen die strengsten Anforderungen an Robustheit, Präzision und Qualität.

Diese Anleitung führt Sie in die Handhabung Ihrer Uhr ein. Wir hoffen, dass Sie viel Freude an ihr haben werden.

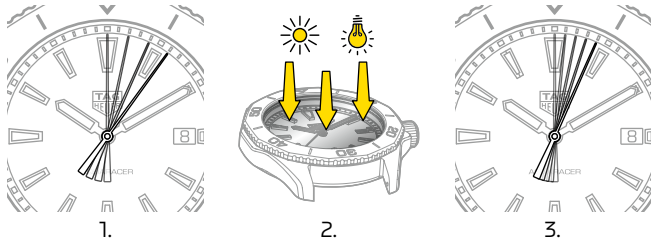
TECHNISCHE MERKMALE

Ihre neue TAG Heuer verfügt über die typischen technischen Eigenschaften einer Sportuhr. Für höchste Zuverlässigkeit und außergewöhnliche Präzision ist sie mit einem hochwertigen Solar-Quartzwerk ausgestattet.

Wasserdichtheit bis 100* Meter.

* Je nach Modell

IN GANG SETZEN UND AUFLADEN DER UHR



In gang setzen der Uhr

1. Bei niedrigem Ladezustand der Batterie beginnt der Sekundenzeiger, sich in Schritten von zwei Sekunden zu bewegen.
2. Bitte laden Sie die Batterie auf, indem Sie die Uhr Licht aussetzen.
3. Sobald die Batterie ausreichend aufgeladen ist, bewegt sich der Sekundenzeiger wieder normal in Schritten von einer Sekunde.

Hinweis: Auch wenn der Sekundenzeiger beginnt, sich in Schritten von zwei Sekunden statt in normalen Schritten von einer Sekunde zu bewegen, geht die Uhr noch genau.

Ladestand

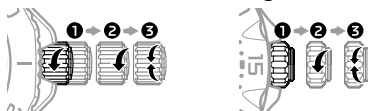
Bei vollständiger Entladung der Batterie kommt die Uhr schnell wieder in Gang, sobald Licht auf sie fällt (maximal 10 Sekunden Stillstand).

Wenn die Batterie aufgeladen ist, ist die Uhr vor Überladung geschützt. Sie müssen sich also keine Sorgen machen.

EINSTELLUNG VON UHRZEIT UND DATUM

Ihre TAG Heuer ist je nach Modell mit einer Schraubkrone mit Sicherheitsdichtungen (Modelle Aquaracer) oder einer Krone zum Eindrücken (Modelle TAG Heuer Formula 1) ausgestattet.

Kronenpositionen



Verschraubte Krone*

Wenn Ihre Uhr mit einer verschraubten Krone versehen ist, schrauben Sie die Krone auf, um in die Position 1 zu gelangen.

1 Aufgeschraubte Krone*, neutrale Position*

Ziehen Sie die Krone um eine Stufe heraus, um in die Position 2 zu gelangen.

2 Schnellkorrektur des Datums

Drehen Sie die Krone, um das Datum weiterzustellen.

Achtung: Die Korrektur des Datums darf nicht zwischen 21:00 Uhr und 01:00 Uhr erfolgen. Wenn die Schnellkorrektur während dieses Zeitraums erzwungen wird, kann der Antriebsmechanismus des Kalenders beschädigt werden.

3 Uhrzeitkorrektur

Ziehen Sie die Krone in die Position 3 heraus und drehen Sie sie in der gewünschten Richtung, um die Zeit einzustellen.

* Je nach Modell

Wichtig: Drücken Sie die Krone immer in die Position 1 zurück. Wenn Ihre Uhr über eine verschraubte Krone verfügt, vergessen Sie nicht, diese wieder korrekt zu verschrauben, damit die Wasserdichtheit der Uhr gewährleistet ist.

VERWENDUNG DER EINSEITIG DREHBAREN LÜNETTE* (TAG Heuer Aquaracer)

Die einseitig drehbare Lünette Ihrer TAG Heuer ist mit Präzisionsperrklinken versehen und erlaubt die genaue Messung Ihrer Tauchzeit. Die Form der Lünette ist so gestaltet, dass sich diese auch mit dicken Taucherhandschuhen leicht von Hand drehen lässt. Aus Sicherheitsgründen kann die Lünette nur gegen den Uhrzeigersinn gedreht werden. Bei einem versehentlichen Verstellen kann sie so nur eine längere Zeit als die seit Beginn des Tauchgangs tatsächlich verstrichene Zeit anzeigen.

Bei Tauchbeginn ist die Nullmarke der Drehlünette auf den Minutenzeiger einzustellen (Abb. 2.).

Die Stellung des Minutenzeigers gibt auf der Lünette die seit Tauchbeginn abgelaufenen Minuten an (Abb. 3: 30 Minuten seit Beginn des Tauchgangs).

*Je nach Modell

VERWENDUNG DER BEIDSEITIG DREHBAREN LÜNETTE* (TAG Heuer Formula 1)

Die beidseitig drehbare Lünette Ihrer TAG Heuer ist mit Präzisionsperrklinken versehen und erlaubt die genaue Zeitmessung. Durch ihre Form lässt sich die Lünette leicht per Hand drehen.

Bei Messbeginn ist die Nullmarke der Drehlünette auf den Minutenzeiger einzustellen (Abb. 2.).

Die Stellung des Minutenzeigers gibt auf der Lünette die seit Messbeginn abgelaufenen Minuten an (Abb. 3: 30 Minuten seit Beginn der Zeitmessung).

* Je nach Modell

AUFLADEZEIT UND FUNKTIONSDAUER

Die zum Aufladen benötigte Zeit und die Funktionsdauer können je nach Design der Uhr (z. B. Farbe des Zifferblatts) und der Einsatzumgebung variieren. Die folgenden Tabellen dienen zur ungefähren Orientierung:

TH50-00 / Ladezeit				
Umgebung	Beleuchtungsstärke (lx)	Für ein normales Funktionieren nach vollständigem Stillstand der Uhr	Für ein Funktionieren für einen ganzen Tag	Für ein vollständiges Aufladen
Im Freien (sonnig)	100 000	5 Minuten	1 Minute	40 Stunden
Im Freien (bewölkt)	10 000	40 Minuten	6 Minuten	50 Stunden
20 cm von einem fluoreszierenden Licht (30 W) entfernt	3 000	2,5 Stunden	19 Minuten	130 Stunden
Innenbeleuchtung	500	15 Stunden	2 Stunden	810 Stunden

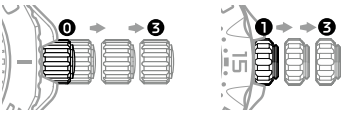
TH50-01 / Ladezeit				
Umgebung	Beleuchtungsstärke (lx)	Für ein normales Funktionieren nach vollständigem Stillstand der Uhr	Für ein Funktionieren für einen ganzen Tag	Für ein vollständiges Aufladen
Im Freien (sonnig)	100 000	8 Minuten	2 Minuten	40 Stunden
Im Freien (bewölkt)	10 000	1,5 Stunden	11 Minuten	80 Stunden
20 cm von einem fluoreszierenden Licht (30 W) entfernt	3 000	4,5 Stunden	35 Stunden	230 Stunden
Innenbeleuchtung	500	30 Stunden	3,5 Stunden	1580 Stunden

Es wird empfohlen, die Uhr wie in der Spalte „Für ein normales

Funktionieren nach vollständigem Stillstand der Uhr“ angegeben aufzuladen, um die Beständigkeit des Uhrwerks zu gewährleisten.

Die Uhr funktioniert, indem sie das auf das Zifferblatt treffende Licht in elektrische Energie umwandelt. Sie kann nur bei ausreichender Energiereserve richtig funktionieren. Platzieren oder lagern Sie die Uhr an einem Ort mit Lichteinfall, damit sich die Batterie ausreichend mit Strom aufladen kann.

FUNKTIONSDAUER DER UHR IM DUNKELN VON DER VOLLEN LADUNG BIS ZUM STILLSTAND	
Mit der Krone in Position 0*	Höchstens 10 Monate
Mit der Krone in Position 1*	
Mit herausgezogener Krone in Position 3*	Mindestens 3,5 Jahre



* Je nach Modell

PFLEGE IHRER TAG HEUER

Wartung

Der optimale Wartungszyklus für Ihre TAG Heuer hängt von der jeweiligen Uhr und von Ihrem persönlichen Lebensstil ab. In welchen Abständen die Uhr einem Service unterzogen werden sollte, wird durch verschiedene Faktoren bestimmt: Ihre individuellen Tragegewohnheiten, die Tragehäufigkeit, die Umgebungseinflüsse und die Intensität Ihrer körperlichen Aktivitäten. Sie können Ihre Uhr also so lange tragen, wie Sie möchten, und sie nur zum Service geben, wenn Sie eine Abweichung von der regulären Leistung, Funktionsweise oder Zeitmessung feststellen. In der Regel empfehlen wir jedoch eine Generalüberholung alle fünf bis sechs Jahre, sowohl für mechanische als auch Quarzuhren. Uhren, die im Wasser getragen werden, sollten unbedingt alle zwei Jahre auf Wasserdichtigkeit überprüft werden, da die Dichtungen altern und korrodieren, wenn sie mit Wasser in Kontakt sind.

Wenn Ihre Uhr einen technischen Service benötigt oder überprüft werden muss, können Sie sie in eine autorisierte TAG Heuer Boutique Ihrer Wahl bringen oder direkt online auf www.tagheuer.com einen Service anfordern. Unser nächstgelegenes offizielles Servicezentrum bzw. die nächste zertifizierte Werkstatt wird sich dann Ihrer Uhr annehmen.



Wasserdichtigkeit

Wasserdichtigkeit ist die Fähigkeit, dem Druck im bzw. unter Wasser standzuhalten. In diesem Sinne kann der Begriff „wasserdicht“ irreführend sein, da er sich auf den Druck und nicht auf die physische Tiefe bezieht. Im Allgemeinen sollte eine Uhr, die beim Wassersport und Schwimmen verwendet wird, bis mindestens 100 Meter (10 bar) wasserdicht sein. Überprüfen Sie unbedingt die Spezifikationen Ihrer Uhr (die in der Regel auf dem Gehäuseboden eingraviert sind), um sicherzustellen, dass Sie die Uhr in der jeweiligen Umgebung richtig verwenden. Alle Uhren werden in der letzten Produktionsphase auf ihre Wasserdichtigkeit getestet, doch kann diese nicht dauerhaft gewährleistet werden. Vielmehr kann sie durch die Alterung der Dichtungen oder durch einen versehentlichen Stoß gegen eines der Bauteile beeinträchtigt werden, die für Wasserdichtigkeit sorgen, wie etwa die Krone, die Drücker oder das Glas. Eine Teilinstandsetzung, bei der die Uhr vollständig auseinandergenommen und gereinigt wird und alle Dichtungen ausgetauscht werden, stellt sicher, dass keine Feuchtigkeit ins Uhrwerk gelangt.

Reinigung

Feuchten Sie ein Mikrofaser Tuch oder eine Zahnbürste mit weichen Borsten in warmem Wasser an und reinigen Sie damit vorsichtig das Zifferblatt und das Metallarmband der Uhr. Verwenden Sie keine Seife, da sich Seifenpartikel in kleinen Zwischenräumen absetzen könnten, und tauchen Sie die Uhr nicht in Wasser ein. Es wird dringend empfohlen, diese Reinigung nach jedem Eintauchen der Uhr in salz- oder chlorhaltiges Wasser durchzuführen. Bei Bedarf können Sie auch eine professionelle Ultraschallreinigung in einem unserer autorisierten Servicezentren durchführen lassen.

Lederarmbänder

TAG Heuer Armbänder aus echtem Leder sind hochwertige Produkte, die aus feinsten Materialien gefertigt werden. Wie bei allen

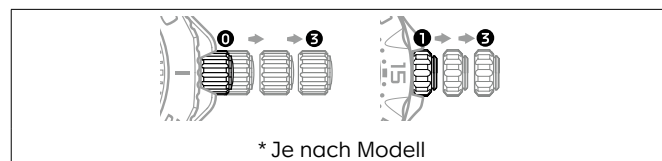
Gegenständen aus Naturleder (Schuhen, Handschuhen usw.) hängt ihre Lebensdauer stark davon ab, unter welchen Bedingungen sie getragen werden. Insbesondere Wasser, Kosmetika und Schweiß beschleunigen den Alterungsprozess. Bei regelmäßigem Tragen nimmt Leder Feuchtigkeit von der Haut auf. Lassen Sie das Armband über Nacht atmen, damit es trocknen kann, doch versuchen Sie niemals, es durch Wärmeeinwirkung zu trocknen. Ein Metall- oder Kautschukarmband ist somit besser für Aktivitäten geeignet, bei denen das Armband häufig mit Wasser oder Feuchtigkeit in Kontakt kommt.

Was sie vermeiden sollten

Wie alle wertvollen Gegenstände verdient auch Ihre TAG Heuer Uhr besondere Pflege. Es ist wichtig, sie vor Stößen und starken Vibrationen zu schützen. Chemikalien wie Seife, Reinigungsmittel, Kosmetika und Parfüm können das Uhrehäusle oder das Armband beschädigen. Warten Sie, bis Cremes oder Parfüm vollständig in die Haut eingezogen sind, bevor Sie Ihre Uhr anlegen. Längere Sonneneinstrahlung kann dazu führen, dass die Farbe der Uhr verblasst und die Schmieröle vorzeitig eintrocknen. Alle TAG Heuer Uhren sind darauf ausgelegt, bei Temperaturen zwischen 0 °C und 50 °C einwandfrei zu funktionieren, doch sollten starke Temperaturschocks vermieden werden. Magnetfelder können bewirken, dass die Windungen der Spiralfeder aneinanderhaften, wodurch sich die Spirale verkürzt und die Zeitmessung ungenau wird. Wir empfehlen, Ihre Uhr nicht in der Nähe von Magnetquellen (Fernseher, Lautsprecher, Tablets usw.) aufzubewahren, um Störungen durch eine Magnetisierung zu vermeiden.

Solar-Uhr

Wenn Sie Ihre Uhr nicht tragen, können Sie die Batterielaufzeit verlängern, indem Sie die Krone aufschrauben* und in die Position 3 herausziehen.



In dieser Position bleibt die Uhr jedoch stehen.

Vermeiden Sie es, Ihre Uhr bei hohen Temperaturen aufzuladen, da sonst die empfindlichen Bestandteile der Uhr beschädigt werden können. Die (beispielsweise) von Glühlampen erzeugte Wärme reicht aus, um Ihre Uhr zu beschädigen.

Entfernen Sie die wiederaufladbare Batterie nicht selbst. Der Austausch der Batterie erfordert fachliches Wissen und Können. Bitte lassen Sie sie von Ihrem autorisierten TAG Heuer Händler oder in Ihrer TAG Heuer Boutique austauschen.

Das Uhrwerk ist so konzipiert, dass es nur mit der Original-Energiespeicherzelle funktioniert. Wird eine andere Zelle wie z. B. eine herkömmliche Batterie eingesetzt, kann die Batterie überladen werden und das Uhrwerk beschädigen und/oder die Zelle zum Platzen bringen.

♻️ Wiederaufladbare Batterien sowie andere zu ersetzende Uhrenbestandteile gehören nicht in den Hausmüll, sondern müssen vorschriftsgemäss entsorgt werden, am besten über Ihren Uhrenhändler.



IL SUO OROLOGIO TAG HEUER



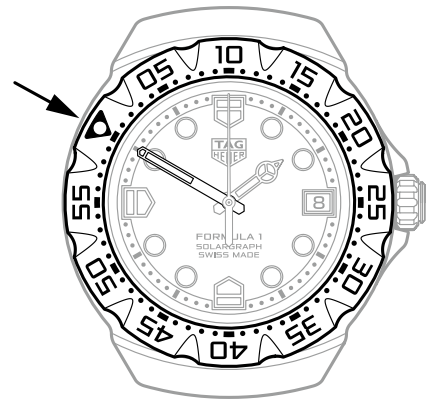
TAG HEUER AQUARACER SOLARGRAPH
TH50-00



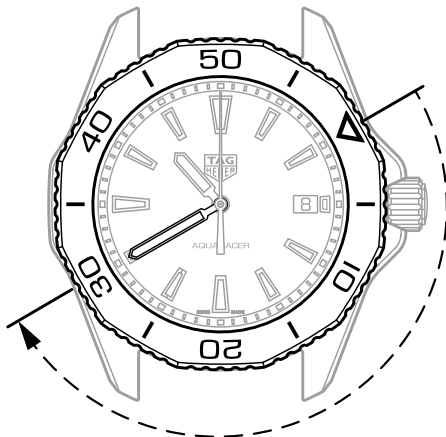
TAG HEUER FORMULA 1 SOLARGRAPH
TH50-01



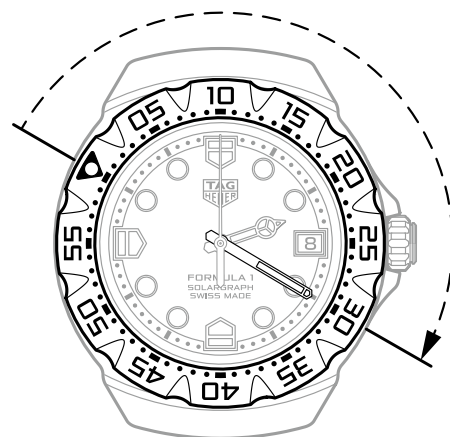
2



2



3



3

IL SUO OROLOGIO TAG HEUER

Ci congratuliamo per l'acquisto di un nuovo orologio TAG Heuer.

Scegliendo TAG Heuer, ha optato per l'innovazione tecnica, la precisione e la resistenza, criteri che costituiscono l'essenza del nostro lavoro. Dal 1860 creiamo orologi sportivi di prestigio. Tutte le nostre creazioni soddisfano i più rigorosi requisiti di robustezza, precisione e qualità.

La nostra guida rapida contiene le istruzioni per avviare l'orologio. Ci auguriamo che sia di sua completa soddisfazione.

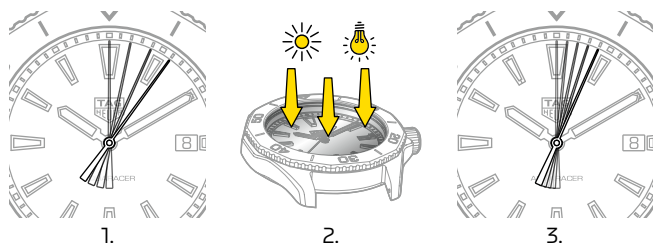
LE CARATTERISTICHE TECNICHE

Il suo nuovo TAG Heuer possiede tutte le caratteristiche tecniche di un autentico orologio sportivo. È dotato di movimento al quarzo solare di alta qualità, per un'affidabilità ottimale e un'impareggiabile precisione.

Impermeabile fino a 100* metri.

*A seconda del modello

AVVIAMENTO E CARICA DELL'OROLOGIO



Avviamento dell'orologio

1. Quando la batteria è quasi scarica, la lancetta dei secondi inizia a spostarsi a passi di due secondi.
2. Caricare la batteria esponendo l'orologio alla luce.
3. Quando la batteria avrà raggiunto un livello di carica sufficiente, la lancetta dei secondi si sposterà di nuovo normalmente a passi di un secondo.

Nota: anche se la lancetta dei secondi inizia a spostarsi a passi di 2 secondi invece che di un secondo come di norma, l'orologio rimane comunque preciso.

Livello di carica

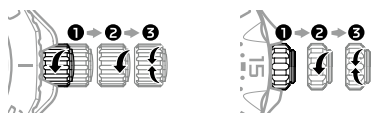
Se la batteria si scarica completamente, l'orologio si riavvierà rapidamente dopo l'esposizione alla luce (10 secondi di arresto massimo).

Quando la batteria è carica, l'orologio è protetto da un'eventuale carica eccessiva. Non c'è quindi da preoccuparsi.

REGOLAZIONE DELL'ORA E DELLA DATA

Il suo orologio TAG Heuer è dotato di corona avvitata con guarnizioni di sicurezza sui modelli «Aquaracer» oppure di corona spinta sui modelli «TAG Heuer Formula 1».

Posizioni della corona



Corona avvitata*

Se l'orologio è dotato di corona avvitata, occorrerà svitarla per portarla in posizione 1.

❶ Corona svitata*, posizione neutra*

Estrarre la corona di uno scatto per passare alla posizione 2.

❷ Correzione rapida della data

Ruotare la corona per far avanzare la data.

Attenzione: la correzione della data non deve essere eseguita tra

le 21:00 e la 01:00. Forzando il correttore durante questo intervallo di tempo, il meccanismo di trascinamento del calendario rischia di danneggiarsi.

❸ Correzione dell'ora

Tirare la corona in posizione 3 e ruotarla nel senso desiderato per regolare l'ora.

*A seconda del modello

Importante: Riportare sempre la corona in posizione 1. Se l'orologio è dotato di corona avvitata, non dimenticare di riavvitarla correttamente per garantire l'impermeabilità dell'orologio.

USO DELLA LUNETTA GIREVOLE BIDIREZIONALE* (TAG Heuer Aquaracer)

La lunetta girevole bidirezionale dell'orologio TAG Heuer, con i cricchetti di arresto di precisione, è utile per la misura di un tempo. La forma della lunetta è stata progettata per facilitare la rotazione manuale.

All'inizio della misura, posizionare la sezione zero della lunetta in corrispondenza della lancetta dei minuti (fig. 2.).

La posizione della lancetta dei minuti sulla lunetta indicherà in ogni momento il numero di minuti trascorsi dall'inizio della misura (fig. 3.: 30 minuti trascorsi dall'inizio della misura).

*A seconda del modello

USO DELLA LUNETTA GIREVOLE UNIDIREZIONALE* (TAG Heuer Formula 1)

La lunetta girevole unidirezionale dell'orologio TAG Heuer, con i cricchetti di arresto di precisione, è utile per la misura precisa del tempo di immersione. La forma della lunetta è stata progettata per facilitare la rotazione manuale, anche quando si indossano spessi guanti da sub. Per motivi di sicurezza, la lunetta può essere ruotata solo in senso antiorario. In caso di spostamento accidentale, potrà indicare solo un tempo più lungo di quello effettivamente trascorso dall'inizio dell'immersione.

All'inizio dell'immersione, posizionare la sezione zero della lunetta in corrispondenza della lancetta dei minuti (fig. 2.).

La posizione della lancetta dei minuti sulla lunetta indicherà in ogni momento il numero di minuti trascorsi dall'inizio dell'immersione (fig. 3.: 30 minuti trascorsi dall'inizio dell'immersione).

*A seconda del modello

TEMPO DI RICARICA E DURATA DI FUNZIONAMENTO

Il tempo necessario alla ricarica e la durata di funzionamento possono variare a seconda delle caratteristiche dell'orologio (colore del quadrante, ecc.) e dell'ambiente di utilizzo. Le tabelle seguenti potranno servire come riferimento approssimativo:

TH50-00 / Tempo di ricarica				
Ambiente	Illuminamento (lx)	Per cominciare a funzionare normalmente se l'orologio è completamente fermo	Per funzionare per un giorno	Per essere completamente carico
Esterno (soleggiato)	100 000	5 minuti	1 minuto	40 ore
Esterno (nuvoloso)	10 000	40 minuti	6 minuti	50 ore
20 cm da una lampada fluorescente (30 W)	3 000	2,5 ore	19 minuti	130 ore
Illuminazione interna	500	15 ore	2 ore	810 ore

TH50-01 / Tempo di ricarica				
Ambiente	Illuminamento (lx)	Per cominciare a funzionare normalmente se l'orologio è completamente fermo	Per funzionare per un giorno	Per essere completamente carico
Esterno (soleggiato)	100 000	8 minuti	2 minuti	40 ore
Esterno (nuvoloso)	10 000	1,5 ore	11 minuti	80 ore
20 cm da una lampada fluorescente (30 W)	3 000	4,5 ore	35 minuti	230 ore
Illuminazione interna	500	30 ore	3,5 ore	1580 ore

Si raccomanda di caricare l'orologio come indicato nella colonna «Per cominciare a funzionare normalmente se l'orologio è completamente fermo» per garantire la stabilità del movimento dell'orologio.

L'orologio funziona convertendo la luce ricevuta sul quadrante in energia elettrica. Può funzionare correttamente solo se l'energia rimasta è sufficiente. Sistemare o riporre l'orologio in un punto esposto alla luce affinché la batteria si carichi a sufficienza di elettricità.

DURATA DI FUNZIONAMENTO DELL'OROLOGIO TENUTO AL BUIO DALLA CARICA COMPLETA ALL'ARRESTO	
Quando la corona è in posizione 0*	10 mesi al massimo
Quando la corona è in posizione 1*	
Quando la corona è estratta in posizione 3	3,5 anni minimo

*A seconda del modello

LA MANUTENZIONE DEL SUO TAG HEUER

Manutenzione

Il ciclo di revisione ottimale per il suo orologio TAG Heuer è esclusivo del suo orologio e del suo stile di vita unico. L'intervallo tra servizi dipenderà dalle sue abitudini individuali, dalla frequenza con cui lo indossa, dall'ambiente e dall'intensità dell'attività fisica che svolge. Potrà quindi continuare ad indossare l'orologio per quanto vuole e portarlo a revisionare solo se nota una deviazione dalle prestazioni, funzioni o precisione consueti.

Raccomandiamo tuttavia una revisione completa ogni cinque o sei anni sia per gli orologi meccanici che per quelli al quarzo. Gli orologi indossati in acqua dovrebbero essere sottoposti a controllo di impermeabilità ogni due anni, in quanto le guarnizioni invecchiano e si corrodono a contatto con l'acqua.

Quando l'orologio richiede un controllo o un servizio tecnico, raccomandiamo di portarlo presso il negozio autorizzato TAG Heuer più comodo o richiedere direttamente un servizio on line all'indirizzo www.tagheuer.com. Verrà preso in carico dal nostro centro assistenza ufficiale o laboratorio certificato più vicino.



Impermeabilità

L'impermeabilità è la capacità di resistere alla pressione in/sotto l'acqua. In questo senso, il termine impermeabilità può essere fuorviante perché si riferisce alla pressione e non alla profondità fisica. In generale, un orologio utilizzato per gli sport acquatici come il nuoto deve avere un'impermeabilità di almeno 100 m (10 bar). Accertarsi di controllare l'impermeabilità specifica dell'orologio (in genere incisa sul fondello) per essere certi di utilizzarlo in modo corretto nell'ambiente idoneo. Tutti gli orologi vengono testati per il rispettivo livello di impermeabilità durante l'ultima fase di produzione, ma questa condizione non può essere garantita in modo permanente. Può essere compromessa dall'invecchiamento delle guarnizioni o da un urto accidentale a uno dei componenti che assicurano l'impermeabilità, come corona, pulsanti e vetro. Una revisione parziale che comprende smontaggio completo, pulizia e sostituzione di tutte le guarnizioni garantisce che nel movimento non entri umidità.

Pulizia

Immergere un panno in microfibra o uno spazzolino morbido in acqua calda e spazzolare delicatamente la parte superiore dell'orologio e il bracciale in metallo. Non usare sapone, che potrebbe lasciare delle particelle negli spazi piccoli, e non immergere l'orologio in acqua. Questa operazione è fortemente consigliata dopo ogni immersione in acqua salata o clorata. All'occorrenza, un centro di assistenza autorizzato potrà eseguire una pulizia professionale a ultrasuoni.

Cinturini in pelle

I cinturini in vera pelle di TAG Heuer sono realizzati con i materiali più raffinati e sono prodotti di alta qualità. Come tutti gli oggetti in pelle naturale (scarpe, guanti, ecc.), la loro durata varia considerevolmente in funzione delle condizioni in cui sono indossati. In particolare, acqua, cosmetici e sudore ne accelerano il processo di invecchiamento. Quando indossata regolarmente, la pelle assorbe umidità dalla cute. Accertarsi di lasciarla respirare di notte affinché abbia il tempo di asciugare, ma non provare mai ad asciugarla col

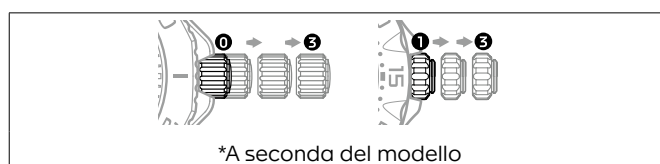
calore. Un bracciale in metallo o un cinturino in caucciù sono più adatti alle attività sportive che prevedono un contatto frequente con acqua o umidità.

Cosa evitare

Come tutti gli oggetti di pregio, il suo orologio TAG Heuer merita una cura speciale. È importante proteggerlo da urti con oggetti duri e da vibrazioni intense. Il contatto dell'orologio con sostanze chimiche come sapone, detersivi, cosmetici e profumi può danneggiare la cassa o il cinturino. Aspettare che creme o profumi asciughino perfettamente sulla pelle prima di indossare l'orologio. Anche l'esposizione prolungata alla luce del sole può causare una scoloritura dell'orologio e far seccare prematuramente gli oli. Tutti gli orologi TAG Heuer sono progettati per funzionare senza problemi a temperature tra 0 °C e 50 °C, ma si devono evitare bruschi sbalzi termici. Il magnetismo può causare la magnetizzazione della spirale del bilanciere, che si accorcia causando imprecisione di misura. Raccomandiamo di non tenere l'orologio vicino a fonti di magnetismo (TV, altoparlanti, tablet, ecc.) per evitare interferenze magnetiche.

Orologio solare

Quando non si indossa l'orologio, è possibile prolungare l'autonomia della batteria svitando* la corona ed estraendola in posizione 3.



In questa posizione, tuttavia, l'orologio smette di funzionare.

Non ricaricare l'orologio in ambienti con temperatura elevata per non rischiare di danneggiare i componenti sensibili dell'orologio. Le lampade a incandescenza, ad esempio, generano un calore sufficiente a danneggiare l'orologio.

Non estrarre da soli la batteria ricaricabile. La sostituzione della batteria richiede conoscenze e competenze professionali. Per la sostituzione, rivolgersi a un rivenditore autorizzato TAG Heuer o a una boutique TAG Heuer.

Il movimento è progettato per funzionare solo con la cella di accumulo di energia originale. Installando una cella diversa, come una batteria tradizionale, la batteria potrebbe sovraccaricarsi e danneggiare il movimento e/o far esplodere la cella.

Le pile ricaricabili e i componenti inutilizzabili di un orologio non devono essere considerati come rifiuti ordinari ma devono essere riciclati. Si raccomanda di portarli al punto vendita di fiducia.



SU RELOJ TAG HEUER



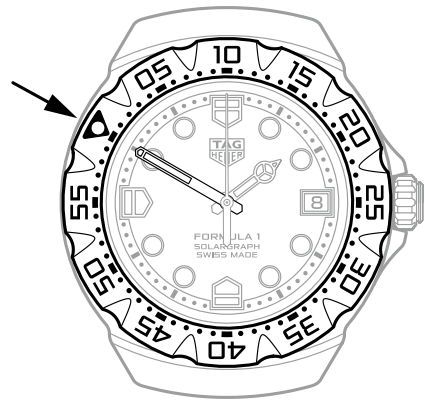
TAG HEUER AQUARACER SOLARGRAPH
TH50-00



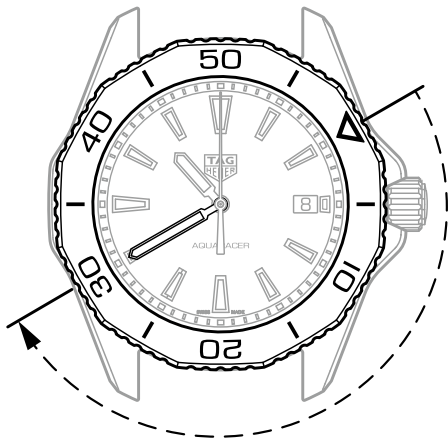
TAG HEUER FORMULA 1 SOLARGRAPH
TH50-01



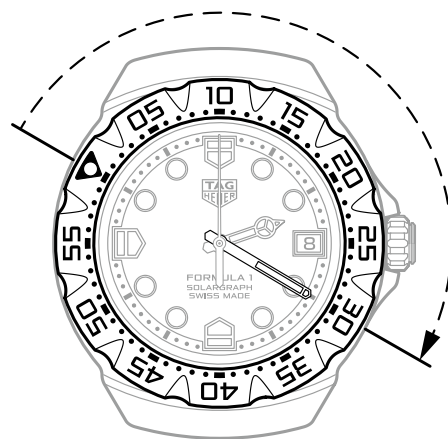
2



2



3



3

SU RELOJ TAG HEUER

Enhorabuena por la compra de su nuevo reloj TAG Heuer.

Al elegir TAG Heuer, se ha decantado por la innovación técnica, la precisión y la resistencia, criterios que hemos convertido en nuestra vocación. Creamos relojes deportivos de prestigio desde 1860.

Cada una de nuestras creaciones cumple con los más altos estándares de robustez, precisión y calidad.

El objetivo de esta guía es facilitarle la familiarización con su reloj. Esperamos que le proporcione una total satisfacción.

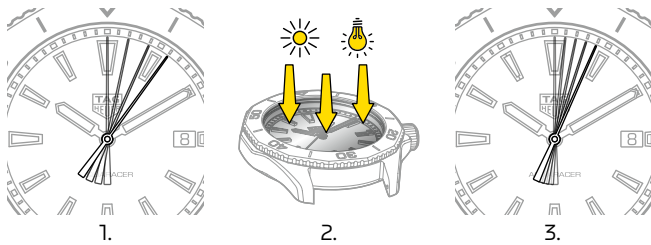
LAS CARACTERÍSTICAS TÉCNICAS

Su nuevo TAG Heuer cuenta con todas las características técnicas de un auténtico reloj deportivo. Está equipado con un movimiento de cuarzo solar de gran calidad para ofrecer una fiabilidad óptima y una precisión excepcional.

Hermeticidad hasta 100* metros.

* Según el modelo

ENCENDIDO Y CARGA DEL RELOJ



Encendido del reloj

1. Cuando se está agotando la batería, el segundero empieza a desplazarse en saltos de dos segundos.
2. Cargue la batería exponiendo el reloj a la luz.
3. Una vez que la batería tenga carga suficiente, el segundero se desplazará de nuevo con normalidad segundo a segundo.

Observación: Aunque el segundero comience a desplazarse en saltos de dos segundos en lugar de de uno en uno, el reloj conservará su precisión.

Nivel de carga

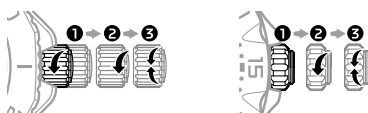
Si la batería se descarga por completo, el reloj volverá a ponerse en marcha rápidamente tras su exposición a la luz (10 segundos de parada como máximo).

Cuando la batería está cargada, el reloj está protegido de una posible sobrecarga. No debe preocuparse.

AJUSTE DE LA HORA Y DE LA FECHA

Su reloj TAG Heuer ha sido equipado o bien con una corona enroscada con juntas de seguridad para los modelos «Aquaracer», o bien con una corona presionada para los modelos «TAG Heuer Formula 1».

Posiciones de la corona



Corona enroscada*

Si su reloj cuenta con una corona enroscada, desenróscuela para pasar a la posición 1.

❶ Corona desenroscada *, posición neutra*

Tire de la corona una muesca para pasar a la posición 2.

❷ Ajuste rápido de la fecha

Gire la corona para hacer avanzar la fecha.

Atención: No debe corregirse la fecha entre las 21 h y la 01 h. Si se fuerza el corrector rápido durante este intervalo, puede dañarse el mecanismo de accionamiento del calendario.

❸ Corrección de la hora

Coloque la corona en posición 3 y gírela en el sentido deseado para ajustar la hora.

* Según el modelo

Importante: Coloque siempre de nuevo la corona en posición 1. Si su reloj cuenta con una corona enroscada, no olvide volver a apretarla correctamente para garantizar la estanqueidad del reloj.

USO DEL BISEL GIRATORIO UNIDIRECCIONAL* (TAG Heuer Aquaracer)

El bisel giratorio unidireccional de su TAG Heuer, equipado con trinquetes de parada de precisión, hace posible la medición exacta del tiempo de inmersión. La forma del bisel está diseñada para facilitar el giro a mano, incluso con gruesos guantes de submarinismo. Por razones de seguridad, solo se podrá girar el bisel en el sentido contrario al de las agujas del reloj. En caso de desplazamiento accidental, solo podrá indicar un tiempo más largo que el que efectivamente ha transcurrido desde el principio de la inmersión.

Al inicio de la inmersión, desplace la división cero del bisel hasta situarla frente a la aguja de los minutos (fig. 2).

En todo momento, la posición de la aguja de los minutos indicará en el bisel el número de minutos transcurridos desde el inicio de la inmersión (fig. 3: 30 minutos transcurridos desde el inicio de la inmersión).

* Según el modelo

USO DEL BISEL GIRATORIO BIDIRECCIONAL* (TAG Heuer Formula 1)

El bisel giratorio bidireccional de su TAG Heuer, equipado con trinquetes de parada de precisión, hace posible la medición del tiempo. La forma del bisel está diseñada para facilitar el giro a mano.

Al inicio de la medición, desplace la división cero del bisel hasta situarla frente a la aguja de los minutos (fig. 2).

En todo momento, la posición de la aguja de los minutos indicará en el bisel el número de minutos transcurridos desde el inicio de la medición (fig. 3: 30 minutos transcurridos desde el inicio de la medición).

* Según el modelo

TIEMPO DE CARGA Y DURACIÓN DE FUNCIONAMIENTO

El tiempo necesario para la carga y la duración de funcionamiento pueden variar en función del diseño del reloj (color de la esfera, etc.) y del entorno de uso. Las siguientes tablas servirán de referencia aproximada:

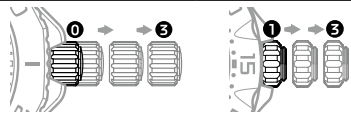
TH50-00 / Tiempo de carga				
Entorno	Iluminancia (lx)	Para empezar a funcionar con normalidad si el reloj está completamente parado	Para funcionar durante un día	Para estar completamente cargado
Exterior (soleada)	100 000	5 minutos	1 minuto	40 horas
Exterior (nublada)	10 000	40 minutos	6 minutos	50 horas
20 cm de una lámpara fluorescente (30 W)	3 000	2,5 horas	19 minutos	130 horas
Iluminación interior	500	15 horas	2 horas	810 horas

TH50-01 / Tiempo de carga				
Entorno	Iluminancia (lx)	Para empezar a funcionar con normalidad si el reloj está completamente parado	Para funcionar durante un día	Para estar completamente cargado
Exterior (soleada)	100 000	8 minutos	2 minutos	40 horas
Exterior (nublada)	10 000	1,5 horas	11 minutos	80 horas
20 cm de una lámpara fluorescente (30 W)	3 000	4,5 horas	35 minutos	230 horas
Iluminación interior	500	30 horas	3,5 horas	1580 horas

Se recomienda cargar el reloj como se indica en la columna «Para empezar a funcionar con normalidad si el reloj está completamente parado» para garantizar la estabilidad del movimiento del reloj.

El reloj funciona transformando la luz captada por la esfera en energía eléctrica. Solo puede funcionar correctamente si la energía restante es suficiente. Sitúe o guarde el reloj en un lugar donde reciba luz para que la batería se cargue suficientemente de electricidad.

TIEMPO DE FUNCIONAMIENTO DEL RELOJ EN LA OSCURIDAD DESDE LA CARGA COMPLETA HASTA LA PARADA	
Con la corona en la posición 0*	10 meses como máximo
Con la corona en la posición 1*	
Con la corona extraída en la posición 3	3,5 años como mínimo



* Según el modelo

CUIDADOS DE SU TAG HEUER

Mantenimiento

El ciclo de mantenimiento óptimo de su TAG Heuer es exclusivo de su reloj y estilo de vida únicos. El intervalo necesario entre servicios de mantenimiento estará determinado por sus costumbres de uso individuales, la frecuencia de utilización, su entorno y la intensidad de la actividad física que realice. Por tanto, puede continuar utilizando su reloj todo el tiempo que desee y realizar su mantenimiento solo si detecta una desviación respecto a su rendimiento, funcionamiento o precisión. Sin embargo, habitualmente recomendamos un mantenimiento completo cada cinco o seis años tanto de los relojes mecánicos como de los de cuarzo. En el caso de los relojes que se utilizan en el agua, es importante probar su hermeticidad cada dos años, ya que las juntas de sellado envejecen y se corrompen cuando se exponen al agua.

Siempre que su reloj precise una comprobación o mantenimiento técnico, puede llevarlo al establecimiento autorizado TAG Heuer que prefiera o solicitar directamente un servicio de mantenimiento en línea en www.tagheuer.com. Nuestro centro de servicio oficial o taller certificado más cercano se hará cargo de él.



Hermeticidad

La hermeticidad es la capacidad para resistir la presión en el agua o bajo esta. En ese sentido, el término hermético puede resultar engañoso ya que tiene que ver con la presión y no con la profundidad física. En general, los relojes utilizados en los deportes acuáticos y la natación deben tener una hermeticidad de 100 m (10 bares) como mínimo. No se olvide de comprobar las especificaciones de su reloj (suelen estar grabadas en el fondo de la caja) para asegurarse de que está utilizándolo correctamente en el entorno adecuado. Todos los relojes se prueban dependiendo de su nivel de hermeticidad durante la última fase de producción, pero esta característica no puede garantizarse de forma permanente. Puede verse afectada por el envejecimiento de las juntas o por un golpe accidental en alguno de los componentes que garantizan la hermeticidad, como la corona, los pulsadores o el cristal. Un mantenimiento parcial que incluya el desmontaje completo, la limpieza y la sustitución de todas las juntas garantiza que la humedad no entre dentro del movimiento.

Limpieza

Humedezca un paño de microfibra o un cepillo de dientes suave en agua tibia y páselo con cuidado por la parte superior de la esfera y la pulsera metálica. Evite utilizar jabón ya que puede dejar partículas en lugares pequeños y no sumerja el reloj en agua. Esta operación resulta muy recomendable tras cada inmersión en agua salada o con cloro. Cuando sea preciso, puede realizar una limpieza profesional por ultrasonidos en cualquiera de nuestros centros de servicio autorizados.

Correas de cuero

Las correas de cuero genuinas de TAG Heuer se elaboran con los materiales más refinados y son productos de alta calidad. Al igual que todos los objetos de piel natural (zapatos, guantes, etc.), su durabilidad varía considerablemente, en función de las condiciones de uso. En particular, el agua, los cosméticos y el sudor aceleran el proceso de envejecimiento. El cuero absorbe la humedad de la piel si utiliza su reloj con regularidad. No se olvide de dejarlo

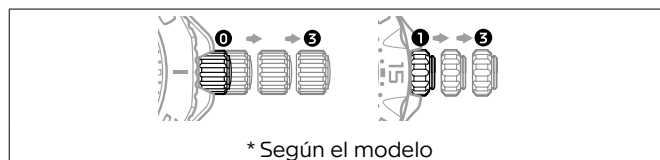
respirar por las noches para que pueda secarse, pero no trate de hacerlo nunca aplicando calor. Las pulseras metálicas o las correas de caucho resultan, pues, más adecuadas para las actividades que impliquen un contacto frecuente con el agua o la humedad.

Qué debe evitar

Al igual que cualquier objeto de valor, su reloj TAG Heuer merece un cuidado especial. Es importante protegerlo de los golpes contra objetos duros y de las vibraciones intensas. Exponer su reloj a productos químicos como el jabón, los detergentes, los cosméticos o los perfumes puede dañar la esfera o la correa. Espere a que las cremas o el perfume se hayan secado del todo sobre la piel antes de ponerse el reloj. La exposición prolongada a la luz solar directa también puede decolorar el reloj y hacer que los aceites se sequen prematuramente. Todos los relojes TAG Heuer se han diseñado para funcionar sin problemas a temperaturas de entre 0 y 50 °C, pero deben evitarse los choques térmicos considerables. El magnetismo puede hacer que las espirales del resorte del reloj se queden pegadas, acortando el muelle y provocando imprecisiones a la hora de medir el tiempo. Recomendamos no conservar su reloj cerca de ningún imán (televisión, altavoces, tabletas, etc.) para evitar la interferencia del magnetismo.

Reloj solar

Si no lleva puesto el reloj, puede prolongar la autonomía de la batería desenroscando* la corona y extrayéndola hasta la posición 3.




No obstante, en esta posición, el reloj deja de funcionar.

Evite cargar el reloj en lugares donde la temperatura sea elevada; de lo contrario, podrían dañarse los componentes sensibles del reloj. Las lámparas de incandescencia (por ejemplo) generan un calor suficiente para dañar el reloj.

No retire la batería recargable usted mismo. Para sustituir la batería se requieren conocimientos y competencias profesionales. Para cambiarla, acuda a su distribuidor autorizado TAG Heuer o a su boutique TAG Heuer.

El movimiento está pensado para funcionar únicamente con la celda de almacenamiento de energía original. Si se instala otro tipo de celda, como una batería convencional, puede sobrecargarse la batería y dañarse el movimiento o hacer estallar la celda.

 Las pilas recargables y componentes usados no deben tirarse en la basura, deben reciclarse correctamente. Para ello, le recomendamos que los lleve a su punto de venta.



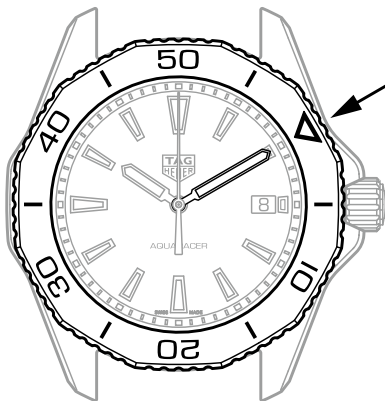
O SEU RELÓGIO TAG HEUER



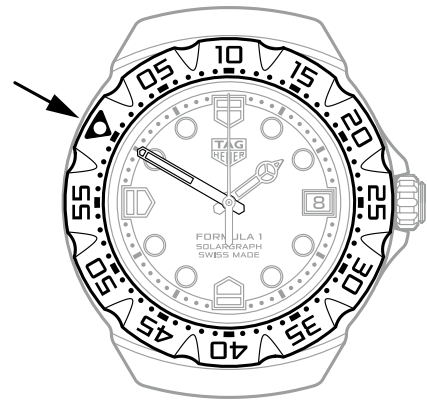
TAG HEUER AQUARACER SOLARGRAPH
TH50-00



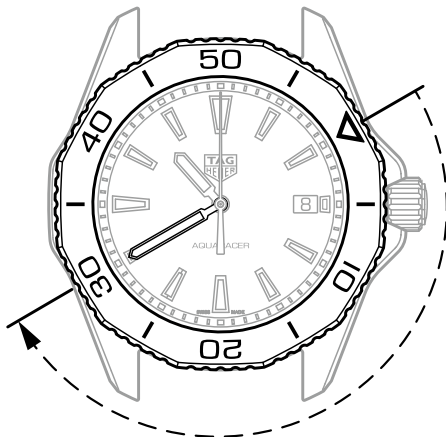
TAG HEUER FORMULA 1 SOLARGRAPH
TH50-01



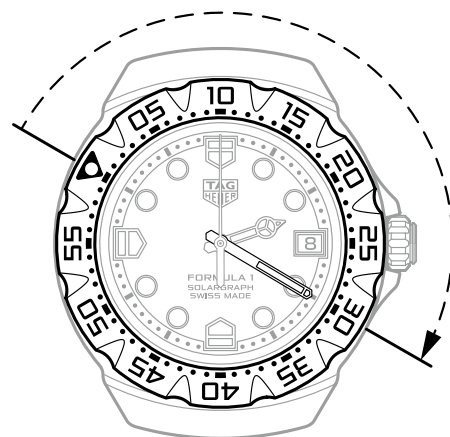
2



2



3



3

O SEU RELÓGIO TAG HEUER

Felicitemo-lo pelo seu novo relógio TAG Heuer.

Ao escolher um TAG Heuer, optou pela inovação técnica, precisão e robustez, critérios que caracterizam a nossa vocação. Desde 1860 que criamos relógios desportivos de prestígio.

Cada uma das nossas criações responde às mais rigorosas exigências de robustez, precisão e qualidade.

Este guia ajudá-lo-á a começar a utilizar o seu relógio. Esperamos que lhe proporcione total satisfação.

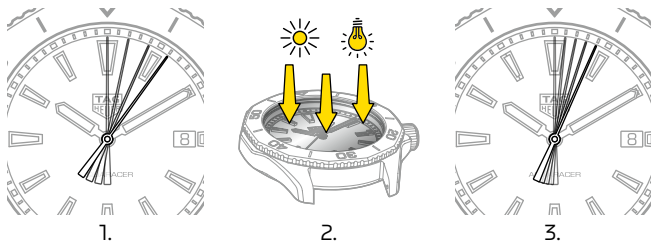
AS CARACTERÍSTICAS TÉCNICAS

O seu novo TAG Heuer dispõe do conjunto das características técnicas de um verdadeiro relógio desportivo. É dotado de um movimento de quartzo solar de alta qualidade, para uma fiabilidade ótima e uma precisão excepcional.

Estanque até 100* metros.

*Consoante o modelo

INICIAR E CARREGAR O RELÓGIO



Iniciar o relógio

1. Quando a bateria fica com pouca carga, o ponteiro dos segundos começa a deslocar-se em passos de dois segundos.
2. Carregue a bateria através da exposição do relógio à luz.
3. Depois de a bateria obter carga suficiente, o ponteiro dos segundos volta a deslocar-se normalmente, em passos de um segundo.

Nota: mesmo que o ponteiro dos segundos comece a deslocar-se em passos de 2 segundos em vez de passos de um segundo, o relógio mantém a precisão.

Nível de carga

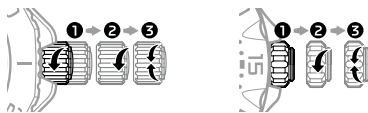
Caso a bateria fique totalmente descarregada, o relógio volta a iniciar-se rapidamente após a exposição à luz (10 segundos de paragem máxima).

Quando a bateria é carregada, o relógio está protegido contra uma eventual sobrecarga. Portanto, não se preocupe.

ACERTO DA HORA E DA DATA

O seu relógio TAG Heuer dispõe de uma coroa aparafusada com juntas de segurança, para os modelos "Aquaracer", ou de uma coroa de encaixe, para os modelos "TAG Heuer Formula 1".

Posições da coroa



Coroa aparafusada*

Se o seu relógio dispuser de uma coroa aparafusada, desaparafuse-a para passar para a posição 1.

❶ Coroa desaparafusada*, posição neutra*

Puxe a coroa uma vez para a colocar na posição 2.

❷ Correção rápida da data

Rode a coroa, para fazer avançar a data.

Atenção: a correção da data não deve ser efetuada entre as 21h00 e a 01h00. Ao forçar o corretor rápido durante este intervalo, o mecanismo de acionamento do calendário pode ficar danificado.

❸ Correção da hora

Puxe a coroa para a posição 3 e rode-a no sentido pretendido para acertar a hora.

*Consoante o modelo

Importante: Empurre sempre a coroa para a posição 1. Se o seu relógio dispuser de uma coroa aparafusada, não se esqueça de voltar a aparafusá-la correctamente para garantir a estanqueidade do relógio.

UTILIZAÇÃO DO ARO ROTATIVO UNIDIRECIONAL* (TAG Heuer Aquaracer)

O aro rotativo unidirecional do seu TAG Heuer, dotado de roquete de paragem de precisão, permite-lhe medir com exatidão o seu tempo de mergulho. O formato do aro foi concebido para ser fácil de rodar com a mão, mesmo quando se usam luvas de mergulho espessas. Por questões de segurança, o aro só roda no sentido contrário ao dos ponteiros do relógio. Em caso de deslocamento accidental, só poderá indicar um tempo mais longo que o efetivamente decorrido desde o início do mergulho.

No início do mergulho, alinhe a divisão zero do aro com o ponteiro dos minutos (fig. 2).

Em todos os momentos, a posição do ponteiro dos minutos no aro indica o número de minutos decorridos desde o início do mergulho (fig. 3: 30 minutos decorridos desde o início do mergulho).

*Consoante o modelo

UTILIZAÇÃO DO ARO ROTATIVO BIDIRECIONAL* (TAG Heuer Formula 1)

O aro rotativo bidirecional do seu TAG Heuer, dotado de roquete de paragem de precisão, permite-lhe medir um tempo. O formato do aro foi concebido para ser fácil de rodar com a mão.

No início da medição, alinhe a divisão zero do aro com o ponteiro dos minutos (fig. 2).

Em todos os momentos, a posição do ponteiro dos minutos no aro indica o número de minutos decorridos desde o início da medição (fig. 3: 30 minutos decorridos desde o início da medição).

*Consoante o modelo

TEMPO DE RECARGA E DURAÇÃO DE FUNCIONAMENTO

O tempo necessário para recarregar e a duração de funcionamento podem variar em função da conceção do relógio (cor do mostrador, etc.) e do ambiente de utilização. Os quadros seguintes servem de referência aproximada:

TH50-00 / Tempo de carregamento				
Ambiente	Intensidade de iluminação (lx)	Para começar a funcionar normalmente se o relógio estiver completamente parado	Para funcionar durante um dia	Para ficar totalmente carregado
Exterior (com sol)	100 000	5 minutos	1 minuto	40 horas
Exterior (nublada)	10 000	40 minutos	6 minutos	50 horas
20 cm de uma lâmpada fluorescente (30 W)	3 000	2,5 horas	19 minutos	130 horas
Iluminação interior	500	15 horas	2 horas	810 horas

TH50-01 / Tempo de carregamento				
Ambiente	Intensidade de iluminação (lx)	Para começar a funcionar normalmente se o relógio estiver completamente parado	Para funcionar durante um dia	Para ficar totalmente carregado
Exterior (com sol)	100 000	8 minutos	2 minutos	40 horas
Exterior (nublada)	10 000	1,5 horas	11 minutos	80 horas
20 cm de uma lâmpada fluorescente (30 W)	3 000	4,5 horas	35 minutos	230 horas
Iluminação interior	500	30 horas	3,5 horas	1580 horas

Recomenda-se que o relógio seja carregado como indicado na coluna "Para começar a funcionar normalmente se o relógio estiver completamente parado", para assegurar a estabilidade do movimento do relógio.

O relógio funciona convertendo a luz captada pelo mostrador em energia elétrica. Só pode funcionar corretamente se a energia restante for suficiente. Coloque ou guarde o relógio num local com luz, para que a bateria obtenha carga elétrica suficiente.

DURAÇÃO DE FUNCIONAMENTO DO RELÓGIO NO ESCURO, DESDE A CARGA TOTAL ATÉ À PARAGEM	
Com a coroa na posição 0*	10 meses, no máximo
Com a coroa na posição 1*	
Com a coroa puxada para a posição 3	3,5 anos, no mínimo

*Consoante o modelo

CUIDAR DO SEU TAG HEUER

Manutenção

O ciclo de revisão ideal para o seu relógio TAG Heuer é exclusivo deste e do seu estilo de vida único. O intervalo necessário entre revisões é determinado pelos seus hábitos de utilização individuais, frequência de uso, ambiente e pela intensidade da sua atividade física. Portanto, pode continuar a usar o seu relógio durante o tempo que quiser e apresentá-lo para uma revisão apenas se constatar algum desvio relativamente ao desempenho, função ou precisão habitual. Contudo, costumamos recomendar uma revisão completa a cada cinco a seis anos, quer para relógios mecânicos quer para relógios de quartzo. Para relógios que sejam usados dentro de água, é importante que a resistência à água seja verificada a cada dois anos, uma vez que as juntas vedantes envelhecem e são corroídas quando expostas à água.

Sempre que o seu relógio necessitar de assistência técnica ou de uma inspeção, pode apresentá-lo na loja autorizada TAG Heuer que lhe for mais conveniente ou solicitar diretamente assistência online em www.tagheuer.com. Será assistido pelo nosso centro de assistência oficial ou ateliê certificado mais próximo.



Resistência à água

A resistência à água é a capacidade para suportar pressão dentro/debaixo de água. Neste sentido, o termo resistente à água pode induzir em erro, uma vez que é relativo à pressão e não à profundidade física. Em termos gerais, um relógio usado para desportos aquáticos e natação deve ter uma resistência à água de, no mínimo, 100 m (10 bar).

Assegure-se de que verifica a especificação do seu relógio (normalmente gravada no fundo da caixa) para se certificar de que o está a usar corretamente e no ambiente adequado. Todos os relógios são testados de acordo com o respetivo nível de resistência à água durante a última fase da produção, mas esta condição não pode ser garantida permanentemente. Pode ser afetado pelo envelhecimento das juntas ou por um choque acidental num dos componentes que asseguram a resistência à água, como a coroa, os botões ou o vidro. Uma assistência parcial, que inclui a desmontagem completa, a limpeza e a substituição de todas as juntas, assegura que a humidade não afeta o movimento.

Limpeza

Embeba um pano em microfibras ou uma escova de dentes macia em água morna e esfregue suavemente a parte superior do relógio e do bracelete metálico. Evite utilizar sabão, uma vez que pode depositar partículas em espaços pequenos, e não mergulhe o relógio em água. Esta operação é fortemente recomendada após cada imersão em água salgada ou com cloro. Quando necessário, é possível realizar uma limpeza por ultrassons profissional num dos nossos centros de assistência autorizados.

Braceletes em pele

Os braceletes em pele genuína TAG Heuer são produzidos com os materiais mais requintados e são produtos de alta qualidade. Como todos os objetos em pele natural (calçado, luvas, etc.), a sua longevidade varia muito, consoante as condições em que são usados. Em particular, a água, os cosméticos e a transpiração aceleram o processo de envelhecimento. A pele absorve a humidade da sua pele quando a usa regularmente. Assegure-se de que

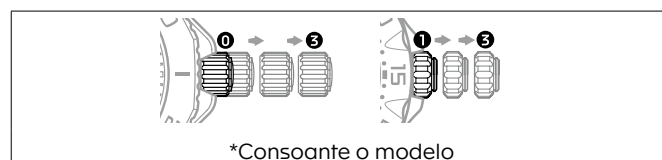
a deixa respirar durante a noite, para que tenha tempo de secar, mas nunca tente secá-la aplicando calor. Um bracelete em metal ou borracha é mais adequado para atividades que envolvam o contacto frequente com água ou humidade.

O que evitar

Como qualquer objeto valioso, o seu relógio TAG Heuer merece um cuidado especial. É importante protegê-lo de impactos contra objetos duros e de vibrações intensas. Expor o seu relógio a químicos como sabão, detergentes, cosméticos e perfumes pode danificar a caixa ou o bracelete do relógio. Aguarde que o creme ou perfume seque totalmente na sua pele antes de colocar o relógio. Também a exposição prolongada à luz solar direta pode provocar a descoloração do relógio e a secagem prematura dos óleos. Todos os relógios TAG Heuer foram concebidos para funcionar normalmente a temperaturas entre 0 °C e 50 °C mas devem evitar-se choques térmicos intensos. O magnetismo pode levar a que as espiras da espiral do seu relógio se unam, encurtando a mola e, conseqüentemente, levando à imprecisão da medição do tempo. Recomendamos que mantenha o relógio afastado de fontes de magnetismo (televisores, colunas de som, tablets, etc.) para evitar a interferência magnética.

Relógio solar

Quando não está a usar o relógio, pode prolongar a autonomia da bateria desparafusando* a coroa e puxando-a para a posição 3.



Contudo, nesta posição, o relógio deixa de funcionar.

Evite recarregar o relógio em locais com temperaturas elevadas; caso contrário, os componentes sensíveis do relógio podem ficar danificados. As lâmpadas incandescentes (por exemplo) geram calor suficiente para danificar o relógio.

Não retire a bateria recarregável pelos seus próprios meios. A substituição da bateria exige conhecimentos e competências profissionais. Solicite a substituição junto do seu revendedor autorizado TAG Heuer ou da sua loja TAG Heuer.

O movimento foi concebido para funcionar apenas com a célula de armazenamento de energia original. Se for instalada outra célula, como uma bateria convencional, a bateria pode entrar em sobrecarga e danificar o movimento e/ou fazer explodir a célula.

As pilhas recarregáveis e os componentes de relógios usados não devem ser deixados num caixote de lixo doméstico, mas, pelo contrário, devem ser alvo de uma reciclagem correctamente efectuada. Recomenda-se, nomeadamente, depositá-los na loja em que comprou o seu relógio ou noutra ponto de venda relojoeiro.



PAŃSTWA ZEGAREK TAG HEUER



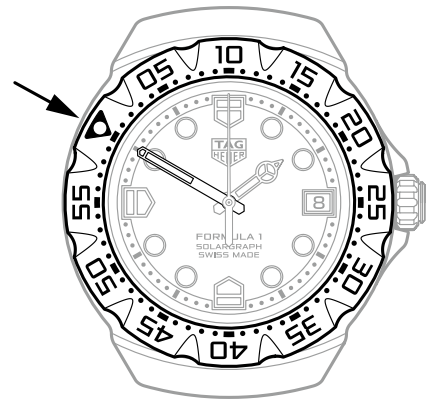
TAG HEUER AQUARACER SOLARGRAPH
TH50-00



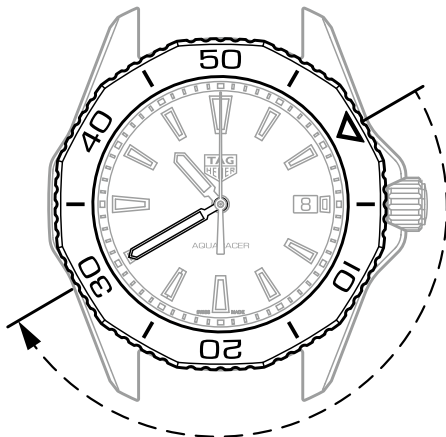
TAG HEUER FORMULA 1 SOLARGRAPH
TH50-01



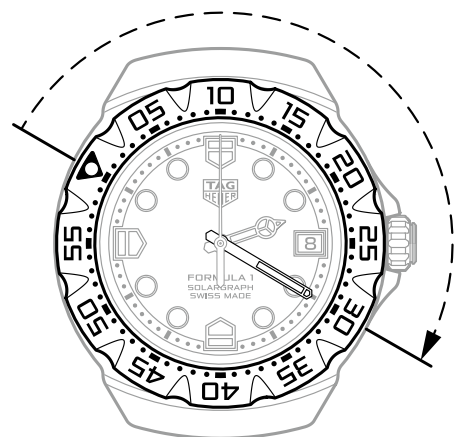
2



2



3



3

PAŃSTWA ZEGAREK TAG HEUER

Gratulujemy zakupu nowego zegarka TAG Heuer.

Wybór marki TAG Heuer oznacza postawienie na innowacje techniczne, precyzję i wytrzymałość, czyli kryteria, które stały się naszym powołaniem. Od 1860 roku tworzymy prestiżowe zegarki sportowe.

Każdy ze stworzonych przez nas modeli spełnia najbardziej rygorystyczne wymagania dotyczące wytrzymałości, precyzji i jakości.

Niniejsza instrukcja ma pomóc w zapoznaniu się z obsługą zegarka. Mamy nadzieję, że będzie w pełni użyteczna.

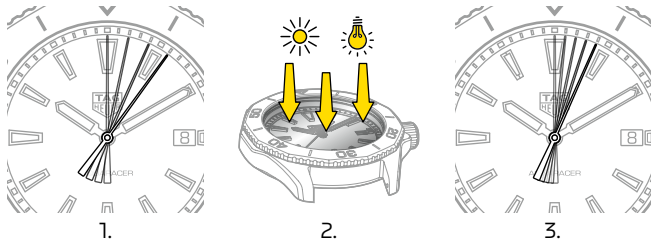
DANE TECHNICZNE

Państwa nowy TAG Heuer posiada wszystkie parametry techniczne prawdziwego zegarka sportowego. Jest wyposażony w wysokiej jakości mechanizm kwarcowy zasilany energią słoneczną, zapewniający optymalną niezawodność i wyjątkową precyzję.

Wodoszczelność do 100* metrów.

*Zależnie od modelu

URUCHOMIENIE I ŁADOWANIE ZEGARKA



Uruchomienie zegarka

1. Gdy poziom naładowania baterii jest niski, wskazówka sekundowa zaczyna poruszać się w krokach dwusekundowych.
2. Należy naładować baterię, wystawiając zegarek na działanie światła.
3. Po dostatecznym naładowaniu baterii wskazówka sekundowa znów będzie przesuwac się standardowo w krokach jednosekundowych.

Uwaga: jeśli wskazówka sekundowa zaczyna poruszać się w 2-sekundowych krokach zamiast w standardowych 1-sekundowych, wskazania zegarka są nadal dokładne.

Poziom naładowania

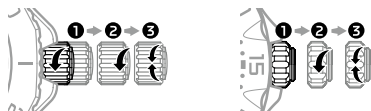
W przypadku całkowitego rozładowania baterii zegarek szybko uruchomi się ponownie po wystawieniu go na działanie światła (maksymalnie po 10 sekundach).

Podczas ładowania baterii zegarek jest chroniony przed nadmiernym naładowaniem. Nie ma więc powodów do obaw.

USTAWIANIE GODZINY I DATY

Zegarek TAG Heuer jest wyposażony w zakręcaną koronkę z uszczelnkami zabezpieczającymi w modelach „Aquaarder” lub w koronkę wciskaną w modelach „TAG Heuer Formula 1”.

Pozycje koronki



Zakręcana koronka*

Odkręcić koronkę do położenia 1.

1 Koronka odkręcona*, położenie neutralne*
Wyciągnąć koronkę o jeden skok do położenia 2.

2 Szybka korekta ustawienia daty
Obrócić koronkę, aby przestawić datę na późniejszą.

Ostrzeżenie: data nie może być korygowana między godziną 21:00 a 1:00. Wymuszenie działania szybkiego korektora w tym przedziale

czasowym może spowodować uszkodzenie mechanizmu przesuwu kalendarza.

Wyciągnąć koronkę o jeden skok do położenia 3.

3 Korekta godziny

Aby skorygować godzinę, obrócić koronkę w odpowiednim kierunku.

*Zależnie od modelu

Ważne: Zawsze dociskaj koronkę do pozycji 1. Jeśli zegarek ma zakręcaną koronkę, upewnij się, że jest ona prawidłowo dokręcona, aby zagwarantować wodoszczelność zegarka.

UŻYCIĘ PIERŚCIENIA OBROTOWEGO JEDNOKIERUNKOWEGO* (TAG Heuer Aquaracer)

Jednokierunkowy pierścień obrotowy w zegarku TAG Heuer, wyposażony w precyzyjnie działające zapadki, umożliwia dokładny pomiar czasu nurkowania. Żłobiona powierzchnia obrotowego pierścienia ułatwia obsługę, nawet w grubych rękawicach do nurkowania. Ze względu na bezpieczeństwo pierścień można obracać wyłącznie w kierunku przeciwnym do ruchu wskazówek zegara. W razie przypadkowego przesunięcia mógłby on wskazywać jedynie czas dłuższy niż ten, który rzeczywiście upłynął od rozpoczęcia nurkowania.

W chwili rozpoczęcia nurkowania

Należy ustawić punkt zero podziałki na pierścieniu naprzeciwko wskazówki minutowej (rysunek 2).

Podczas nurkowania

W każdym momencie położenie wskazówki minutowej na pierścieniu wskaże liczbę minut, które upłynęły od rozpoczęcia nurkowania (rysunek 3: od początku nurkowania upłynęło 30 minut).

*Zależnie od modelu

UŻYCIĘ PIERŚCIENIA OBROTOWEGO DWUKIERUNKOWEGO* (TAG Heuer Formula 1)

Dwukierunkowy pierścień obrotowy w zegarku TAG Heuer, wyposażony w precyzyjnie działające zapadki, umożliwia dokładny pomiar czasu. Kształt pierścienia został zaprojektowany tak, aby ułatwić jego ręczne obracanie.

W chwili rozpoczęcia pomiaru

Należy ustawić punkt zero podziałki na pierścieniu naprzeciwko wskazówki minutowej (rysunek 2).

Podczas pomiaru

W każdym momencie położenie wskazówki minutowej na pierścieniu wskaże liczbę minut, które upłynęły od chwili rozpoczęcia pomiaru (rysunek 3: od początku pomiaru upłynęło 30 minut).

*Zależnie od modelu

CZAS ŁADOWANIA I CZAS DZIAŁANIA

Czas wymagany do naładowania i czas działania mogą się różnić w zależności od modelu zegarka (kolor tarczy itp.) i środowiska, w którym jest używany. Poniższe tabele mogą służyć jako przybliżone dane referencyjne:

TH50-00 / Czas ładowania				
Środowisko	Natężenie światła (lx)	Do uruchomienia normalnego działania po całkowitym wyłączeniu zegarka	Do działania przez jeden dzień	Do pełnego naładowania
Na zewnątrz (słonecznie)	100 000	5 minut	1 minuta	40 godzin
Na zewnątrz (pochmurno)	10 000	40 minut	6 minut	50 godzin
20 cm od lampy fluorescencyjnej (30 W)	3 000	2,5 godziny	19 minut	130 godzin
Oświetlenie wewnętrzne	500	15 godzin	2 godziny	810 godzin

TH50-01 / Czas ładowania				
Środowisko	Natężenie światła (lx)	Do uruchomienia normalnego działania po całkowitym wyłączeniu zegarka	Do działania przez jeden dzień	Do pełnego naładowania
Na zewnątrz (słonecznie)	100 000	8 minut	2 minuty	40 godzin
Na zewnątrz (pochmurno)	10 000	1,5 godziny	11 minut	80 godzin
20 cm od lampy fluorescencyjnej (30 W)	3 000	4,5 godziny	35 minut	230 godzin
Oświetlenie wewnętrzne	500	30 godzin	3,5 godziny	1580 godzin

Zaleca się ładowanie zegarka zgodnie ze wskazówkami w kolumnie

„Do uruchomienia normalnego działania po całkowitym wyłączeniu zegarka” w celu zapewnienia stabilności mechanizmu zegarka.

Zasada działania zegarka opiera się na przetwarzaniu światła padającego na tarczę w energię elektryczną. Zegarek działa prawidłowo tylko wtedy, gdy pozostaje wystarczająco ilość energii. Umieścić lub przechowywać zegarek w miejscu, do którego dociera światło, aby bateria mogła zostać odpowiednio naładowana energią elektryczną.

CZAS DZIAŁANIA ZEGARKA POZOSTAJĄCEGO W CIEMNOŚCI OD PEŁNEGO NAŁADOWANIA DO WYŁĄCZENIA	
Gdy koronka jest w położeniu 0*	maksymalnie 10 miesięcy
Gdy koronka jest w położeniu 1*	
Gdy koronka jest wyciągnięta do położenia 3*	minimalnie 3,5 roku

*Zależnie od modelu

JAK DBAĆ O ZEGAREK TAG HEUER

Konserwacja

Optymalny cykl serwisowy dla czasomierza TAG Heuer zależy wyłączenie od danego zegarka oraz indywidualnego sposobu użytkowania. Niezbędne odstępy między usługami zostaną określone na podstawie indywidualnych nawyków noszenia, częstotliwości noszenia, środowiska oraz intensywności aktywności fizycznej. W związku z tym można nosić zegarek tak długo, jak to możliwe i powierzyć go serwisowi tylko w przypadku zauważenia jakichkolwiek odchyśleń od normalnego działania, funkcjonalności lub sposobu pomiaru czasu. Jednak w przypadku zegarków mechanicznych i kwarcowych zwykle zalecamy pełny przegląd co pięć do sześciu lat. W przypadku zegarków noszonych w środowisku wodnym należy co dwa lata poddawać je testom wodoszczelności, ponieważ uszczelki starzeją się i korodują pod wpływem wody.

Za każdym razem, gdy zegarek wymaga serwisu lub przeglądu technicznego, można go dostarczyć do autoryzowanego sklepu TAG Heuer, który najbardziej Państwu odpowiada lub zlecić serwis bezpośrednio przez internet na stronie www.tagheuer.com. Zajmie się tym nasze najbliższe autoryzowane centrum serwisowe lub certyfikowany punkt serwisowy.



Wodoszczelność

Wodoszczelność to odporność na działanie ciśnienia w wodzie/pod wodą. W tym sensie termin wodoszczelność może być mylący, ponieważ odnosi się do ciśnienia, a nie fizycznej głębokości. Zasadniczo, zegarek używany do sportów wodnych i pływania powinien być wodoszczelny do głębokości co najmniej 100 m (10 bar). Należy pamiętać, aby sprawdzić dane techniczne zegarka (zwykle wygrawerowane na dekle), aby upewnić się, że jest używany w prawidłowy sposób w odpowiednim środowisku. Wszystkie zegarki są testowane pod kątem poziomu wodoszczelności na ostatnim etapie produkcji, ale nie można zagwarantować tego stanu na zawsze. Może mieć na to wpływ starzenie się uszczelki lub przypadkowe uderzenie w jeden z elementów zapewniających wodoszczelność, takich jak koronka, przyciski i szkło. Aby zapobiec przedostawaniu się wilgoci do mechanizmu, wykonywany jest częściowy serwis obejmujący całkowity demontaż, czyszczenie i wymianę wszystkich uszczelki.

Czyszczenie

Zanurzyć ściereczkę z mikrofibry lub szczoteczkę do zębów z miękkim włosiem w ciepłej wodzie i delikatnie przetrzeć górną powierzchnię zegarka i metalową bransoletę. Unikać używania mydła, ponieważ może ono pozostawiać cząsteczki w małych przestrzeniach i nie zanurzać zegarka w wodzie. Czynność ta jest zdecydowanie zalecana po każdym zanurzeniu w słonej lub chlorowanej wodzie. W razie potrzeby profesjonalne czyszczenie ultradźwiękowe może być wykonane przez dowolne z naszych autoryzowanych centrów serwisowych.

Paski skórzane

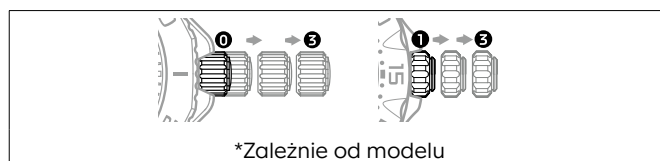
Oryginalne paski skórzane TAG Heuer są wykonane z najbardziej wyrafinowanych materiałów i stanowią produkty wysokiej jakości. Podobnie jak wszystkie przedmioty ze skóry naturalnej (buty, rękawiczki itp.), ich trwałość różni się znacznie w zależności od warunków, w jakich są noszone. W szczególności woda, kosmetyki i poł przyspieszają proces starzenia. Skórzany pasek pochłania wilgoć ze skóry podczas codziennego noszenia. Należy pozostawić go na noc, aby mógł swobodnie wyschnąć, ale nigdy nie należy próbować go wysuszyć przy użyciu ciepła. Do aktywności wymagających częstego kontaktu z wodą lub wilgocią nadaje się lepiej bransoleta metalowa lub gumowa.

Czego unikać

Jak każdy cenny przedmiot, zegarek TAG Heuer zasługuje na szczególną dbałość. Należy chronić go przed uderzeniami twardymi przedmiotami oraz przed silnymi drganiami. Narażenie zegarka na działanie substancji chemicznych, takich jak mydło, detergenty, kosmetyki i perfumy, może uszkodzić kopertę lub pasek zegarka. Przed założeniem zegarka należy poczekać, aż kremy lub perfumy całkowicie wyschną na skórze. Ponadto długotrwała ekspozycja na bezpośrednie działanie promieni słonecznych może powodować blaknięcie zegarka i przedwczesne wysychanie olejów. Wszystkie zegarki TAG Heuer są zaprojektowane do działania bez zakłóceń w temperaturach od 0°C do 50°C, ale należy unikać znaczących skoków temperatury. Oddziaływanie magnesu może doprowadzić do wzajemnego przyciągania się spiral sprężyny włosowej zegarka, skracając sprężynę, a tym samym powodując niedokładność pomiaru czasu. Zalecamy unikać przechowywania zegarka w pobliżu źródeł magnesów (telewizora, głośników, tabletek itp.), aby zapobiec zakłóceniom magnetycznym.

Zegarek zasilany energią słoneczną

Jeżeli zegarek nie jest noszony, można wydłużyć czas pracy baterii, odkręcając* koronkę i wyciągając ją do położenia 3.



Jednak w tym położeniu zegarek nie będzie już działał.

Należy unikać ładowania zegarka w miejscach, w których panuje wysoka temperatura, w przeciwnym razie może dojść do uszkodzenia jego wrażliwych podzespołów. Na przykład żarówki generują wystarczająco dużo ciepła by spowodować uszkodzenie zegarka.

Nie wyjmować samodzielnie baterii wielokrotnego ładowania. Wymiana baterii wymaga profesjonalnej wiedzy i odpowiednich umiejętności. Należy zwrócić się do autoryzowanego sprzedawcy TAG Heuer lub salonu sprzedaży zegarków TAG Heuer w celu jej wymiany.

Mechanizm został tak zaprojektowany, aby działał wyłącznie z oryginalnym ogniwem magazynującym energię. W przypadku zainstalowania innego ogniwa, takiego jak tradycyjna bateria, może nastąpić przeładowanie baterii, powodujące uszkodzenie mechanizmu i/ lub rozerwanie ogniwa.

Recycling symbol: Nie należy wyrzucać do kosza baterii wielokrotnego ładowania i zużytych części zegarka, lecz przekazać je do recyklingu. Zaleca się w związku z tym ich zwrot do punktu sprzedaży.



AZ ÖN TAG HEUER KARÓRÁJA



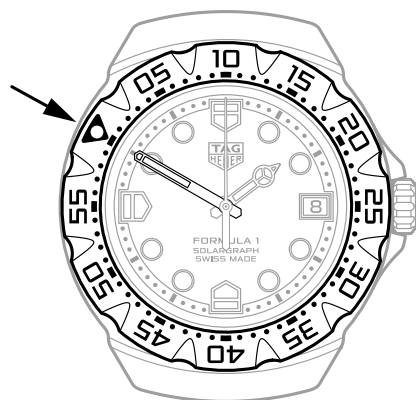
TAG HEUER AQUARACER SOLARGRAPH
TH50-00



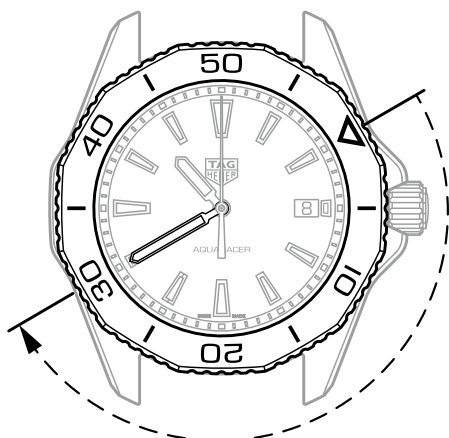
TAG HEUER FORMULA 1 SOLARGRAPH
TH50-01



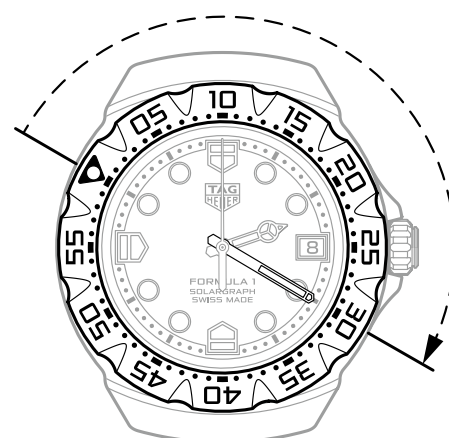
2



2



3



3

AZ ÖN TAG HEUER KARÓRÁJA

Gratulálunk új TAG Heuer karórájához!

Köszönjük, hogy a TAG Heuer mellett döntött, és így a műszaki innovációt, a precizitást, valamint a tartósságot választotta. Ezek azok az alapelvek, amelyek mellett elköteleztünk magunkat. Cégünk 1860 óta gyárt csúcskategóriás sportkarórákat.

Tartósság, pontosság és minőség tekintetében minden termékünk a legszigorúbb követelményeknek felel meg.

Ez az útmutató a használatba vételhez nyújt segítséget. Bízunk benne, hogy maximálisan elégedett lesz új karórájával!

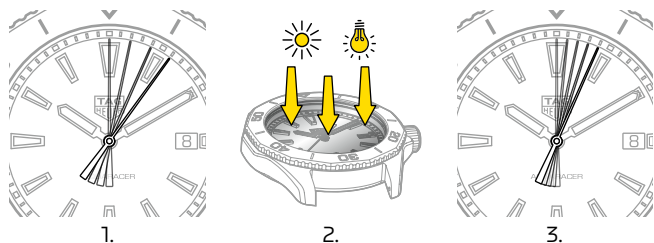
MŰSZAKI ADATOK

Ez a TAG Heuer karóra a valódi sportórák minden technikai jellemzőjével rendelkezik. Kiváló minőségű, napelemes kvarcszerkezete optimális megbízhatóságot és rendkívüli pontosságot biztosít.

Vízállóság 100* méter mélységig.

*Modelltől függően

A KARÓRA INDÍTÁSA ÉS TÖLTÉSE



A karóra indítása

- Ha az akkumulátor töltöttsége alacsony, a másodpercmutató két másodpercenként ugrik egyet.
- Helyezze a karórát fényre az akkumulátor feltöltéséhez.
- Ha az akkumulátor töltöttsége megfelelő, a másodpercmutató ismét a szokásos módon halad előre, azaz egy másodpercenként ugrik egyet.

Megjegyzés: A karóra akkor is a pontos időt jelzi, amikor a másodpercmutató a szokásos egy másodpercenkénti előrehaladás helyett két másodpercenként ugrik egyet.

Töltöttség

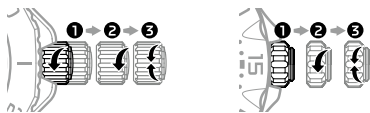
Ha az akkumulátor teljesen lemerült, helyezze fényre: ekkor a karóra rövid időn belül (maximum 10 másodperc állást követően) újraindul.

Ha az akkumulátor feltöltődött, a karóra védve van az esetleges túltöltöttség ellen. Így emiatt nem kell aggódnia.

A PONTOS IDŐ ÉS A DÁTUM BEÁLLÍTÁSA

A TAG Heuer karóra („Aquadacer” modellek esetén) biztonsági tömítéssel ellátott csavaros koronával vagy („TAG Heuer Formula 1” modellek esetén) benyomható koronával rendelkezik.

Korona helyzetei



Csavaros korona*

Csavarja ki a koronát az 1. helyzetbe.

1 Korona kicsavarva*, alaphelyzet*

Húzza ki a koronát egy fokozattal, a 2. helyzetbe.

2 A dátum gyorsbeállítása

Forgassa el a koronát a dátum előre állításához.

Figyelem: Ne módosítsa a dátumot 21 óra 1 óra között. Ha ebben az időszakban használja a gyorsbeállítót, károsodhat a naptár meghajtó mechanizmusa.

Húzza ki a koronát egy fokozattal, a 3. helyzetbe.

3 A pontos idő beállítása

A pontos idő beállításához forgassa a koronát a kívánt irányba.

*Modelltől függően

Fontos: Mindig tolja vissza a koronát az 1. helyzetbe. Ha az órája csavaros koronával rendelkezik, győződjön meg arról, hogy a korona megfelelően van-e becsavarva, hogy garantálja az óra vízállóságát.

AZ EGY IRÁNYBA FORGATHATÓ LÜNETTA HASZNÁLATA* (TAG Heuer Aquaracer)

A TAG Heuer karóra egy irányba forgatható lünettája precíziós ütközőcsapokkal rendelkezik, és lehetővé teszi a merülési idő pontos mérését. Egyetlen felületének köszönhetően a forgatható lünetta könnyen használható még vastag bűvárcsútyúban is. Biztonsági okokból a lünetta kizárólag az óramutatók járásával ellentétes irányba forgatható. Ellenkező esetben véletlen elforgatás esetén a merülés kezdete óta ténylegesen eltelt időnél hosszabb időt jelezne.

A merülés kezdetekor

Állítsa a lünetta nulla jelölését a percmutatóval átellenes oldalra (ábra 2).

Merülés közben

A lünettán lévő percmutató folyamatosan a merülés kezdete óta eltelt percek számát jelzi (ábra 3: a merülés kezdete óta 30 perc telt el).

*Modelltől függően

A KÉT IRÁNYBA FORGATHATÓ LÜNETTA HASZNÁLATA* (TAG Heuer Formula 1)

A TAG Heuer karóra két irányba forgatható lünettája* precíziós ütközőcsapokkal rendelkezik, és lehetővé teszi az időmérést. A lünetta formáját úgy terveztük, hogy megkönnyítse a kézi elforgatást.

Az időmérés kezdetekor

Állítsa a lünetta nulla jelölését a percmutatóval átellenes oldalra (ábra 2).

Időmérés közben

A lünettán lévő percmutató folyamatosan az időmérés kezdete óta eltelt percek számát jelzi (ábra 3: az időmérés kezdete óta 30 perc telt el).

*Modelltől függően

TÖLTÉSI IDŐ ÉS MŰKÖDÉSI IDŐTARTAM

A feltöltéshez szükséges időt és a működési időtartamot befolyásolhatja a karóra kialakítása (számlap színe stb.), valamint a használati környezet. Az alábbi táblázatokban megközelítő adatok találhatóak:

TH50-00 / Töltési idő				
Környezeti feltételek	Fényerő (lx)	A szokásos működés kezdetéig, ha a karóra teljesen leállt	Egy teljes napig történő működéshez	A teljes töltöttséghez
Kültér (napos idő)	100 000	5 perc	1 perc	40 óra
Kültér (felhős idő)	10 000	40 perc	6 perc	50 óra
Fényforrástól (30 W) 20 cm-re	3000	2,5 óra	19 perc	130 óra
Beltéri megvilágítás	500	15 óra	2 óra	810 óra

TH50-01 / Töltési idő				
Környezeti feltételek	Fényerő (lx)	A szokásos működés kezdetéig, ha a karóra teljesen leállt	Egy teljes napig történő működéshez	A teljes töltöttséghez
Kültér (napos idő)	100 000	8 perc	2 perc	40 óra
Kültér (felhős idő)	10 000	1,5 óra	11 perc	80 óra
Fényforrástól (30 W) 20 cm-re	3000	4,5 óra	35 perc	230 óra
Beltéri megvilágítás	500	30 óra	3,5 óra	1580 óra

A karóra szerkezetének stabilitása érdekében javasoljuk, hogy a töltést „A szokásos működés kezdetéig, ha a karóra teljesen leállt” oszlopban jelzettek szerint végezze.

A karóra a számlapra érkező fényt alakítja át elektromos energiává. A karóra nem képes a megfelelő működésre, ha nem áll rendelkezésre elegendő energia. Az akkumulátor elegendő elektromos energiával való feltöltése érdekében helyezze a karórát olyan helyre, amely fényt kap.

A KARÓRA MŰKÖDÉSI IDŐTARTAMA SÓTÉTBEN A TELJES TÖLTÖTTÉSGTŐL A LEÁLLÁSIG	
0. helyzetben lévő korona esetén*	Maximum 10 hónap
1. helyzetben lévő korona esetén*	
3. helyzetbe kihúzott korona esetén	

A TAG HEUER KARÓRA KARBANTARTÁSA

Karbantartás

A TAG Heuer karórájára vonatkozó optimális szervizelési időtartam az adott órától és az Ön egyéni életstílusától függ. A szervizelések közötti időtartamot a viselési szokások, a viselés gyakorisága, a környezet és a végzett fizikai tevékenységek intenzitása határozza meg. Ez azt is jelentheti, hogy Ön tetszőleges ideig viseli a karórát, és csak akkor adja le szervizelésre, ha a szokásostól eltérő teljesítményt, működést vagy időmérést tapasztal. Javasoljuk azonban, hogy mind a mechanikus, mind a kvarccórák esetében öt-hat évente végeztessen teljes karbantartást. A vízben viselt karórák esetén fontos a vízállóság két évente történő vizsgálata, mivel a víznek kitett tömítések elhasználódnak és korrodálódnak.

Ha karórája műszaki szervizelést vagy ellenőrzést igényel, forduljon a legközelebbi hivatalos TAG Heuer üzlethez, vagy igényelje a szervizt a www.tagheuer.com weboldalon. Ebben az esetben a legközelebbi hivatalos szervizközpont vagy tanúsítvánnyal rendelkező javítóműhely végzi a szervizelést.



Vízállóság

A vízállóság a vízben vagy víz alatt jellemző nyomásnak való ellenállás képessége. Ebben az értelemben a „vízálló” szó használata félrevezető lehet, mivel az a nyomásra és nem a fizikai mélységre vonatkozik. Általánosságban a vízi sportokhoz és úszáshoz használt karóráknak legalább 100 m mélységig (10 bar nyomásig) vízállónak kell lenniük. Ellenőrizze a karóra jellemzőit (az adatok általában a hátlapjára vannak gravírozva), hogy mindenképpen a megfelelő környezetben és a megfelelő módon használja azt. A gyártás utolsó szakaszában minden karórát tesztlünk azok vízállósági fokának megfelelően, ugyanakkor a vízállóság nem garantálható élethosszig. A vízállóságot befolyásolhatja a tömítések elhasználódása vagy a vízállóságot biztosító bármely alkatrészt (pl. korona, nyomógombok, üveg) ért véletlen ütés. A teljes szétszerelést, tisztítást és az összes tömítés cseréjét magában foglaló részleges szervizeléssel megakadályozható a nedvesség szerkezetbe jutása.

Tisztítás

Mártson meleg vízbe egy mikroszálas kendőt vagy puha sörtéjű fogkefét, és óvatosan törölje át a számlapot és a fémszíjat. Ne használjon szappant, az ugyanis beleszáradhat az apró résekbe, valamint ne merítse a karórát vízbe. Ezt a műveletet erősen ajánlott elvégezni minden olyan esetben, ha a karórát sós vagy klóros vízben viselték. Szükség esetén professzionális ultrahangos tisztítás is kérhető hivatalos szervizközpontjainkban.

Bőrszíjak

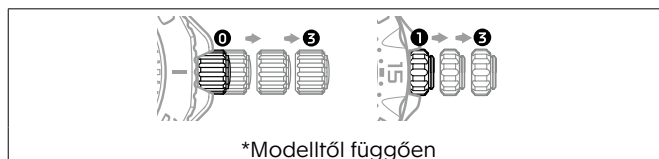
A TAG Heuer valódi bőrből készült szíjai a legkifinomultabb anyagokból készülnek, és kiváló minőségű termékeket képviselnek. Ahogy minden természetes bőrből készült tárgy (cipő, kesztyű stb.) esetében, élettartamuk jelentősen függ használatuk körülményeitől. Elhasználódásukat különösen a víz, a kozmetikumok és a verejték gyorsítja. Rendszeres viseléskor a bőrszija magába szívja az ember bőrénél nedvességét. A megfelelő száradás érdekében éjszakára hagyja szellőzni, azonban soha ne szárítsa meleg levegővel. Mindezek alapján a fém- vagy műanyag szija alkalmasabb az olyan tevékenységekhez, ahol gyakori a vízzel vagy nedvességgel való érintkezés.

Kerülendő eljárások

A többi értékes tárgyhoz hasonlóan a TAG Heuer karóra is különleges ápolást igényel. Mindenképpen óvni kell a kemény tárgyakkal való ütközéstől és az erős rezgéstől. Az órák és a szija károsodhat, ha olyan vegyi anyagokkal érintkezik, mint a szappan, kozmetikumok vagy parfümök. Várja meg, amíg a krém vagy parfüm teljesen felszívódik a bőrén, és csak ezt követően vegye fel a karórát. Emellett az óra kifakulhat és az olajok idő előtt elpárologhatnak, ha a karórát hosszabb ideig közvetlen napsugárzás éri. A TAG Heuer karórákat úgy tervezték, hogy a 0 °C és 50 °C közötti hőmérsékleten probléma nélkül működjenek, azonban a nagy hőingadozást kerülni kell. Mágnesség hatására a karóra billegőrugójának spiráljai egymáshoz tapadhatnak, és így a rugó megrövidülhet, ami pontatlan időmérést okozhat. Javasoljuk, hogy a mágneses interferencia elkerülése érdekében tartsa távol a karórát minden mágnestől (televízió, hangszóró, táblagép stb.).

Napelemes karóra

Ha nem hordja a karórát, az akkumulátor élettartama meghosszabbítható: ehhez csavarja ki* a koronát, majd húzza ki azt a(z) 3. helyzetbe.



Ebben a helyzetben a karóra nem működik.

Ne töltsa a karórát magas hőmérsékletű környezetben, mivel károsodhatnak annak érzékeny alkatrészei. Többek között az izzólámpák által termelt hő károsíthatja a karórát.

Ne távolítsa el a tölthető akkumulátort. Az akkumulátor cseréje szakértő ismereteket és hozzáértést igényel. A csere érdekében forduljon hivatalos TAG Heuer forgalmazóhoz vagy TAG Heuer üzlethez.

A szerkezet kialakítása révén kizárólag az eredeti energiatároló cellával működik. Másik cella, például hagyományos akkumulátor használata esetén az túltöltődhet, ezzel a szerkezet károsodását és/vagy a cella robbanását okozva.

Az újratölthető elemeket és az óra összetevőit nem szabad a szemétkébe dobni, hanem megfelelő újrafelhasználásra kell juttatni. Többek között, tanácsos visszavinni őket oda, ahol az órát vásárolta.



JAM TANGAN TAG HEUER ANDA



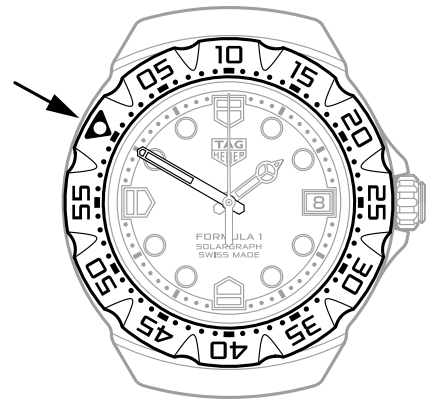
TAG HEUER AQUARACER SOLARGRAPH
TH50-00



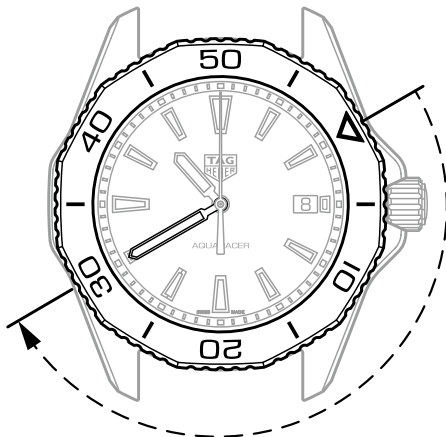
TAG HEUER FORMULA 1 SOLARGRAPH
TH50-01



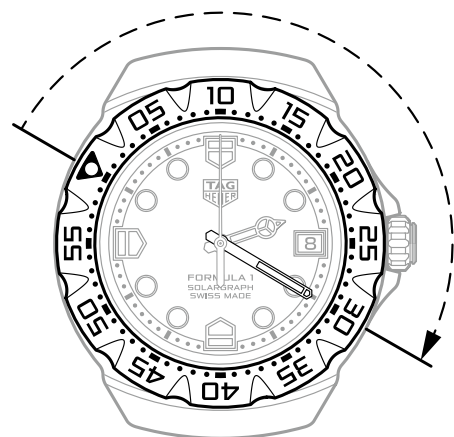
2



2



3



3

JAM TANGAN TAG HEUER ANDA

Terima kasih telah membeli jam tangan TAG Heuer baru kami. Dengan membeli TAG Heuer, Anda telah memilih inovasi teknis, presisi, dan daya tahan yang selama ini menjadi keunggulan khas kami. Sejak 1860, kami telah menciptakan berbagai jam tangan olahraga bergengsi.

Setiap jam tangan yang kami ciptakan selalu memenuhi persyaratan ketahanan, presisi, dan kualitas yang paling ketat.

Dengan adanya panduan ini, diharapkan dapat memudahkan Anda dalam mengoperasikan jam tangan. Semoga panduan yang kami berikan ini dapat memuaskan Anda.

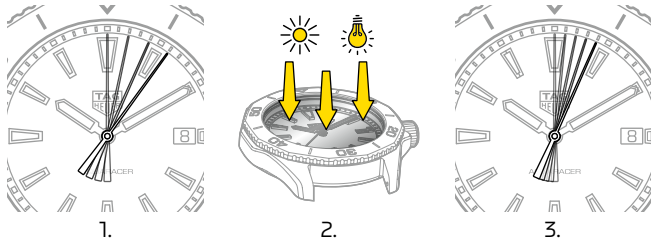
SPESIFIKASI TEKNIS

TAG Heuer baru ini memiliki semua karakteristik teknis dari jam tangan olahraga yang sesungguhnya. Jam tangan ini dilengkapi dengan fitur gerakan kuarsa solar berkualitas tinggi untuk mengoptimalkan keandalan dan mencapai presisi yang sangat detail.

Tahan air hingga kedalaman 100* meter.

*Menurut model

MEMULAI PENGGUNAAN DAN MENGISI DAYA JAM TANGAN



Memulai penggunaan jam tangan

1. Saat daya baterai hampir habis, jarum detik akan mulai bergerak dua detik.
2. Segera isi daya baterai dengan menghadapkan jam tangan ke cahaya.
3. Setelah daya baterai cukup terisi, jarum detik akan kembali bergerak normal satu detik.

Catatan: jam tangan tetap akurat meskipun jarum detik mulai bergerak 2 detik, bukan 1 detik seperti normalnya.

Tingkat pengisian daya

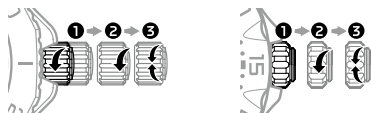
Jika baterai benar-benar habis, jam tangan akan restart dengan cepat setelah terpapar cahaya (maksimum shutdown 10 detik).

Jam tangan ini dilengkapi dengan proteksi khusus untuk menghindari pengisian daya yang berlebihan selama pengisian baterai. Jadi Anda tidak perlu khawatir dengan hal ini.

PENGATURAN WAKTU DAN TANGGAL

Jam tangan TAG Heuer ini dilengkapi kenop pemutar berulir dengan segel pengaman untuk model "Aquaracer", sementara untuk model "TAG Heuer Formula 1" dilengkapi dengan kenop tekan.

Posisi kenop pemutar



Kenop pemutar berulir*

Jika jam tangan Anda dilengkapi dengan kenop pemutar berulir, kendurkan kenop hingga ke posisi 1.

1 Kenop pemutar terbuka*, posisi netral*

Tarik kenop pemutar ke posisi 2.

2 Pembetulan tanggal dengan cepat

Putar kenop pemutar untuk memajukan tanggal.

Peringatan: Jangan mengatur tanggal antara pukul 21.00 hingga

pukul 1.00. Anda dapat merusak mekanisme penggerak kalender jika melakukan pengaturan tanggal cepat selama interval ini.

3 Pembetulan waktu

Tarik kenop pemutar ke posisi 3 dan putar ke arah mana saja untuk mengatur waktu.

*Menurut model

Penting : Selalu tekan kembali kenop pemutar ke posisi 1. Jika jam tangan Anda memiliki kenop pemutar berulir, pastikan knopnya terkunci dengan benar agar ketahanan air jam tangan Anda benar-benar terjamin.

PENGGUNAAN BEZEL PUTAR SATU ARAH* (TAG Heuer Aquaracer)

Bezel putar satu arah pada jam tangan TAG Heuer Anda dilengkapi dengan tuas penghenti yang presisi, dan digunakan untuk mengukur waktu menyelam secara akurat. Bentuk bezel dirancang agar mudah diputar dengan tangan, bahkan ketika mengenakan sarung tangan selam. Untuk keamanan, bezel hanya dapat diputar berlawanan dengan arah jarum jam. Apabila bezel tidak sengaja terputar, bezel akan menunjukkan waktu selam yang lebih lama.

Sebelum menyelam, posisikan angka nol pada bezel berhadapan dengan jarum menit (gbr. 2).

Posisi jarum menit pada bezel akan selalu menunjukkan jumlah menit yang berlalu sejak mulai menyelam (gbr. 3: 30 menit yang berlalu sejak mulai menyelam).

*Menurut model

PENGGUNAAN BEZEL PUTAR DUA ARAH* (TAG Heuer Formula 1)

Bezel putar dua arah pada jam tangan TAG Heuer Anda dilengkapi dengan tuas penghenti yang presisi, dan digunakan untuk pengukuran waktu. Bentuk bezel dirancang agar mudah diputar dengan tangan.

Pada saat memulai penghitungan, posisikan angka nol pada bezel berhadapan dengan jarum menit (gbr. 2.).

Posisi jarum menit pada bezel akan selalu menunjukkan jumlah menit yang berlalu sejak Anda memulai penghitungan (gbr. 3: 30 menit yang berlalu sejak penghitungan dimulai).

*Menurut model

WAKTU PENGISIAN DAYA & WAKTU PENGOPERASIAN

Waktu pengisian daya dan waktu pengoperasian dapat bervariasi tergantung desain jam tangan (warna dial, dll.) dan lingkungan penggunaan. Tabel berikut dapat digunakan sebagai referensi perkiraan:

TH50-00 / Waktu pengisian daya				
Lingkungan	Penerangan cahaya (lx)	Untuk memulai pengoperasian secara normal jika jam tangan berhenti total	Pengoperasian selama 1 hari	Dalam keadaan terisi penuh
Di luar ruangan (cuaca cerah)	100 000	5 menit	1 menit	40 jam
Di luar ruangan (cuaca berawan)	10 000	40 menit	6 menit	50 jam
20 cm dari lampu neon (30 W)	3 000	2,5 jam	19 menit	130 jam
Pencahayaannya di dalam ruangan	500	15 jam	2 jam	810 jam

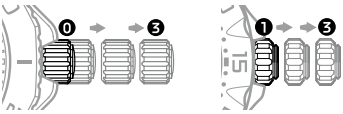
TH50-01 / Waktu pengisian daya				
Lingkungan	Penerangan cahaya (lx)	Untuk memulai pengoperasian secara normal jika jam tangan berhenti total	Pengoperasian selama 1 hari	Dalam keadaan terisi penuh
Di luar ruangan (cuaca cerah)	100 000	8 menit	2 menit	40 jam
Di luar ruangan (cuaca berawan)	10 000	1,5 jam	11 menit	80 jam
20 cm dari lampu neon (30 W)	3 000	4,5 jam	35 menit	230 jam
Pencahayaannya di dalam ruangan	500	30 jam	3,5 jam	1580 jam

Sebaiknya isi daya jam tangan seperti yang ditunjukkan di bagian

«Untuk memulai pengoperasian secara normal jika jam tangan berhenti total» untuk memastikan stabilitas gerakan jam tangan.

Jam tangan ini dapat berfungsi dengan mengubah cahaya yang diterima di dial menjadi energi listrik. Jam tangan hanya dapat berfungsi dengan baik jika energi yang tersisa mencukupi. Letakkan atau simpan jam tangan di tempat yang terkena cahaya agar baterai dapat terisi cukup daya.

KETAHANAN BATERAI JAM TANGAN JIKA DISIMPAN DI TEMPAT GELAP SETELAH DIISI PENUH	
Saat kenop berada di posisi 0*	Maksimal 10 bulan
Saat kenop berada di posisi 1*	
Saat kenop ditarik ke posisi 3	minimal 3,5 tahun



*Menurut model

PERAWATAN UNTUK JAM TANGAN TAG HEUER ANDA

Perawatan

Siklus servis yang optimal untuk jam tangan TAG Heuer Anda bergantung pada kondisi jam tangan dan gaya hidup unik Anda. Interval yang diperlukan antar servis akan ditentukan oleh kebiasaan pemakaian pribadi, frekuensi pemakaian, lingkungan, dan intensitas aktivitas fisik yang dilakukan. Dengan demikian, Anda dapat terus memakai jam tangan selama yang diinginkan dan cukup melakukan servis jika melihat adanya penyimpangan dari kinerja, fungsi, atau pengaturan waktu. Namun, kami selalu merekomendasikan pemeriksaan menyeluruh setiap lima hingga enam tahun pada jam tangan mekanis dan kuarsa Anda. Untuk jam tangan yang dikenakan di air, Anda harus melakukan pengujian ketahanan air setiap dua tahun, karena gasket penyegel dapat menua dan berkarat saat terkena air.

Kapan pun jam tangan memerlukan servis teknis atau pemeriksaan, Anda dapat membawanya ke toko resmi TAG Heuer pilihan Anda, atau langsung mengajukan permintaan servis secara online melalui www.tagheuer.com. Jam tangan Anda akan ditangani oleh pusat servis resmi atau bengkel bersertifikat terdekat kami.



Ketahanan air

Ketahanan air adalah kemampuan untuk dapat menahan tekanan di dalam/di bawah air. Dengan demikian, istilah tahan air dapat ambigu karena berkaitan dengan tekanan, bukan kedalaman secara fisik. Secara umum, jam tangan yang digunakan untuk olahraga air dan berenang harus memiliki ketahanan air minimal 100m (10bar). Pastikan untuk memeriksa spesifikasi jam tangan (biasanya terukir pada case belakang) untuk memastikan Anda menggunakannya dengan cara yang benar di lingkungan yang sesuai. Semua jam tangan telah diuji menurut tingkat ketahanan airnya saat tahap akhir produksi, tetapi kondisi ini tidak terjamin secara permanen. Penuaan gasket atau guncangan yang tidak disengaja ke salah satu komponen yang menjamin ketahanan air, seperti kenop, pusher dan kristal akan memengaruhi kondisi jam tangan. Servis parsial yang mencakup pembongkaran, pembersihan, dan penggantian semua gasket secara menyeluruh akan memastikan bahwa kelembapan tidak masuk ke penggerak.

Pembersihan

Celupkan kain mikrofiber atau sikat gigi berbulu lembut ke dalam air hangat, lalu usapkan perlahan pada bagian atas permukaan jam tangan dan gelang logam. Hindari pemakaian sabun jenis apa pun, karena dapat meninggalkan partikel di ruang kecil dan jangan merendam jam tangan ke dalam air. Langkah pembersihan ini sangat disarankan setiap kali perendaman dalam air yang mengandung garam atau klorin selesai dilakukan. Bila diperlukan, pembersihan ultra-sonik profesional dapat dilakukan oleh salah satu pusat servis resmi kami.

Tali kulit

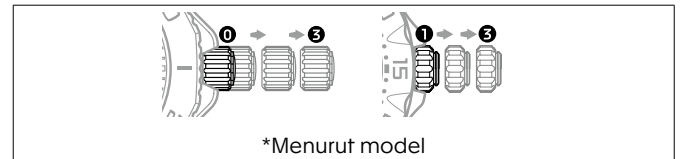
tali kulit asli TAG Heuer dibuat dengan bahan olahan yang paling sempurna dan menunjukkan produk berkualitas tinggi. Seperti semua benda dari kulit alami lainnya (sepatu, sarung tangan, dll.), masa pakai tali kulit ini bervariasi, terutama berdasarkan kondisi pemakaiannya. Air, kosmetik, dan keringat khususnya mempercepat proses penuaan. Bahan kulit menyerap kelembapan dari kulit jika Anda memakainya secara teratur. Pastikan untuk melepas jam tangan semalaman agar mengering, tetapi jangan coba mengeringkannya dengan pemanasan. Dengan demikian, gelang logam atau karet akan lebih cocok untuk aktivitas yang sering kali melibatkan kontak dengan air atau kelembapan.

Hal yang perlu dihindari

seperti benda berharga lainnya, jam tangan TAG Heuer Anda layak mendapatkan perlakuan khusus. Anda harus melindungi jam tangan dari benturan dengan benda keras, dan getaran berat. Jam tangan yang terpapar bahan kimia seperti sabun, detergen, kosmetik, dan parfum dapat mengalami kerusakan pada case atau talinya. Tunggu sampai krem kosmetik atau parfum benar-benar kering di kulit, sebelum memakai jam tangan. Selain itu, paparan sinar matahari langsung yang terlalu lama dapat menyebabkan warna jam tangan memudar, dan membuat oli kering sebelum waktunya. Semua jam tangan TAG Heuer dirancang untuk bekerja dengan lancar pada kisaran suhu 0 °C hingga 50 °C, tetapi guncangan termal besar harus dihindari. Medan magnet dapat menyebabkan spiral pegas jam tangan saling menarik, dan memperpendek pegas, sehingga menyebabkan pengukuran waktu menjadi tidak akurat. Anda sebaiknya tidak meletakkan jam tangan di dekat benda yang memiliki medan magnet (televisi, speaker, tablet, dll.) untuk mencegah gangguan magnet.

Jam tangan tenaga surya

Saat jam tangan tidak dikenakan, Anda dapat memperpanjang masa pakai baterai dengan memutar* kenop dan menariknya keluar 3.




Namun, dalam posisi ini jam tangan akan berhenti berfungsi.

Hindari mengisi daya jam tangan di tempat yang bersuhu tinggi karena dapat merusak komponen sensitif pada jam tangan. Lampu pijar (misalnya) menghasilkan panas cukup tinggi yang dapat merusak jam tangan Anda.

Jangan sekali-kali melepas baterai isi ulang sendiri. Mengganti baterai membutuhkan pengetahuan dan keterampilan profesional. Silakan minta distributor resmi TAG Heuer atau butik TAG Heuer untuk menggantinya.

Gerakan jam tangan dirancang untuk berfungsi hanya dengan sel baterai asli. Jika sel baterai lain dipasang, misalnya baterai konvensional, daya baterai dapat diisi secara berlebihan sehingga merusak gerakan dan/atau menyebabkan sel meledak.

 Baterai isi ulang dan komponen jam tangan bekas tidak boleh dibuang ke tempat sampah rumah tangga, tetapi harus didaur ulang dengan benar. Kami menyarankan untuk mengembalikan komponen tersebut ke tempat pembelian untuk dibuang.



お買い上げのタグ・ホイヤーウォッチ



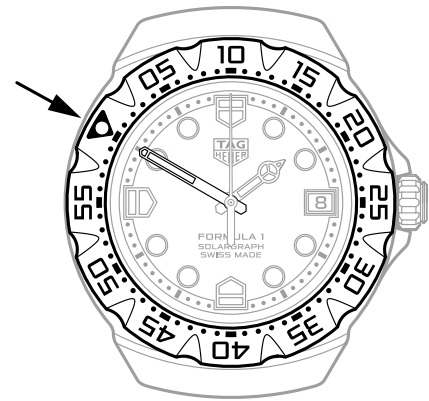
「タグ・ホイヤー アクアレーサー」 SOLARGRAPH
TH50-00



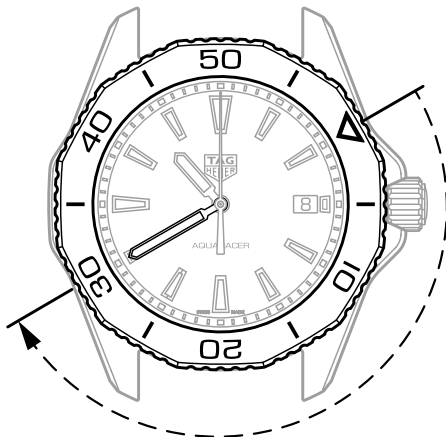
「タグ・ホイヤー フォーミュラ1」 SOLARGRAPH
TH50-01



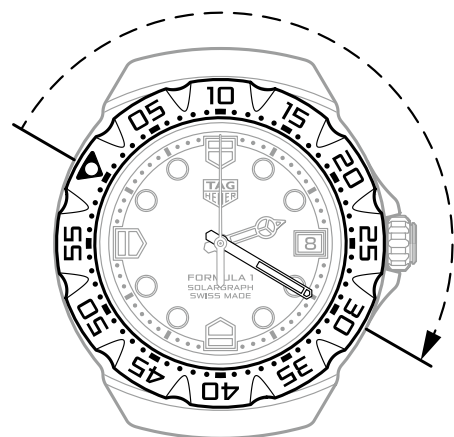
2



2



3



3

お買い上げのタグ・ホイヤー ウォッチ

新しいタグ・ホイヤー ウォッチをお買い上げいただき、誠にありがとうございます。

タグ・ホイヤーをお選びいただいたということは、ブランドが使命とする基準に合う革新技術、精度、耐久性を選択されたこととなります。1860年の創業以来、ブランドは presteege の高いスポーツウォッチを作り続けています。

タグ・ホイヤーの製品はひとつひとつが堅牢性、精度、品質についての最も厳しい要件を満たしています。

お買い上げの時計の取扱いについては、このガイドをご参照ください。お買い上げの時計が未永くご愛用いただけますことを願っております。

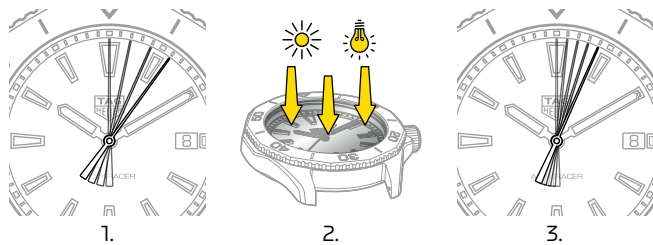
技術仕様

新しいタグ・ホイヤー ウォッチは、真正正銘のスポーツウォッチに相応しいあらゆる技術的特性を備えています。高品質なソーラークォーツムーブメントを搭載し、最適な信頼性と卓越した精度を実現しています。

100*メートル防水

*モデルにより異なります

時計の始動と充電



時計の始動

1. バッテリー残量が少なくなると、秒針が2秒刻みで動き始めます。
2. 時計を光に当ててバッテリーを充電してください。
3. バッテリーが十分に充電されると、秒針は再び1秒刻みで通常通りに動くようになります。

注意事項: 秒針が通常の1秒刻みではなく、2秒刻みで動き始めた場合でも、時計は正確に時刻を表示し続けています。

充電のレベル

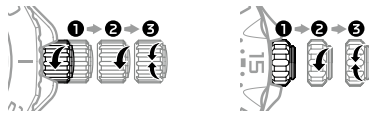
バッテリーが完全に放電した場合は、光に当てると、時計はすぐに再始動します (最大 10 秒の停止時間)。

バッテリー充電時、時計は過充電から保護されています。したがって、それについて心配する必要はありません。

時刻および日付の設定

お買い上げのタグ・ホイヤー ウォッチは、「アクアレーサー」モデルの場合、セーフティ ガスケット付きねじ込み式リユーズが、「タグ・ホイヤー フォーミュラ 1」モデルの場合、押し込み式リユーズが装備されています。

リユーズの位置



ねじ込み式リユーズ*

ねじ込み式リユーズが装備されているウォッチの場合は、リユーズを緩めて位置 1 にします。

① リユーズをゆるめた位置

リユーズを位置 2 に引き出します。

② 日付の即時修正*

リユーズを回すと日付が進みます。

ご注意: 21 時から 1 時の間は日付の修正を行わないでください。この間に日付の即時修正を行うと、日付変更メカニズムが損傷するおそれがあります。

③ 時刻の修正

リユーズを位置 3 に引き出し、どちらかに回して時刻を合わせます。

*モデルにより異なります

重要: リユーズを位置 1 に押し戻します。ねじ込み式リユーズが装備されているウォッチの場合は、ウォッチの防水性を確実にするため、リユーズを正しくねじ込んでおくようにしてください。

逆回転防止ベゼルの使用方法*

「タグ・ホイヤー アクアレーサー」

精度の高い停止ラチェットを備えたタグ・ホイヤーの逆回転防止ベゼルによって、正確な潜水時間の計測を行うことができます。ベゼルの形状は、分厚いダイビング・グローブを着用していても手で回しやすいように設計されています。安全上の理由から、このベゼルは反時計回りにしか回せない、あるいは回らない構造になっています。よって、誤って回転した場合でも (時計回りではなく、反時計回りなので)、ベゼルは潜水開始時間から実際に経過した時間より長い時間しか示さないこととなります (つまり、実際の経過時間より短い時間が示されるというリスクが回避されます)。

潜水を開始するときは、ベゼルのゼロの目盛りを分針に合わせます (図 2)。

分針はベゼルの目盛り上で常に計測開始から経過した潜水時間を示します (図 3: 潜水開始から 30 分経過)。

*モデルにより異なります

両方向回転式ベゼルの使用方法*

「タグ・ホイヤー フォーミュラ 1」

精度の高い停止ラチェットを備えたタグ・ホイヤーの両方向回転式ベゼルによって、時間の計測を行うことができます。ベゼルの形状は、手で回しやすいように設計されています。

計測を開始するときは、ベゼルのゼロの目盛りを分針に合わせます (図 2)。

分針はベゼルの目盛り上で常に計測開始からの経過時間を示します (図 3: 計測開始から 30 分経過)。

*モデルにより異なります

充電時間と作動時間

充電時間と作動時間は、時計の設計 (文字盤のカラーなど) や使用環境によって異なる場合があります。おおよその参照事例を次の表にまとめています。

TH50-00 / 充電時間				
環境	照度 (lx)	時計が完全に停止している状態から正常に作動を開始するには	1 日作動させるには	完全に充電するには
屋外 (晴天)	100 000	5 分	1 分	40 時間
屋外 (曇天)	10 000	40 分	6 分	50 時間
蛍光灯 (30W) から 20 cm	3 000	2.5 時間	19 分	130 時間
屋内照明	500	15 時間	2 時間	810 時間

TH50-01 / 充電時間				
環境	照度 (lx)	時計が完全に停止している状態から正常に作動を開始するには	1 日作動させるには	完全に充電するには
屋外 (晴天)	100 000	8 分	2 分	40 時間
屋外 (曇天)	10 000	1.5 時間	11 分	80 時間
蛍光灯 (30W) から 20 cm	3 000	4.5 時間	35 分	230 時間
屋内照明	500	30 時間	3.5 時間	1580 時間

時計のムーブメントを安定させるため、「時計が完全に停止している状態から正常に作動を開始するには」の欄に示された通りに時計の充電を行うことをお勧めします。

この時計は、文字盤で受け取った光を電気エネルギーに変換することで機能します。残りのエネルギーが十分である場合にのみ、時計は正常に機能します。バッテリーに電力を十分充電できるように、時計を光の当たる場所に置か、保管してください。

完全充電から停止まで 暗所に置かれた時計の作動時間	
リユーズが位置 0* の場合	最長 10 ヶ月
リユーズが位置 1* の場合	
リユーズが位置 3* に引き出されている場合	最小 3.5 年

*モデルにより異なります

お買い上げのタグ・ホイヤーのお手入れ

メンテナンス

タグ・ホイヤーの時計に最適なメンテナンスの間隔は、お買い上げの時計とそれぞれのライフスタイルによって異なります。必要なメンテナンスの間隔は、個々の着用習慣、着用頻度、環境、身体的活動の強度によって決まります。そのため、メンテナンスは、お好きなだけ時計を着用し続け、通常の性能、機能、計時から逸脱していることに気づいた場合にのみ、依頼できるということになります。ただし、一般的には機械式時計とクォーツ時計の両方について、5～6年ごとに完全なオーバーホールを行うことをお勧めしています。水中で着用する時計の場合、防水ガasketは水にさらされると経時劣化し、腐食するため、2年ごとに防水性の検査を受けることが重要です。

お買い上げの時計に技術的なサービスや点検が必要な場合はいつでも、最も利用しやすいタグ・ホイヤー正規販売店にお持ちいただくか、www.tagheuer.com からオンラインで直接サービスをご依頼ください。最寄りの正規サービスセンターまたは認定工房が対応いたします。



防水性

防水性とは、水中/水面下での圧力に耐える能力です。この意味では、防水性という用語は物理的な深度(水深)ではなく、圧力に関係しているため、誤解を招く可能性があります。一般的に、ウォータースポーツや水泳に使用される時計は、少なくとも100m(10bar)の防水性を備えている必要がありますとされています。時計の仕様(通常、ケースバックに刻印されています)を確認し、適切な環境で正しい使い方をするようにしてください。すべての時計は、製造の最終段階でそれぞれの防水性レベルに従ってテストされていますが、その状態は恒久的に保証されるものではありません。ガasketの経時劣化や、リューズ、プッシュボタン、クリスタルなど、防水性を保証する部品のいずれかが偶発的に衝撃を受けることで影響を受ける場合があります。完全な分解、クリーニング、すべてのガasketの交換を含む部分的なサービスにより、ムーブメントに水分が侵入しないようにできます。

クリーニング

マイクロファイバー製の布または柔らかい毛の歯ブラシを温水に浸し、時計の文字盤側の上部とメタルブレスレットを優しく拭くか、ブラッシングします。小さな隙間に粒子が残留する可能性があるため、石鹸は使用しないでください。また、時計を水に浸けないでください。時計を塩水(海水)や塩素を含む水(プールの水)の中で使用した後は、このクリーニング作業を行うことを強くお勧めします。必要な場合は、当社の正規サービスセンターで専門的な超音波洗浄を行うことができます。

レザーストラップ

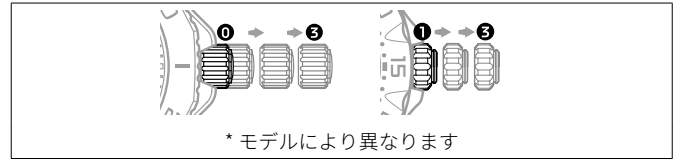
タグ・ホイヤーの純正レザーストラップは、最も洗練された素材で作られた高品質の製品です。天然皮革で作られたあらゆる製品(靴、手袋など)と同様に、レザーストラップの寿命もそれらが着用されている条件によって大幅に異なってきます。特に水、化粧品、汗は経時劣化のプロセスを加速させます。レザーは日常的に身につけていると、肌から湿気を吸収します。乾燥させるために夜間は(一晩中)レザーが呼吸できるようにしてください。ただし、熱による乾燥は行わないでください。そのような事情から、水や湿気と頻りに接触する活動時には、メタルブレスレットまたはラバーストラップの方が適しています。

避けるべきこと

他の貴重品と同様に、タグ・ホイヤーの時計には特別なお手入れが必要です。硬いものによる衝撃や激しい振動から保護することが重要です。石鹸、洗剤、化粧品、香水などの化学物質に時計を接触させると、時計のケースまたはストラップが損傷する場合があります。時計は、肌のクリームや香水が完全に乾いてから、着用するようにしてください。また、長時間、直射日光にさらすと、時計が変色する可能性、オイルの乾燥が早まる可能性があります。すべてのタグ・ホイヤーの時計は、0°Cから50°Cの範囲でスムーズに作動するように設計されていますが、強い熱衝撃は避けなければなりません。磁気の影響により、時計のヒゲゼンマイが他の部品と一緒に磁化され、ゼンマイの有効長が短くなり、時刻が正確に測れなくなることがあります。磁気の干渉を防ぐため、磁石等あらゆる磁気を発生させるもの(テレビ、スピーカー、タブレットなど)の近くに時計を置かないことをお勧めします。

ソーラーウォッチ

時計を着用していないときは、リューズを緩め*、位置3に引き出しておくと、バッテリーの連続作動時間を延ばすことができます。



* モデルにより異なります

ただし、この位置にリューズを引き出すと、時計は作動を停止します。

時計の感度の高い部品が損傷するおそれがありますので、高温の場所では時計を充電しないでください。たとえば、白熱電球などは時計を損傷させるのに十分な熱を発生させます。

充電式バッテリーをご自分で取り外さないでください。バッテリーを交換するには、専門的な知識とスキルが必要です。バッテリーの交換はタグ・ホイヤー正規販売店またはタグ・ホイヤー取扱店にご依頼ください。

搭載されているムーブメントは、オリジナルの蓄電池のみで作動するように設計されています。通常型バッテリーなど、別の蓄電池が取り付けられると、バッテリーが過充電され、ムーブメントが損傷する、および/または蓄電池が破裂する可能性があります。



充電式電池および使用済みの時計部品は、家庭ごみとして廃棄せず、適切にリサイクルする必要があります。これらの部品は、販売店に返却して廃棄することをお勧めします。

您的 TAG HEUER 泰格豪雅腕表



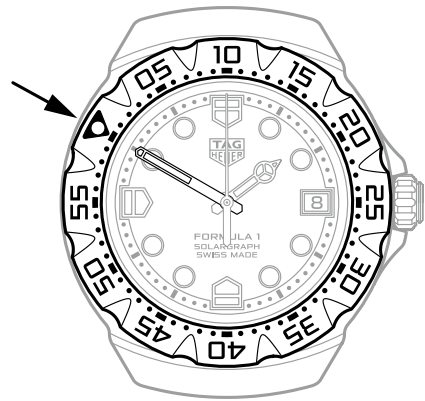
“TAG Heuer Aquaracer (竞潜系列)” SOLARGRAPH
TH50-00



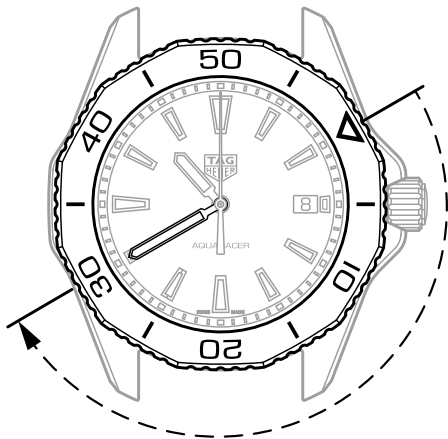
“TAG Heuer Formula 1 (F1 系列)” SOLARGRAPH
TH50-01



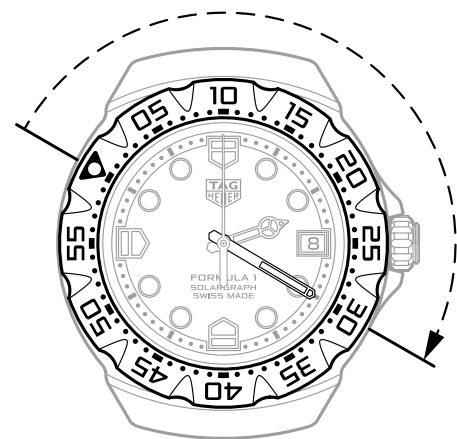
2



2



3



3

您的 TAG HEUER 泰格豪雅腕表

恭喜您购入全新 TAG Heuer 泰格豪雅腕表。

您选择 TAG Heuer 泰格豪雅，就等于选择了创新技术以及高度精准性和耐用性，而我们正是以这些标准为使命。自 1860 年创立以来，我们一直致力于创作高端运动時計。

我们的每一件作品在耐用性、精准性和品质方面均满足严苛标准。

本指南为您提供您腕表的入门说明。我们希望它能让您百分百满意。

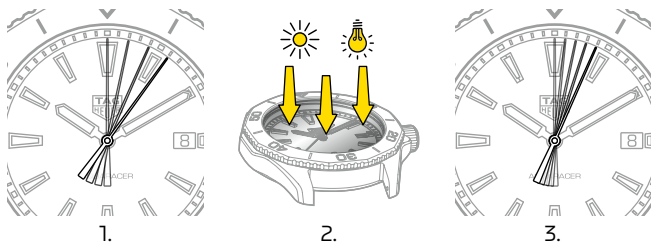
技术规格

您的全新 TAG Heuer 泰格豪雅腕表具备纯正运动表的全部技术特征。其内部搭载高品质太阳能石英机芯，超凡可靠、精准。

防水深度 100* 米。

* 视款式而定

启动腕表和为腕表充电



启动腕表

1. 如果腕表电池电量低，则秒针会变为每两秒钟移动一次。
2. 此时请使腕表接受光线照射，即可为电池充电。
3. 一旦电池具备了足够电量，秒针即重新开始以一秒为间隔正常运行。

备注：即便秒针开始以 2 秒而非常规的一秒为间隔运行，腕表仍然保有其正常的精准度。

充电水平

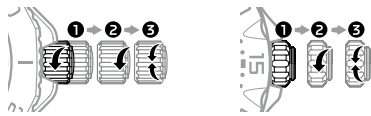
如果电池完全耗尽了电量，但是只要接受光线照射，就会迅速重启（至多停止 10 秒钟）。

在电池充电过程中，腕表具备防过度充电的能力。所以无需为此担忧。

时间和日期设置

您的 TAG Heuer 泰格豪雅腕表 Aquaracer（竞潜系列）采用配备安全密封圈的旋入式表冠，TAG Heuer Formula 1 (F1 系列) 采用压入式表冠。

表冠位置



螺旋式表冠*

如果您的腕表配备的是螺旋式表冠，请拧松表冠，使其位于位置 1。

① 表冠拧松*，空挡位置*

将表冠拉出一档至位置 2。

② 快速调校日期

转动表冠，使日期前进。

注意：切勿在晚间 21:00 至凌晨 01:00 之间进行日期调校。如果在此期间强行使用快速调校器，则可能损坏日历驱动装置。

③ 时间调校

拉出表冠至位置 3，朝任意方向旋转均可设置时间。

* 视款式而定

重要提示：最后务必将表冠按回位置 1。如果您的腕表配备的是螺旋式表冠，请务必正确拧紧表冠，确保腕表防水性能。

使用单向旋转表圈* “TAG Heuer Aquaracer (竞潜系列)”

您的 TAG Heuer 泰格豪雅腕表上的单向旋转表圈配备精准的止爪，让您能够准确地测出潜水时间。表圈的形状设计为易于手动旋转，即使戴着厚重的潜水手套也能轻松地操作。为了安全起见，表圈只能朝逆时针方向旋转。如位置出现偏移，指示的潜水时间只可能比实际潜水时间长。

潜水开始时，将表圈上的零刻度对准分针（图 2）。

自潜水开始起，分针在表圈上持续指示的位置即是所经过的时间（图 3：自潜水开始以来已经过去了 30 分钟）。

* 视款式而定

使用双向旋转表圈* “TAG Heuer Formula 1 (F1 系列)”

您的 TAG Heuer 泰格豪雅腕表上的双向旋转表圈配备有精确的止爪，令您可以测量时间间隔。表圈的形状设计为易于手动旋转。

开始计时之前，将表圈上的零刻度对准分针（图 2）。

自测量开始起，分针在表圈上持续指示的位置即是所经过的时间（图 3：自测量开始起已经过 30 分钟）。

* 视款式而定

充电用时和运行时间

腕表设计不同（表盘颜色等）以及运行环境不同，则充电用时和可以运行的时长也不尽相同。下面表格可用作大概参考：

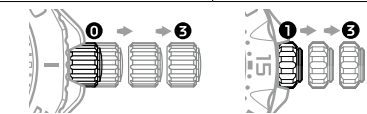
TH50-00 / 充电时间				
环境	亮度 (lx)	使完全停走的腕表达到足以正常运行的状态	腕表可以运行一天	电池完全充满电
室外 (晴天)	100 000	5 分钟	1 分钟	40 小时
室外 (阴天)	10 000	40 分钟	6 分钟	50 小时
距离荧光灯 (30 瓦) 20 厘米	3 000	2.5 小时	19 分钟	130 小时
室内照明	500	15 小时	2 小时	810 小时

TH50-01 / 充电时间				
环境	亮度 (lx)	使完全停走的腕表达到足以正常运行的状态	腕表可以运行一天	电池完全充满电
室外 (晴天)	100 000	8 分钟	2 分钟	40 小时
室外 (阴天)	10 000	1.5 小时	11 分钟	80 小时
距离荧光灯 (30 瓦) 20 厘米	3 000	4.5 小时	35 分钟	230 小时
室内照明	500	30 小时	3.5 小时	1580 小时

至于具体应为腕表充电多久，建议根据“使完全停走的腕表达到足以正常运行的状态”一栏所示，“使完全停走的腕表达到足以正常运行的状态”，以此保证腕表机芯的稳定性。

腕表把表盘接收到的光能转化为电能，以此维持正常运行。只有余下能量充足，腕表才能正确运转。可将腕表放置或收纳于有光的地方，以此保证电池始终电量充足。

置于黑暗无光环境的腕表可以运行的时长 (从满电量到腕表停走)	
如果表冠处于位置 0*	至多 10 个月
如果表冠处于位置 1*	
如果表冠被拉出至位置 3	至少 3.5 年



* 视款式而定

如何养护您的 TAG HEUER 泰格豪雅腕表

维护保养

您的 TAG Heuer 泰格豪雅腕表的理想保养周期由您的腕表本身和您独有的生活方式所决定。具体而言，间隔多久就必须为腕表进行保养取决于您个人的佩戴习惯、佩戴频率、您的环境以及您所从事的身体活动的强度。因此，只要您满意，您就可以继续佩戴您的腕表；只有当您发现腕表性能、功能或走时异常时，才需进行保养。但是，我们一般建议无论机械表还是石英表都需每五到六年进行一次全面检修。对于水中佩戴的腕表，务必每两年进行一次防水性能测试，因为密封圈触水会老化和腐蚀。

无论何时您的腕表需要技术方面的服务或检查，您都可以将腕表交由您满意的 TAG Heuer 泰格豪雅授权店或者直接通过网站 www.tagheuer.com 申请服务。将由我们就近的官方服务中心或经过认证的工厂为您的腕表提供服务。



防水性能

腕表的防水性能是指腕表在水中 / 水下抵御压力的能力。从这种意义而言，防水性能与水的压力而非物理深度相关。一般而言，用于水上运动和游泳项目的腕表应具备至少 100 米 (10 巴) 防水能力。务必确认您腕表的规格 (通常镌刻于表底盖)，以此确保您以正确的方式在恰当的环境使用腕表。所有腕表均在最后的生产阶段测试防水性能是否达标，但是这并不代表腕表的防水能力永久可靠。

如果胶圈老化或者腕表某个负责保证防水能力的零件 (例如表冠、按钮和表镜) 遭遇意外冲击都可能影响防水性能。非全面的服务 (包括彻底拆解、清洁机芯以及更换所有胶圈) 即可保证湿气不会进入机芯内部。

清洁

将微纤维布或软毛牙刷浸入温水，然后轻柔刷洗表盘和金属表链的顶面。避免使用任何肥皂，因为可能在某些小空间留下颗粒；同时也不要将腕表浸入水中。强烈建议每次腕表浸入了盐水或氯水后都进行清洁。如必要，我们的任何一家授权服务中心都可提供专业的超声波清洁服务。

皮表带

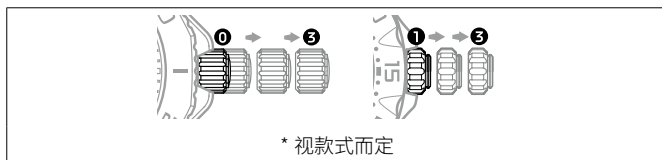
TAG Heuer 泰格豪雅真皮表带是以上乘材质打造的高质量产品。同所有天然皮革产品一样 (鞋、手套等)，皮表带的寿命长短有很大区别，具体取决于它们的佩戴条件。水、化妆品和汗水尤其会加速皮表带老化。皮革表带经过佩戴后会吸收皮肤湿气。请给皮表带一整夜的时间进行呼吸，从而使其晾干，但是切勿通过加热的方式使其干燥。因此，金属和橡胶表带更适用于频繁接触水或湿气的活动。

禁止事项

同任何宝贵的物品一样，您的 TAG Heuer 泰格豪雅腕表值得特别呵护。务必保护腕表免遭硬物冲击和强烈振动。如果腕表暴露于肥皂、洗涤剂、化妆品或香水等化学制品则可能导致表壳或表带受损。佩戴腕表前，请确保皮肤上的护肤霜或香水已彻底干燥。另外，如果长期被阳光直射则可能导致腕表褪色并使机油提前变干。所有 TAG Heuer 泰格豪雅腕表都可在 0°C 至 50°C 的温度顺畅运行，但是应避免严重的热冲击。磁场可能使腕表的游丝一起磁化，进而使发条变短，最终导致腕表走时不准。建议使腕表远离任何磁体以防止磁场干扰，例如电视、扬声器和平板电脑等设备都不应靠近。

太阳能腕表

当您不佩戴腕表时，可拧松表冠*，将其拉出至位置 3，以此延长电池寿命。



但是，在这个位置，腕表会停止运行。

避免在高温环境为腕表充电，否则可能损坏腕表的敏感零部件。例如白炽灯泡所产生的热量足以损坏腕表。

切勿自行拆卸可充电电池。电池的更换要求具备专业知识和技能。请交由 TAG Heuer 泰格豪雅授权经销商或您的 TAG Heuer 泰格豪雅零售店为您进行更换操作。

机芯经过特别设计，只能使用原装蓄能电池。如果使用了其他电池 (例如传统电池)，则电池可能充电过度，进而可能损坏机芯；又或者，电池可能会爆炸。



充电电池和旧手表零件不应作为生活垃圾丢弃，而必须进行正确的回收处理。我们建议您将此类零件退回销售点进行处理。

致中华人民共和国客户，内容依据电器电子产品有害物质限制使用管理办法编制

下表为电子表中所含有害物质，依据标准 SJ/T 11364 的规定编制

下表中所列物质仅存在于腕表内部，不会和佩戴者接触。

因此，并不会对腕表的佩戴者产生健康或安全问题。

部件名称	有毒有害物质					
	铅 (Pb)	汞 (Hg)	镉 (Cd)	六价铬 (Cr (VI))	多溴联苯 (PBB)	多溴二苯醚 (PBDE)
铜合金材质手表零部件	X	0	0	0	0	0
易切削钢材手表零部件	X	0	0	0	0	0
封闭微晶体高熔点焊料 (不适用于所有表款)	X	0	0	0	0	0

0: 表示该有害物质在该部件所有均质材料中的含量均在 GB/T 26572 规定的限量要求以下。

X: 表示该有害物质至少在该部件的某一均质材料中的含量超出 GB/T 26572 规定的限量要求。



本标志中间的数字代表腕表的环保使用期限 (依据标准 SJ/Z 11388 确定)。

在任何情况下，该标志均不应视为改变或延长制造商或销售商的保修责任。

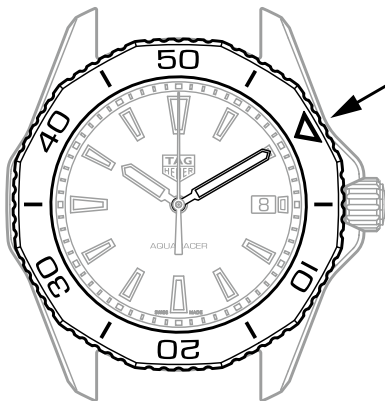
您的 TAG HEUER 腕錶



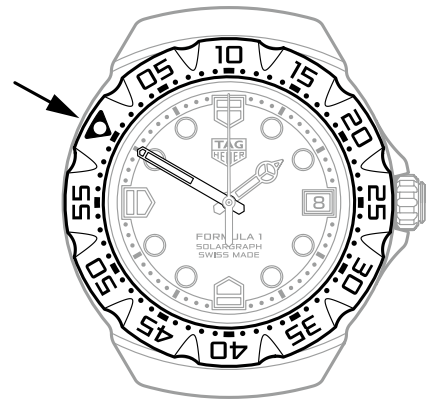
TAG HEUER AQUARACER SOLARGRAPH
TH50-00



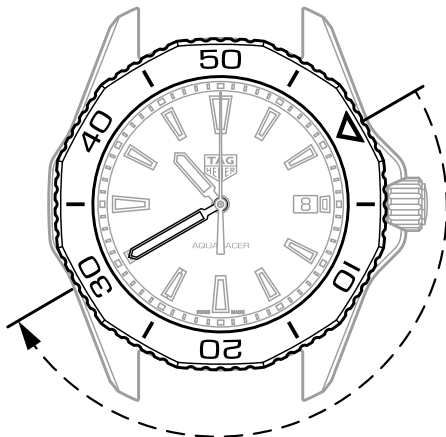
TAG HEUER FORMULA 1 SOLARGRAPH
TH50-01



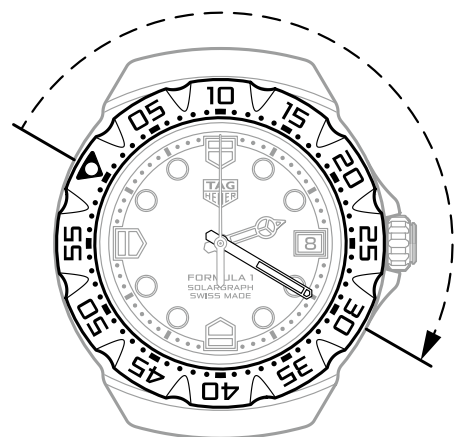
2



2



3



3

您的 TAG HEUER 腕錶

恭喜您獲得新的 TAG Heuer 腕錶。

TAG Heuer 自 1860 年以來，便一直將創新技術與精確耐用奉為使命，打造出享譽盛名的運動錶。

我們的每一款時計都以符合最嚴格要求為標準，集堅固、精準與品質於一身。

本指南將幫助您輕鬆地開始使用您的腕錶。

TAG Heuer 衷心希望它能讓您滿意。

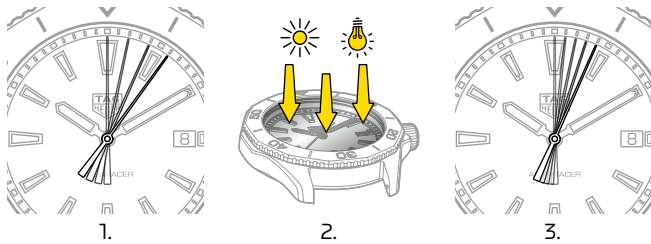
技術規格

您的全新 TAG Heuer 腕錶結合純正運動錶的各種技術特徵，搭載高品質太陽能石英機芯，具有絕佳的可靠性與優異的精確度。

防水深度達 100* 米

* 視錶款而定

啟動和為腕錶充電



啟動腕錶

1. 當電池電力不足時，秒針開始每兩秒移動一次。
2. 請將腕錶置於光線下為電池充電。
3. 當電池充滿電後，秒針即恢復正常的一秒移動一次。

備註：即使秒針開始以兩秒為間隔移動，而不是正常的一秒間隔，腕錶的精確度依然不受影響。

電力狀態

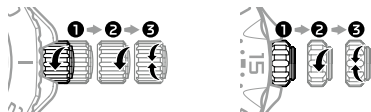
如果電池電力完全耗盡，腕錶會在接受光線照射後快速重新啟動（最多停止 10 秒）。

電池充電時，腕錶會受到保護，不會過度充電，因此您可以不必擔心。

設定時間和日期

您的 TAG Heuer 腕錶配備以下其中一種錶冠設計：「Aquaracer」系列採用帶有安全密封墊的旋入式錶冠，「TAG Heuer Formula 1」系列則採用按壓式錶冠。

錶冠位置



旋入式錶冠*

若您的腕錶配備旋入式錶冠，請將錶冠旋鬆至位置 1。

❶ 錶冠解鎖*，中間位置*

將錶冠拉出一格至位置 2。

❷ 快速調校日期

旋轉錶冠使日期前進。

請注意：切勿在 21:00 和 01:00 之間調校日期。在這段期間執意進行快速調校，可能會損壞日曆驅動裝置。

❸ 設定時間

將錶冠拉至位置 3，向前或向後旋轉錶冠進行時間調整。

* 視錶款而定

重要提示：請務必將錶冠推回位置 1。若您的腕錶配備旋入式錶冠，應確實將錶冠鎖緊，以確保腕錶的防水性能。

單向旋轉錶圈操作說明* « TAG Heuer Aquaracer »

TAG Heuer 腕錶的單向旋轉錶圈配有精密的止動棘輪，可讓您精確測量潛水時間。錶圈形狀採用易於手動旋轉的設計，即使戴著厚厚的潛水手套也不例外。為了安全起見，錶圈只能以逆時針方向轉動。如果不小心移動，顯示的時間也只會比潛水開始後實際經過的時間更長。

潛水開始時，將錶圈上的零刻度對準分針（圖 2）。

接下來，分針在錶圈上的位置將會隨時指示自潛水開始以來經過的分鐘數（圖 3：潛水開始後已經過 30 分鐘）。

* 視錶款而定

雙向旋轉錶圈操作說明* « TAG Heuer Formula 1 »

TAG Heuer 腕錶的雙向旋轉錶圈配有精密的止動棘輪，可讓您測量時間。錶圈形狀採用易於手動旋轉的設計。

計時開始時，將錶圈的零刻度對準分針（圖 2）。

接下來，分針在錶圈上的位置將會隨時指示自計時開始以來經過的分鐘數（圖 3：計時開始後已經過 30 分鐘）。

* 視錶款而定

充電時間和運行時間

充電所需時間和運行時間可能因腕錶設計（錶盤顏色等）及使用環境而有所差異。下表可作為約略參考：

TH50-00 / 充電時間				
環境	光照強度 (lx)	腕錶從完全停止狀態開始正常運行	運行一天	充滿電
戶外 (晴天)	100 000	5 分鐘	1 分鐘	40 小時
戶外 (多雲)	10 000	40 分鐘	6 分鐘	50 小時
距離 20 公分的日光燈 (30W)	3 000	2.5 小時	19 分鐘	130 小時
室內照明	500	15 小時	2 小時	810 小時

TH50-01 / 充電時間				
環境	光照強度 (lx)	腕錶從完全停止狀態開始正常運行	運行一天	充滿電
戶外 (晴天)	100 000	8 分鐘	2 分鐘	40 小時
戶外 (多雲)	10 000	1.5 小時	11 分鐘	80 小時
距離 20 公分的日光燈 (30W)	3 000	4.5 小時	35 分鐘	230 小時
室內照明	500	30 小時	3.5 小時	1580 小時

建議按照「從完全停止狀態開始正常運行」欄所示的時間為腕錶充電，以確保機芯運行穩定。

腕錶透過將錶盤接收到的光能轉換成電能驅動。必須有足夠的剩餘電力才能正常運行。請將腕錶放置或收納於光線充足的地方，以便為電池充電。

腕錶放在陰暗處從充滿電到停止不動的運行時間	
當錶冠位於位置 0*	最長可達 10 個月
當錶冠位於位置 1*	
當錶冠拉出至位置 3	最少 3.5 年

* 視錶款而定

保養您的 TAG HEUER 腕錶

維護

您的 TAG Heuer 時計最佳保養週期完全取決於您的腕錶與個人生活方式。保養之間所需的間隔時間依您個人的佩戴習慣而定，包括佩戴頻率、所在環境及活動的強度。因此，您可以隨心所欲地佩戴您的腕錶，並於發現正常性能、功能或計時表現有所偏差時使用保養服務。不過，我們通常建議機械錶和石英錶每五到六年進行一次全面檢修。對於在水中佩戴的腕錶，則必須每兩年進行防水性能測試，因為密封墊圈接觸水後會老化和腐蝕。

當您的腕錶需要進行技術服務或檢查時，您可以將腕錶帶到最方便您的 TAG Heuer 授權經銷商，或直接在 www.tagheuer.com 線上提出服務要求。腕錶會由我們最近的官方服務中心或經認證的工作坊進行保養。



防水性能

防水性能是指在水中／水下承受壓力的能力。從這一點來看，防水性能一詞可能會產生誤導，因為它與壓力有關而不是實際深度。一般來說，用於水上運動和游泳的腕錶至少應具備 100 米 (10 bar) 的防水性能。請務必檢查您的腕錶規格（通常刻在錶底蓋上），以確保您在適當的環境中以正確的方式使用腕錶。

所有腕錶在生產的最後階段均根據其防水等級進行測試，但無法永久保證此狀況。墊圈老化或錶冠、按鈕、錶鏡等用於確保防水性能的零件受到意外撞擊都可能造成影響。部分保養服務包含完全拆解、清潔及更換所有墊圈，可確保濕氣不會侵入機芯。

清潔

將超細纖維布或軟毛牙刷用溫水沾濕，然後輕輕擦拭錶鏡和金屬錶帶的表面。避免使用肥皂，以免皂垢殘留在隙縫處，同時不要將腕錶浸入水中。每次浸過鹽水或加氯水後，請務必清潔您的腕錶。如有需要，我們的授權維修中心可提供專業的超音波清潔服務。

皮革錶帶

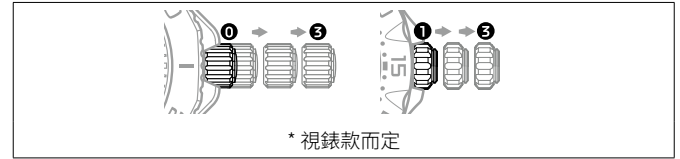
TAG Heuer 真皮錶帶採用高級材質精心製作，品質絕佳。就像所有以天然皮革製成的產品（鞋履、手套等），壽命長短依佩戴情況而有所差異，尤其是水、化妝品和汗水都會加速老化過程。如果經常佩戴，皮革會吸收您皮膚的溼氣。請在夜晚時將錶帶放在通風處自然風乾，確保皮革透氣呼吸，但切勿加熱烘乾。金屬或橡膠錶帶較適合經常接觸水或濕氣的活動。

應避免的事項

和其他貴重物品一樣，您的 TAG Heuer 腕錶也需要細心呵護。請避免讓腕錶受到硬物撞擊或劇烈震動。腕錶若接觸肥皂、清潔劑、化妝品、香水等化學製品，可能會損壞錶殼或錶帶。請等到皮膚上的乳液或香水完全乾透後再佩戴腕錶。此外，長時間曝曬於陽光直射下也可能令腕錶褪色，並造成潤滑油提早變質。所有 TAG Heuer 腕錶均可在 0°C 至 50°C 的溫度範圍內正常運行，但應避免受到強烈的熱衝擊。磁場可能會導致腕錶游絲的螺旋彈簧吸附在一起，使游絲的活動長度變短，從而造成走時不準。我們建議不要讓您的腕錶靠近任何具有磁性的物品（電視、揚聲器、平板電腦等），以防止磁場干擾。

太陽能錶

當您不佩戴腕錶時，可以透過旋鬆 * 錶冠並將其拉出至位置來延長電池壽命。



但是，腕錶在此位置時會停止運行。

請避免在溫度較高的地方為腕錶充電，否則可能會造成腕錶的精密零件損壞。例如，白熾燈發出的熱量足以損壞您的腕錶。

請勿自行取出充電電池。更換電池需要專業知識和技能。請交給您的 TAG Heuer 授權經銷商或 TAG Heuer 專賣店進行更換。

機芯必須使用原廠充電電池。如果安裝其他電池，例如傳統電池，電池可能會過度充電並損壞機芯和／或導致電池爆裂。



充電電池和舊手錶零件不應作為生活垃圾丟棄，而必須進行正確的回收處理。我們建議您將此類零件退回銷售點進行處理。