



**INSTRUCTIONS**  
**WATCHES CALIBER 5, 7 & 9**



**INSTRUCTIONS  
WATCHES CALIBER 5, 7 & 9**

<b>ENGLISH</b>	<b>3</b>
<b>FRANÇAIS</b>	<b>6</b>
<b>DEUTSCH</b>	<b>9</b>
<b>ITALIANO</b>	<b>12</b>
<b>ESPAÑOL</b>	<b>15</b>
<b>PORTUGUÊS</b>	<b>18</b>
<b>BAHASA INDONESIA</b>	<b>21</b>
<b>(JPN) 日本語</b>	<b>24</b>
<b>(CHS) 简体中文</b>	<b>27</b>
<b>(CHT) 繁體中文</b>	<b>30</b>

**YOUR TAG HEUER WATCH**



CALIBRE 5 DATE / CALIBRE 7 DATE



CALIBRE 7 Moonphase



CALIBRE 9



2



3

## YOUR TAG HEUER WATCH

Congratulations on your new TAG Heuer watch.

By choosing TAG Heuer, you have opted for technical innovation, precision and endurance, criteria that we have made our calling. Since 1860, we have been creating prestige sports watches.

Each of our creations meets the strictest requirements of robustness, precision and quality.

This guide will get you started with your watch. We hope it will bring you complete satisfaction.

## TECHNICAL SPECIFICATIONS

Your watch is equipped with a self-winding mechanical movement.

Every motion of your wrist drives the oscillating weight, which winds up the spring and keeps your watch running.

Completely wound up, your watch will continue to function for approx. 38\*/56\* hours.

Water resistance to 100\*/200\*/300\* metres.

\*According to model

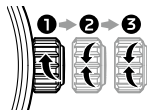
## DESCRIPTION

### Watch functions

- 1 Hours hand
- 2 Minutes hand
- 3 Seconds hand
- 4 Moon phase indicator (disc)
- 5 Date
- C Crown

## SETTING THE DATE AND TIME

### Crown positions



### Screw-in crown\*

If your watch is equipped with a screw-in crown, unscrew the crown to place it in position 1.

#### 1 Manual winding

This position allows you to wind your watch manually by turning the crown clockwise several times.

#### 2 Rapid date correction\*

Pull the crown out to position 2 and turn it clockwise or anti-clockwise until the desired date is displayed.

#### 3 Time correction

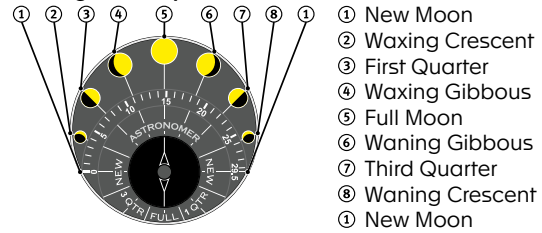
Pull the crown out to position 3 and turn it in either direction to set the time.

\*According to model

**Important:** Always push the crown back to position 1. If your watch has a screw down crown, make sure that the crown is correctly screwed in order to guarantee the water-resistance of the watch.

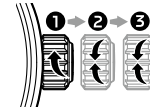
## SETTING THE MOON PHASE INDICATOR AND THE TIME (CALIBRE 7 Moonphase)

### The eight lunar phases are:



- 1 New Moon
- 2 Waxing Crescent
- 3 First Quarter
- 4 Waxing Gibbous
- 5 Full Moon
- 6 Waning Gibbous
- 7 Third Quarter
- 8 Waning Crescent
- 1 New Moon

### Crown positions



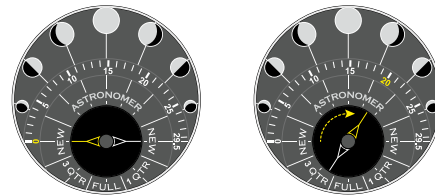
#### 1 Manual winding

This position allows you to wind your watch manually by turning the crown clockwise several times.

#### 2 Moon phase indicator setting

Find out the current position of the moon at your location, and how many days have passed since the last new moon.

Pull the crown out to position 2 and turn it anti-clockwise to rotate the disc 4 until one of the arrows is aligned with the new moon, day 0. Then turn the crown anti-clockwise until the arrow is aligned with the number of days elapsed since the new moon (20 days in our example, more or less two days before the Third Quarter).



#### 3 Time correction

Pull the crown out to position 3 and turn it in either direction to set the time.

**Important:** Always push the crown back to position 1 to guarantee the water-resistance of the watch.

## USING THE UNIDIRECTIONAL ROTATING BEZEL\*

The unidirectional rotating bezel on your TAG Heuer is equipped with precision stop clicks, and is used to accurately measure your dive time. The shape of the bezel is designed for easy manual rotation, even with diving gloves. For safety reasons, the bezel can only be turned counter-clockwise. If it is accidentally moved it can only indicate a longer elapsed dive time.

At the start of a dive, position the zero mark on the bezel opposite the minute hand (Fig. 2).

The position of the minute hand on the bezel will continuously indicate the number of minutes elapsed since your dive started (fig. 3: 30 minutes have elapsed since the start of the dive).

\*According to model

## CARING FOR YOUR TAG HEUER

### Maintenance

The optimal service cycle for your TAG Heuer timepiece is exclusive to your watch and unique lifestyle. The necessary interval between services will be determined by your individual wearing habits, frequency of wear, your environment, and the intensity of physical activity you engage in. Therefore, you can continue wearing your watch for as long as you please and only entrust it for a service if you notice a deviation from the regular performance, function or timekeeping. However, we usually recommend a full overhaul every five to six years for both mechanical and quartz watches. For watches worn in water, it's important to have them tested for water resistance every two years, as the sealing gaskets age and corrode when exposed to water.

Whenever your watch needs a technical service or check-up, you can take it to the TAG Heuer authorized store that suits you best or directly request a service online at [www.tagheuer.com](http://www.tagheuer.com). It will be taken care of by our nearest official service center or certified workshop.



### Water resistance

Water resistance is the ability to withstand pressure in/under water. In this sense, the term water resistant can be misleading because it relates to pressure and not physical depth. Generally speaking, a watch used for water sports and swimming should have at least 100 m (10 bar) water resistance. Make sure to check your watch's specification (usually engraved on the case back) to make sure you are using it in the correct manner in the appropriate environment. All watches are tested according to their water resistance level during the last stage of production, but this condition cannot be permanently guaranteed. It may be affected by the aging of gaskets or by an accidental shock to one of the components assuring the water resistance, such as the crown, pushers and crystal. A partial service including complete dismantling, cleaning and replacement of all gaskets is performed to prevent any moisture from entering the movement.

### Cleaning

Dip a microfiber cloth or soft-bristled toothbrush into warm water and gently brush over the top of the watch face and metal bracelet. Avoid using any soap as it can leave particles in small spaces and do not immerse the watch in water. This operation is strongly recommended after each immersion in salty or chlorinated water. When required, a professional ultra-sonic cleaning can be made by any of our authorized service centre.

### Leather straps

TAG Heuer genuine leather straps are crafted with the most refined materials and represent high-quality products. Like all objects in natural skin (shoes, gloves, etc.), their lifespan varies considerably according to the conditions in which they are worn. In particular, water, cosmetics and perspiration accelerate the aging process. Leather absorbs humidity from your skin when you wear it regularly. Make sure to let it breathe overnight to give it the time to dry, but never attempt to dry it using heat. A metal or a rubber bracelet is thus better suited to activities involving frequent contact with water or moisture.

### What to avoid

Like any valuable object, your TAG Heuer watch deserves special care. It is important to protect it from knocks by hard objects and heavy vibrations. Exposing your watch to chemicals like soap, detergents, cosmetics and perfumes can damage your watch case or strap. Wait until creams or perfume dry completely on your skin before wearing your watch. Also, prolonged exposure to direct sunlight can cause fading on the watch and cause the oils to dry prematurely. All TAG Heuer watches are designed to run smoothly at temperatures ranging between 0 °C and 50 °C but important thermic shocks are to be avoided. Magnetism can cause the spirals of the hairspring of your watch to magnetize together, shortening the spring, thus causing inaccuracy of time measurement. We recommend not keeping your watch close to any magnets (television, speakers, tablets, etc.) to prevent magnetism interference.

**VOTRE MONTRE TAG HEUER**



CALIBRE 5 DATE / CALIBRE 7 DATE



CALIBRE 7 Moonphase



CALIBRE 9



2



3

## VOTRE MONTRE TAG HEUER

Félicitations pour l'achat de votre nouvelle montre TAG Heuer.

En choisissant TAG Heuer, vous avez opté pour l'innovation technique, la précision et l'endurance, des critères dont nous avons fait notre vocation. Depuis 1860, nous créons des montres de sport de prestige.

Chacune de nos créations répond aux plus sévères exigences de robustesse, de précision et de qualité.

Ce guide est destiné à faciliter la prise en main de votre montre. Nous espérons qu'elle vous donnera entière satisfaction.

## LES CARACTÉRISTIQUES TECHNIQUES

Votre montre est équipée d'un mouvement mécanique à remontage automatique.

Chaque mouvement de votre poignet anime la masse oscillante qui remonte le ressort et permet de maintenir votre montre en marche. Remontée complètement, la réserve de marche de votre montre est d'environ 38\*/56\* heures.

Étanchéité jusqu'à 100\*/200\*/300\* mètres.

\* Selon modèle

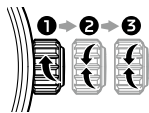
## DESCRIPTION

### Fonctions montre

- 1 Aiguille des heures
- 2 Aiguille des minutes
- 3 Aiguille des secondes
- 4 Indicateur de phases de lune (disque)
- 5 Date
- C Couronne

## RÉGLAGE DE L'HEURE ET DE LA DATE

### Positions de la couronne



### Couronne vissée\*

Si votre montre est équipée d'une couronne vissée, dévissez-la pour passer en position 1.

#### 1 Remontage manuel

Dans cette position, vous pouvez remonter votre montre manuellement en tournant la couronne plusieurs fois dans le sens horaire.

#### 2 Correction rapide de la date\*

Tirez la couronne en position 2 et tournez-la dans le sens horaire ou antihoraire jusqu'à ce que la date souhaitée soit affichée.

#### 3 Correction de l'heure

Tirez la couronne en position 3 et tournez-la dans le sens désiré pour régler l'heure.

\* Selon modèle

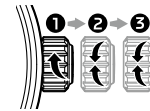
**Important:** Repoussez toujours la couronne en position 1. Si votre montre est équipée d'une couronne vissée, n'oubliez pas de la revisser correctement pour garantir l'étanchéité de la montre.

## RÉGLAGE DE L'INDICATEUR DE PHASES DE LUNE ET DE L'HEURE (CALIBRE 7 Moonphase)

### Les huit phases lunaires sont :

- 
- 1 Nouvelle Lune
  - 2 Premier croissant
  - 3 Premier quartier
  - 4 Gibbeuse croissante
  - 5 Pleine Lune
  - 6 Gibbeuse décroissante
  - 7 Dernier quartier
  - 8 Dernier croissant
  - 1 Nouvelle Lune

### Positions de la couronne



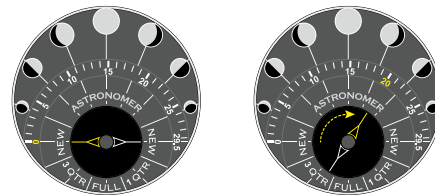
#### 1 Remontage manuel

Dans cette position, vous pouvez remonter votre montre manuellement en tournant la couronne plusieurs fois dans le sens horaire.

#### 2 Réglage de l'indicateur de phases de lune

Déterminez la position actuelle de la lune à votre emplacement et le nombre de jours écoulés depuis la dernière nouvelle lune.

Tirez la couronne en position 2 et tournez-la dans le sens antihoraire pour faire tourner le disque 4 jusqu'à ce que l'une des flèches soit alignée avec la nouvelle lune, soit le jour 0. Tournez ensuite la couronne dans le sens antihoraire jusqu'à ce que la flèche soit alignée avec le nombre de jours écoulés depuis la nouvelle lune (20 jours dans notre exemple, soit environ deux jours avant le dernier quartier).



#### 3 Correction de l'heure

Tirez la couronne en position 3 et tournez-la dans le sens désiré pour régler l'heure.

**Important:** Repoussez toujours la couronne en position 1 afin de garantir l'étanchéité de votre montre.

## UTILISATION DE LA LUNETTE TOURNANTE UNIDIRECTIONNELLE\*

La lunette tournante unidirectionnelle de votre TAG Heuer, dotée de cliquets d'arrêt de précision, vous permet la mesure exacte de votre temps de plongée. La forme de la lunette est conçue pour faciliter la rotation manuelle, même avec d'épais gants de plongée. Pour des raisons de sécurité, la lunette ne peut être tournée que dans le sens contraire des aiguilles de la montre. En cas de déplacement accidentel, elle ne pourrait indiquer qu'un temps plus long que celui effectivement écoulé depuis le début de la plongée.

Au départ de la plongée, amenez la division zéro de la lunette en face de l'aiguille des minutes (fig. 2.).

A chaque instant, la position de l'aiguille des minutes sur la lunette indiquera le nombre de minutes écoulées depuis le début de votre plongée (fig. 3.: 30 minutes écoulées depuis le début de la plongée).

\* Selon modèle

## ENTRETIEN DE VOTRE MONTRE TAG HEUER

### Service

La fréquence optimale des services de votre montre TAG Heuer est propre à votre montre et à votre mode de vie qui est unique. L'intervalle de temps entre chaque service sera déterminé par vos habitudes d'utilisation de votre montre, la fréquence à laquelle vous la portez, votre environnement et l'intensité de votre activité physique. C'est pourquoi nous vous invitons à porter votre montre aussi longtemps qu'il vous plaira et à la confier pour un service uniquement si vous remarquez un écart par rapport à sa précision, sa marche ou sa fonction de chronométrage habituelle. Nous recommandons cependant une révision complète tous les cinq à six ans pour les montres mécaniques comme pour les montres à quartz. Si vous portez votre montre dans l'eau, il est important de faire contrôler son étanchéité tous les deux ans car les joints d'étanchéité vieillissent et s'oxydent lorsqu'ils sont exposés à l'eau.

Qu'il s'agisse d'un service technique ou d'un contrôle, vous pouvez confier votre montre à la boutique agréée TAG Heuer de votre choix ou solliciter un service directement en ligne sur [www.tagheuer.com](http://www.tagheuer.com). Votre montre sera prise en charge par notre centre de service officiel le plus proche ou par un atelier certifié.



### Étanchéité

L'étanchéité est la capacité à résister à la pression dans/sous l'eau. En ce sens, le terme étanche peut être trompeur car il se rapporte à la pression et non à la profondeur physique. En règle générale, une montre compatible avec la pratique de sports aquatiques et de la natation doit offrir une étanchéité pour une profondeur de 100 m au minimum (soit pour une pression de 10 bars). Nous vous invitons à vérifier les spécifications de votre montre (généralement gravées sur le fond du boîtier) afin de veiller à une utilisation conforme dans l'environnement approprié. Toutes les montres sont testées en fonction de leur niveau d'étanchéité durant la dernière phase de leur production. Toutefois cette étanchéité ne peut être garantie à long terme. Celle-ci peut être affectée par le vieillissement des joints ou par un choc accidentel subi par l'un de ses composants garants de l'étanchéité, par exemple la couronne, les poussoirs ou la glace. Un service partiel comprend le désassemblage complet, le nettoyage et le remplacement de tous les joints afin de protéger le mouvement de toute pénétration d'humidité.

### Nettoyage

Humidifiez un chiffon en microfibres ou une brosse à dents à poils doux avec de l'eau tiède et brossez délicatement la surface de la tête de montre et du bracelet en métal. Évitez d'utiliser du savon car celui-ci est susceptible de laisser des particules dans les petits espaces. La montre ne doit pas être immergée dans l'eau. Cette opération de nettoyage est vivement recommandée après chaque immersion dans l'eau salée ou chlorée. Si nécessaire, un nettoyage professionnel aux ultrasons peut être réalisé par l'un de nos centres de service agréés.

### Bracelets en cuir

Les bracelets TAG Heuer en cuir véritable sont réalisés avec les matériaux les plus nobles : il s'agit de produits haut de gamme. À l'instar de tout article en cuir naturel (chaussures, gants, etc.), leur durée de vie varie considérablement selon les conditions d'utilisation. Le processus de vieillissement est notamment accéléré par l'eau, les produits cosmétiques et la transpiration. Le cuir absorbe l'humidité de votre peau lorsqu'il est porté régulièrement. Veillez à laisser votre bracelet en cuir respirer la nuit afin qu'il ait le temps de sécher. En revanche, n'essayez jamais de le sécher par la chaleur. Un bracelet en métal ou en caoutchouc est davantage adapté à des activités impliquant une exposition fréquente à l'eau ou à l'humidité.

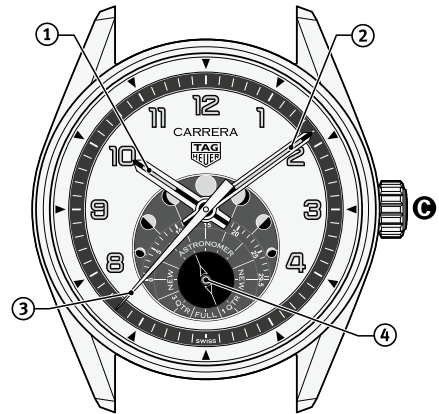
### Situations à éviter

Comme tous les objets de valeur, votre montre TAG Heuer doit être traitée avec un soin tout particulier. Il est important de la protéger des vibrations importantes ou des coups causés par des objets durs. Les produits chimiques tels que le savon, les détergents, les produits cosmétiques et les parfums sont susceptibles d'endommager la boîte ou le bracelet de votre montre. En cas d'application de crèmes ou de parfums, attendez leur pénétration complète avant de porter votre montre. Une exposition prolongée à la lumière directe du soleil peut provoquer une décoloration de votre montre et faire sécher ses huiles de façon prématurée. Toutes les montres TAG Heuer sont conçues pour fonctionner parfaitement à des températures allant de 0 à 50 °C mais il convient d'éviter les chocs thermiques importants. Les champs magnétiques peuvent provoquer la magnétisation du spiral de votre montre, réduisant la longueur du ressort et entraînant des écarts de marche. Nous vous recommandons de ne pas garder votre montre à proximité d'éléments magnétiques (télévision, haut-parleurs, tablettes, etc.) afin de prévenir toute interférence magnétique.

**IHRE TAG HEUER UHR**



CALIBRE 5 DATE / CALIBRE 7 DATE



CALIBRE 7 Moonphase



CALIBRE 9



2



3

## IHRE TAG HEUER UHR

Wir gratulieren Ihnen zu Ihrer neuen TAG Heuer Uhr.

Mit der Wahl von TAG Heuer haben Sie sich für technische Innovation, Präzision und Langlebigkeit entschieden. Wir haben diese Kriterien zu unserer Berufung gemacht. Seit 1860 stellen wir Premium-Sportuhren her.

Alle unsere Uhren erfüllen die strengsten Anforderungen an Robustheit, Präzision und Qualität.

Diese Anleitung führt Sie in die Handhabung Ihrer Uhr ein. Wir hoffen, dass Sie viel Freude an ihr haben werden.

## TECHNISCHE MERKMALE

Ihre Uhr ist mit einem mechanischen Uhrwerk mit automatischem Aufzug versehen.

Durch Ihre Handgelenkbewegungen wird die Schwungmasse Ihrer Uhr in Bewegung versetzt, die ihrerseits die Zugfeder aufzieht, damit die Uhr in Gang bleibt. Vollständig aufgezogen läuft Ihre Uhr ca. 38\*/56\* Stunden lang.

Wasserdichtheit bis 100\*/200\*/300\* Meter.

\* Je nach Modell

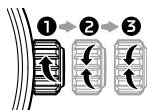
## BESCHREIBUNG

### Uhrfunktionen

- 1 Stundenzeiger
- 2 Minutenzeiger
- 3 Sekundenzeiger
- 4 Mondphasenanzeige (Scheibe)
- 5 Datum
- C Krone

## EINSTELLEN DER UHRZEIT UND DES DATUMS

### Kronenpositionen



### Verschraubte Krone\*

Wenn Ihre Uhr mit einer verschraubten Krone versehen ist, schrauben Sie die Krone auf, um in Position 1 zu gelangen.

#### 1 Handaufzug

In dieser Position können Sie Ihre Uhr durch mehrmaliges Drehen der Krone im Uhrzeigersinn aufziehen.

#### 2 Schnelle Datumskorrektur\*

Ziehen Sie die Krone in Position 2 heraus und drehen Sie sie im oder gegen den Uhrzeigersinn, bis das gewünschte Datum angezeigt wird.

#### 3 Uhrzeitkorrektur

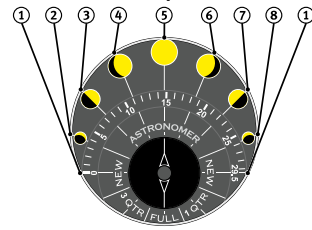
Ziehen Sie die Krone in Position 3 heraus und drehen Sie sie in der gewünschten Richtung, um die Zeit einzustellen.

\* Je nach Modell

**Wichtig:** Drücken Sie die Krone immer in die Position 1 zurück. Wenn Ihre Uhr über eine verschraubte Krone verfügt, vergessen Sie nicht, diese wieder korrekt zu verschrauben, damit die Wasserdichtheit der Uhr gewährleistet ist.

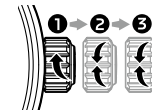
## EINSTELLUNG DER MONDPHASEN-ANZEIGE UND DER UHRZEIT (CALIBRE 7 Moonphase)

### Die acht Mondphasen lauten:



- ① Neumond
- ② Zunehmende Sichel
- ③ Erstes Viertel
- ④ Zunehmender Halbmond
- ⑤ Vollmond
- ⑥ Abnehmender Halbmond
- ⑦ Letztes Viertel
- ⑧ Abnehmende Sichel
- ① Neumond

### Kronenpositionen

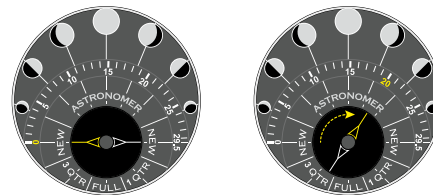


#### 1 Handaufzug

In dieser Position können Sie Ihre Uhr durch mehrmaliges Drehen der Krone im Uhrzeigersinn aufziehen.

#### 2 Einstellung der Mondphasenanzeige

Ermitteln Sie den aktuellen Mondstand an Ihrem Standort und die Anzahl der seit dem letzten Neumond vergangenen Tage. Ziehen Sie die Krone in Position 2 und drehen Sie sie gegen den Uhrzeigersinn, um die Scheibe 4 so zu drehen, dass einer der Pfeile auf den Neumond – also auf Tag 0 – ausgerichtet ist. Drehen Sie dann die Krone gegen den Uhrzeigersinn, bis der Pfeil auf den Wert ausgerichtet ist, der die Anzahl der seit dem Neumond vergangenen Tage angibt (in unserem Beispiel sind es 20 Tage, also etwa zwei Tage vor dem Beginn des letzten Viertels).



#### 3 Uhrzeitkorrektur

Ziehen Sie die Krone in die Position 3 heraus und drehen Sie sie in der gewünschten Richtung, um die Zeit einzustellen.

**Wichtig:** Drücken Sie die Krone immer wieder in die Position 1 zurück, damit die Wasserdichtheit Ihrer Uhr gewährleistet ist.

## VERWENDUNG DER EINSEITIG DREHBAREN LÜNETTE\*

Die einseitig drehbare Lünette Ihrer TAG Heuer ist mit Präzisionsperiklinken versehen und erlaubt die genaue Messung Ihrer Tauchzeit. Die Form der Lünette ist so gestaltet, dass sich diese auch mit dicken Taucherhandschuhen leicht von Hand drehen lässt. Aus Sicherheitsgründen kann die Lünette nur gegen den Uhrzeigersinn gedreht werden. Bei einem versehentlichen Verstellen kann sie so nur eine längere Zeit als die seit Beginn des Tauchgangs tatsächlich verstrichene Zeit anzeigen.

Bei Tauchbeginn ist die Nullmarke der Drehlünette auf den Minutenzeiger einzustellen (Abb. 2.).

Die Stellung des Minutenzeigers gibt auf der Lünette die seit Tauchbeginn abgelaufenen Minuten an (Abb. 3: 30 Minuten seit Beginn des Tauchgangs).

\*Je nach Modell

## PFLEGE IHRER TAG HEUER

### Wartung

Der optimale Wartungszyklus für Ihre TAG Heuer hängt von der jeweiligen Uhr und von Ihrem persönlichen Lebensstil ab. In welchen Abständen die Uhr einem Service unterzogen werden sollte, wird durch verschiedene Faktoren bestimmt: Ihre individuellen Tragegewohnheiten, die Tragehäufigkeit, die Umgebungseinflüsse und die Intensität Ihrer körperlichen Aktivitäten. Sie können Ihre Uhr also so lange tragen, wie Sie möchten, und sie nur zum Service geben, wenn Sie eine Abweichung von der regulären Leistung, Funktionsweise oder Zeitmessung feststellen. In der Regel empfehlen wir jedoch eine Generalüberholung alle fünf bis sechs Jahre, sowohl für mechanische als auch Quarzuhren. Uhren, die im Wasser getragen werden, sollten unbedingt alle zwei Jahre auf Wasserdichtigkeit überprüft werden, da die Dichtungen altern und korrodieren, wenn sie mit Wasser in Kontakt sind.

Wenn Ihre Uhr einen technischen Service benötigt oder überprüft werden muss, können Sie sie in eine autorisierte TAG Heuer Boutique Ihrer Wahl bringen oder direkt online auf [www.tagheuer.com](http://www.tagheuer.com) einen Service anfordern. Unser nächstgelegenes offizielles Servicezentrum bzw. die nächste zertifizierte Werkstatt wird sich dann Ihrer Uhr annehmen.



### Wasserdichtigkeit

Wasserdichtigkeit ist die Fähigkeit, dem Druck im bzw. unter Wasser standzuhalten. In diesem Sinne kann der Begriff „wasserdicht“ irreführend sein, da er sich auf den Druck und nicht auf die physische Tiefe bezieht. Im Allgemeinen sollte eine Uhr, die beim Wassersport und Schwimmen verwendet wird, bis mindestens 100 Meter (10 bar) wasserdicht sein. Überprüfen Sie unbedingt die Spezifikationen Ihrer Uhr (die in der Regel auf dem Gehäuseboden eingraviert sind), um sicherzustellen, dass Sie die Uhr in der jeweiligen Umgebung richtig verwenden. Alle Uhren werden in der letzten Produktionsphase auf ihre Wasserdichtigkeit getestet, doch kann diese nicht dauerhaft gewährleistet werden. Vielmehr kann sie durch die Alterung der Dichtungen oder durch einen versehentlichen Stoß gegen eines der Bauteile beeinträchtigt werden, die für Wasserdichtigkeit sorgen, wie etwa die Krone, die Drücker oder das Glas. Eine Teilinstandsetzung, bei der die Uhr vollständig auseinandergenommen und gereinigt wird und alle Dichtungen ausgetauscht werden, stellt sicher, dass keine Feuchtigkeit ins Uhrwerk gelangt.

### Reinigung

Feuchten Sie ein Mikrofaseretuch oder eine Zahnbürste mit weichen Borsten in warmem Wasser an und reinigen Sie damit vorsichtig das Zifferblatt und das Metallarmband der Uhr. Verwenden Sie keine Seife, da sich Seifenpartikel in kleinen Zwischenräumen absetzen könnten, und tauchen Sie die Uhr nicht in Wasser ein. Es wird dringend empfohlen, diese Reinigung nach jedem Eintauchen der Uhr in salz- oder chlorhaltiges Wasser durchzuführen. Bei Bedarf können Sie auch eine professionelle Ultraschallreinigung in einem unserer autorisierten Servicezentren durchführen lassen.

### Lederarmbänder

TAG Heuer Armbänder aus echtem Leder sind hochwertige Produkte, die aus feinsten Materialien gefertigt werden. Wie bei allen Gegenständen aus Naturleder (Schuhen, Handschuhen usw.) hängt ihre Lebensdauer stark davon ab, unter welchen Bedingungen sie getragen werden. Insbesondere Wasser, Kosmetika und Schweiß beschleunigen den Alterungsprozess. Bei regelmäßigem Tragen nimmt Leder Feuchtigkeit von der Haut auf. Lassen Sie das Armband über Nacht atmen, damit es trocknen kann, doch versuchen Sie niemals, es durch Wärmeeinwirkung zu trocknen. Ein Metall- oder Kautschukarmband ist somit besser für Aktivitäten geeignet, bei denen das Armband häufig mit Wasser oder Feuchtigkeit in Kontakt kommt.

### Was sie vermeiden sollten

Wie alle wertvollen Gegenstände verdient auch Ihre TAG Heuer Uhr besondere Pflege. Es ist wichtig, sie vor Stößen und starken Vibrationen zu schützen. Chemikalien wie Seife, Reinigungsmittel, Kosmetika und Parfüm können das Uhrengehäuse oder das Armband beschädigen. Warten Sie, bis Cremes oder Parfüm vollständig in die Haut eingezogen sind, bevor Sie Ihre Uhr anlegen. Längere Sonneneinstrahlung kann dazu führen, dass die Farbe der Uhr verblasst und die Schmieröle vorzeitig eintrocknen. Alle TAG Heuer Uhren sind darauf ausgelegt, bei Temperaturen zwischen 0 °C und 50 °C einwandfrei zu funktionieren, doch sollten starke Temperaturschocks vermieden werden. Magnetfelder können bewirken, dass die Windungen der Spiralfeder aneinanderhaften, wodurch sich die Spirale verkürzt und die Zeitmessung ungenau wird. Wir empfehlen, Ihre Uhr nicht in der Nähe von Magnetquellen (Fernseher, Lautsprecher, Tablets usw.) aufzubewahren, um Störungen durch eine Magnetisierung zu vermeiden.

**IL SUO OROLOGIO TAG HEUER**



CALIBRE 5 DATE / CALIBRE 7 DATE



CALIBRE 7 Moonphase



CALIBRE 9



2



3

## IL SUO OROLOGIO TAG HEUER

Ci congratuliamo per l'acquisto di un nuovo orologio TAG Heuer.

Scegliendo TAG Heuer, ha optato per l'innovazione tecnica, la precisione e la resistenza, criteri che costituiscono l'essenza del nostro lavoro. Dal 1860 creiamo orologi sportivi di prestigio. Tutte le nostre creazioni soddisfano i più rigorosi requisiti di robustezza, precisione e qualità.

La nostra guida rapida contiene le istruzioni per avviare l'orologio. Ci auguriamo che sia di sua completa soddisfazione.

## LE CARATTERISTICHE TECNICHE

Il suo orologio è dotato di movimento meccanico a carica automatica.

Ogni movimento del polso attiva la massa oscillante che ricarica la molla e consente all'orologio di continuare a funzionare. A carica completa, l'autonomia del suo orologio è di circa 38\*/56\* ore.

Impermeabile fino a 100\*/200\*/300\* metri.

\*A seconda del modello

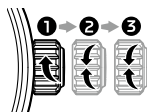
## DESCRIZIONE

### Funzioni orologio

- 1 Lancetta delle ore
- 2 Lancetta dei minuti
- 3 Lancetta dei secondi
- 4 Indicatore delle fasi lunari (disco)
- 5 Data
- C Corona

## REGOLAZIONE DELL'ORA E DELLA DATA

### Posizioni della corona



#### Corona avvitata\*

Se l'orologio è dotato di corona avvitata, occorrerà svitarla per portarla in posizione 1.

#### 1 Carica manuale

In questa posizione è possibile caricare manualmente l'orologio ruotando più volte la corona in senso orario.

#### 2 Correzione rapida della data\*

Estrarre la corona in posizione 2 e ruotarla in senso orario o antiorario finché non appare la data desiderata.

#### 3 Correzione dell'ora

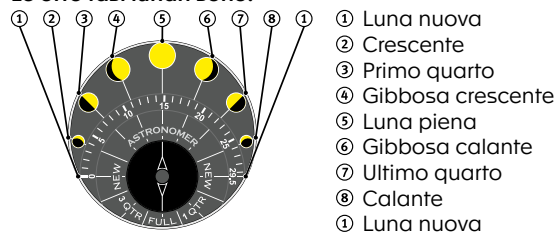
Estrarre la corona in posizione 3 e ruotarla nel senso desiderato per regolare l'ora.

\*A seconda del modello

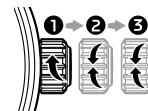
**Importante:** Riportare sempre la corona in posizione 1. Se l'orologio è dotato di corona avvitata, non dimenticare di riavvitarla correttamente per garantire l'impermeabilità dell'orologio.

## REGOLAZIONE DELL'INDICATORE DELLE FASI LUNARI E DELL'ORA (CALIBRE 7 Moonphase)

### Le otto fasi lunari sono:



### Posizioni della corona



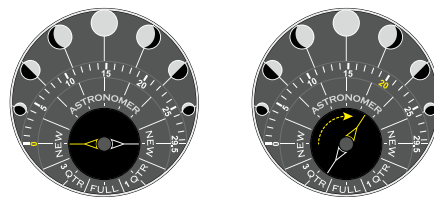
#### 1 Carica manuale

In questa posizione è possibile caricare manualmente l'orologio ruotando più volte la corona in senso orario.

#### 2 Regolazione dell'indicatore delle fasi lunari

Determinare la posizione corrente della luna nella propria località e il numero di giorni trascorsi dall'ultima luna nuova.

Estrarre la corona in posizione 2 e ruotarla in senso antiorario per far girare il disco 4 finché una delle frecce non si allinea alla luna nuova, ossia il giorno 0. Ruotare quindi la corona in senso antiorario finché la freccia non si allinea con il numero di giorni trascorsi dalla luna nuova (20 giorni nel nostro esempio, ossia due giorni prima dell'ultimo quarto).



#### 3 Correzione dell'ora

Tirare la corona in posizione 3 e ruotarla nel senso desiderato per regolare l'ora.

**Importante:** Per garantire l'impermeabilità dell'orologio, rispingere sempre la corona in posizione 1.

## USO DELLA LUNETTA GIREVOLE UNIDIREZIONALE\*

La lunetta girevole unidirezionale dell'orologio TAG Heuer, con i cricchetti di arresto di precisione, è utile per la misura precisa del tempo di immersione. La forma della lunetta è stata progettata per facilitare la rotazione manuale, anche quando si indossano spessi guanti da sub. Per motivi di sicurezza, la lunetta può essere ruotata solo in senso antiorario. In caso di spostamento accidentale, potrà indicare solo un tempo più lungo di quello effettivamente trascorso dall'inizio dell'immersione.

All'inizio dell'immersione, posizionare la sezione zero della lunetta in corrispondenza della lancetta dei minuti (fig. 2.).

La posizione della lancetta dei minuti sulla lunetta indicherà in ogni momento il numero di minuti trascorsi dall'inizio dell'immersione (fig. 3.: 30 minuti trascorsi dall'inizio dell'immersione).

\*A seconda del modello

## LA MANUTENZIONE DEL SUO TAG HEUER

### Manutenzione

Il ciclo di revisione ottimale per il suo orologio TAG Heuer è esclusivo del suo orologio e del suo stile di vita unico. L'intervallo tra servizi dipenderà dalle sue abitudini individuali, dalla frequenza con cui lo indossa, dall'ambiente e dall'intensità dell'attività fisica che svolge. Potrà quindi continuare ad indossare l'orologio per quanto vuole e portarlo a revisionare solo se nota una deviazione dalle prestazioni, funzioni o precisione consueti.

Raccomandiamo tuttavia una revisione completa ogni cinque o sei anni sia per gli orologi meccanici che per quelli al quarzo. Gli orologi indossati in acqua dovrebbero essere sottoposti a controllo di impermeabilità ogni due anni, in quanto le guarnizioni invecchiano e si corrodono a contatto con l'acqua.

Quando l'orologio richiede un controllo o un servizio tecnico, raccomandiamo di portarlo presso il negozio autorizzato TAG Heuer più comodo o richiedere direttamente un servizio on line all'indirizzo [www.tagheuer.com](http://www.tagheuer.com). Verrà preso in carico dal nostro centro assistenza ufficiale o laboratorio certificato più vicino.



### Impermeabilità

L'impermeabilità è la capacità di resistere alla pressione in/sotto l'acqua. In questo senso, il termine impermeabilità può essere fuorviante perché si riferisce alla pressione e non alla profondità fisica. In generale, un orologio utilizzato per gli sport acquatici come il nuoto deve avere un'impermeabilità di almeno 100 m (10 bar). Accertarsi di controllare l'impermeabilità specifica dell'orologio (in genere incisa sul fondello) per essere certi di utilizzarlo in modo corretto nell'ambiente idoneo. Tutti gli orologi vengono testati per il rispettivo livello di impermeabilità durante l'ultima fase di produzione, ma questa condizione non può essere garantita in modo permanente. Può essere compromessa dall'invecchiamento delle guarnizioni o da un urto accidentale a uno dei componenti che assicurano l'impermeabilità, come corona, pulsanti e vetro. Una revisione parziale che comprende smontaggio completo, pulizia e sostituzione di tutte le guarnizioni garantisce che nel movimento non entri umidità.

### Pulizia

Immergere un panno in microfibra o uno spazzolino morbido in acqua calda e spazzolare delicatamente la parte superiore dell'orologio e il bracciale in metallo. Non usare sapone, che potrebbe lasciare delle particelle negli spazi piccoli, e non immergere l'orologio in acqua. Questa operazione è fortemente consigliata dopo ogni immersione in acqua salata o clorata. All'occorrenza, un centro di assistenza autorizzato potrà eseguire una pulizia professionale a ultrasuoni.

### Cinturini in pelle

I cinturini in vera pelle di TAG Heuer sono realizzati con i materiali più raffinati e sono prodotti di alta qualità. Come tutti gli oggetti in pelle naturale (scarpe, guanti, ecc.), la loro durata varia considerevolmente in funzione delle condizioni in cui sono indossati. In particolare, acqua, cosmetici e sudore ne accelerano il processo di invecchiamento. Quando indossata regolarmente, la pelle assorbe umidità dalla cute. Accertarsi di lasciarla respirare di notte affinché abbia il tempo di asciugare, ma non provare mai ad asciugarla col calore. Un bracciale in metallo o un cinturino in caucciù sono più adatti alle attività sportive che prevedono un contatto frequente con acqua o umidità.

### Cosa evitare

Come tutti gli oggetti di pregio, il suo orologio TAG Heuer merita una cura speciale. È importante proteggerlo da urti con oggetti duri e da vibrazioni intense. Il contatto dell'orologio con sostanze chimiche come sapone, detersivi, cosmetici e profumi può danneggiare la cassa o il cinturino. Aspettare che creme o profumi asciughino perfettamente sulla pelle prima di indossare l'orologio. Anche l'esposizione prolungata alla luce del sole può causare una scoloritura dell'orologio e far seccare prematuramente gli oli. Tutti gli orologi TAG Heuer sono progettati per funzionare senza problemi a temperature tra 0 °C e 50 °C, ma si devono evitare bruschi sbalzi termici. Il magnetismo può causare la magnetizzazione della spirale del bilanciere, che si accorcia causando imprecisione di misura. Raccomandiamo di non tenere l'orologio vicino a fonti di magnetismo (TV, altoparlanti, tablet, ecc.) per evitare interferenze magnetiche.

SU RELOJ TAG HEUER



CALIBRE 5 DATE / CALIBRE 7 DATE



CALIBRE 7 Moonphase



CALIBRE 9



2



3

## SU RELOJ TAG HEUER

Enhorabuena por la compra de su nuevo reloj TAG Heuer.

Al elegir TAG Heuer, se ha decantado por la innovación técnica, la precisión y la resistencia, criterios que hemos convertido en nuestra vocación. Creamos relojes deportivos de prestigio desde 1860.

Cada una de nuestras creaciones cumple con los más altos estándares de robustez, precisión y calidad.

El objetivo de esta guía es facilitarle la familiarización con su reloj. Esperamos que le proporcione una total satisfacción.

## LAS CARACTERÍSTICAS TÉCNICAS

Su reloj está equipado con un movimiento mecánico de cuerda automática.

Cada movimiento de su muñeca impulsa la masa oscilante, que remonta a su vez el muelle y mantiene el reloj en marcha. Cuando está remontado por completo, el reloj seguirá funcionando durante unas 38\*/56\* horas.

Hermeticidad hasta 100\*/200\*/300\* metros.

\* Según el modelo

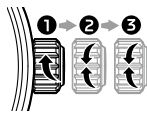
## DESCRIPCIÓN

### Funciones del reloj

- 1 Aguja de las horas
- 2 Aguja de los minutos
- 3 Segundero
- 4 Indicador de fases lunares (disco)
- 5 Fecha
- C Corona

## AJUSTE DE LA HORA Y DE LA FECHA

### Posiciones de la corona



### Corona enroscada\*

Si su reloj cuenta con una corona enroscada, desenróscuela para pasar a la posición 1.

### 1 Cuerda manual

En esta posición, podrá dar cuerda manualmente a su reloj girando la corona varias veces en sentido horario.

### 2 Corrección rápida de la fecha\*

Extraiga la corona hasta la posición 2 y gírela en sentido horario o antihorario hasta que aparezca la fecha deseada.

### 3 Corrección de la hora

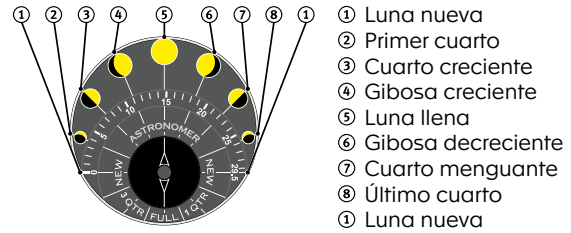
Extraiga la corona hasta la posición 3 y gírela en el sentido deseado para ajustar la hora.

\* Según el modelo

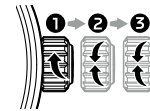
**Importante:** Coloque siempre de nuevo la corona en posición 1. Si su reloj cuenta con una corona enroscada, no olvide volver a apretarla correctamente para garantizar la estanqueidad del reloj.

## AJUSTE DEL INDICADOR DE LAS FASES LUNARES Y DE LA HORA (CALIBRE 7 Moonphase)

### Las ocho fases lunares son :



### Posiciones de la corona



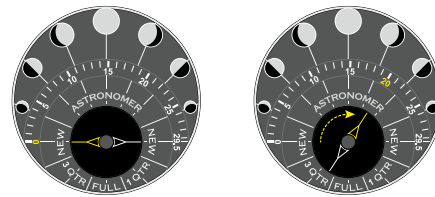
### 1 Cuerda manual

En esta posición, podrá dar cuerda manualmente a su reloj girando la corona varias veces en sentido horario.

### 2 Ajuste del indicador de las fases lunares

Determine la posición actual de la luna en su ubicación y el número de días transcurridos desde la última luna nueva.

Extraiga la corona hasta la posición 2 y gírela en sentido antihorario para hacer girar el disco 4 hasta que una de las flechas quede alineada con la luna nueva, es decir, el día 0. A continuación, gire la corona en sentido antihorario hasta que la flecha se alinee con el número de días transcurridos desde la luna nueva (20 días en nuestro ejemplo, es decir, unos dos días antes del último cuarto).



### 3 Corrección de la hora

Coloque la corona en posición 3 y gírela en el sentido deseado para ajustar la hora.

**Importante:** Vuelva a colocar siempre la corona en la posición 1 para garantizar la hermeticidad de su reloj.

## USO DEL BISEL GIRATORIO UNIDIRECCIONAL\*

El bisel giratorio unidireccional de su TAG Heuer, equipado con trinquetes de parada de precisión, hace posible la medición exacta del tiempo de inmersión. La forma del bisel está diseñada para facilitar el giro a mano, incluso con gruesos guantes de submarinismo. Por razones de seguridad, solo se podrá girar el bisel en el sentido contrario al de las agujas del reloj. En caso de desplazamiento accidental, solo podrá indicar un tiempo más largo que el que efectivamente ha transcurrido desde el principio de la inmersión.

Al inicio de la inmersión, desplace la división cero del bisel hasta situarla frente a la aguja de los minutos (fig. 2).

En todo momento, la posición de la aguja de los minutos indicará en el bisel el número de minutos transcurridos desde el inicio de la inmersión (fig. 3: 30 minutos transcurridos desde el inicio de la inmersión).

\* Según el modelo

## CUIDADOS DE SU TAG HEUER

### Mantenimiento

el ciclo de mantenimiento óptimo de su TAG Heuer es exclusivo de su reloj y estilo de vida únicos. El intervalo necesario entre servicios de mantenimiento estará determinado por sus costumbres de uso individuales, la frecuencia de utilización, su entorno y la intensidad de la actividad física que realice. Por tanto, puede continuar utilizando su reloj todo el tiempo que desee y realizar su mantenimiento solo si detecta una desviación respecto a su rendimiento, funcionamiento o precisión. Sin embargo, habitualmente recomendamos un mantenimiento completo cada cinco o seis años tanto de los relojes mecánicos como de los de cuarzo. En el caso de los relojes que se utilizan en el agua, es importante probar su hermeticidad cada dos años, ya que las juntas de sellado envejecen y se corroen cuando se exponen al agua.

Siempre que su reloj precise una comprobación o mantenimiento técnico, puede llevarlo al establecimiento autorizado TAG Heuer que prefiera o solicitar directamente un servicio de mantenimiento en línea en [www.tagheuer.com](http://www.tagheuer.com). Nuestro centro de servicio oficial o taller certificado más cercano se hará cargo de él.



### Hermeticidad

la hermeticidad es la capacidad para resistir la presión en el agua o bajo esta. En ese sentido, el término hermético puede resultar engañoso ya que tiene que ver con la presión y no con la profundidad física. En general, los relojes utilizados en los deportes acuáticos y la natación deben tener una hermeticidad de 100 m (10 bares) como mínimo. No se olvide de comprobar las especificaciones de su reloj (suelen estar grabadas en el fondo de la caja) para asegurarse de que está utilizándolo correctamente en el entorno adecuado. Todos los relojes se prueban dependiendo de su nivel de hermeticidad durante la última fase de producción, pero esta característica no puede garantizarse de forma permanente. Puede verse afectada por el envejecimiento de las juntas o por un golpe accidental en alguno de los componentes que garantizan la hermeticidad, como la corona, los pulsadores o el cristal. Un mantenimiento parcial que incluya el desmontaje completo, la limpieza y la sustitución de todas las juntas garantiza que la humedad no entre dentro del movimiento.

### Limpieza

humedezca un paño de microfibra o un cepillo de dientes suave en agua tibia y páselo con cuidado por la parte superior de la esfera y la pulsera metálica. Evite utilizar jabón ya que puede dejar partículas en lugares pequeños y no sumerja el reloj en agua. Esta operación resulta muy recomendable tras cada inmersión en agua salada o con cloro. Cuando sea preciso, puede realizar una limpieza profesional por ultrasonidos en cualquiera de nuestros centros de servicio autorizados.

### Correas de cuero

las correas de cuero genuinas de TAG Heuer se elaboran con los materiales más refinados y son productos de alta calidad. Al igual que todos los objetos de piel natural (zapatos, guantes, etc.), su durabilidad varía considerablemente, en función de las condiciones de uso. En particular, el agua, los cosméticos y el sudor aceleran el proceso de envejecimiento. El cuero absorbe la humedad de la piel si utiliza su reloj con regularidad. No se olvide de dejarlo respirar por las noches para que pueda secarse, pero no trate de hacerlo nunca aplicando calor. Las pulseras metálicas o las correas de caucho resultan, pues, más adecuadas para las actividades que impliquen un contacto frecuente con el agua o la humedad.

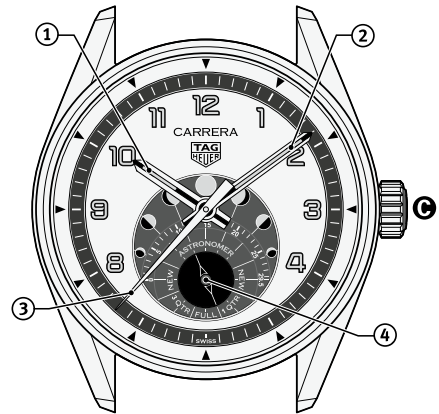
### Qué debe evitar

al igual que cualquier objeto de valor, su reloj TAG Heuer merece un cuidado especial. Es importante protegerlo de los golpes contra objetos duros y de las vibraciones intensas. Exponer su reloj a productos químicos como el jabón, los detergentes, los cosméticos o los perfumes puede dañar la esfera o la correa. Espere a que las cremas o el perfume se hayan secado del todo sobre la piel antes de ponerse el reloj. La exposición prolongada a la luz solar directa también puede decolorar el reloj y hacer que los aceites se sequen prematuramente. Todos los relojes TAG Heuer se han diseñado para funcionar sin problemas a temperaturas de entre 0 y 50 °C, pero deben evitarse los choques térmicos considerables. El magnetismo puede hacer que las espirales del resorte del reloj se queden pegadas, acortando el muelle y provocando imprecisiones a la hora de medir el tiempo. Recomendamos no conservar su reloj cerca de ningún imán (televisión, altavoces, tabletas, etc.) para evitar la interferencia del magnetismo.

O SEU RELÓGIO TAG HEUER



CALIBRE 5 DATE / CALIBRE 7 DATE



CALIBRE 7 Moonphase



CALIBRE 9



2



3

## O SEU RELÓGIO TAG HEUER

Felicitemo-lo pelo seu novo relógio TAG Heuer.

Ao escolher um TAG Heuer, optou pela inovação técnica, precisão e robustez, critérios que caracterizam a nossa vocação. Desde 1860 que criamos relógios desportivos de prestígio.

Cada uma das nossas criações responde às mais rigorosas exigências de robustez, precisão e qualidade.

Este guia ajudá-lo-á a começar a utilizar o seu relógio. Esperamos que lhe proporcione total satisfação.

## AS CARACTERÍSTICAS TÉCNICAS

O seu relógio dispõe de um movimento mecânico de corda automática.

Cada movimento do seu pulso aciona a massa oscilante, que dá corda à mola e permite manter o seu relógio em funcionamento. Com a corda no nível máximo, o seu relógio continuará a funcionar durante 38\*/56\* horas, aproximadamente.

Estanque até 100\*/200\*/300\* metros.

\*Consoante o modelo

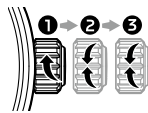
## DESCRIÇÃO

### Funções do relógio

- 1 Ponteiro das horas
- 2 Ponteiro dos minutos
- 3 Ponteiro dos segundos
- 4 Indicador de fases da lua (disco)
- 5 Data
- C Coroa

## ACERTO DA HORA E DA DATA

### Posições da coroa



#### Coroa aparafusada\*

Se o seu relógio dispuser de uma coroa aparafusada, desaparafuse-a para passar para a posição 1.

#### 1 Corda manual

Nesta posição, pode dar corda ao relógio manualmente, rodando a coroa várias vezes no sentido dos ponteiros do relógio.

#### 2 Correção rápida da data\*

Puxe a coroa para a posição 2 e rode-a no sentido dos ponteiros do relógio ou no sentido inverso até obter a data pretendida.

#### 3 Correção da hora

Puxe a coroa para a posição 3 e rode-a no sentido pretendido para acertar a hora.

\*Consoante o modelo

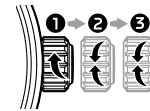
**Importante:** Empurre sempre a coroa para a posição 1. Se o seu relógio dispuser de uma coroa aparafusada, não se esqueça de voltar a aparafusá-la correctamente para garantir a estanqueidade do relógio.

## ACERTO DO INDICADOR DE FASES DA LUA E DA HORA (CALIBRE 7 Moonphase)

### As oito fases da lua são:

- 
- 1 Lua nova
  - 2 Crescente côncavo
  - 3 Quarto crescente
  - 4 Crescente convexo
  - 5 Lua cheia
  - 6 Minguante convexo
  - 7 Quarto minguante
  - 8 Minguante côncavo
  - 1 Lua nova

### Posições da coroa



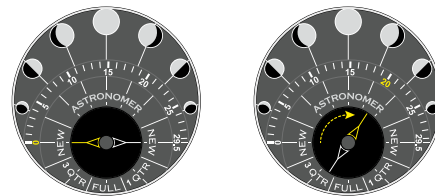
#### 1 Corda manual

Nesta posição, pode dar corda ao relógio manualmente, rodando a coroa várias vezes no sentido dos ponteiros do relógio.

#### 2 Acerto do indicador de fases da lua

Determine a posição actual da lua na sua localização e o número de dias decorridos desde a última lua nova.

Puxe a coroa para a posição 2 e rode-a no sentido contrário ao dos ponteiros do relógio para fazer rodar o disco 4 até que uma das setas esteja alinhada com a lua nova, ou seja, o dia 0. Em seguida, rode a coroa no sentido contrário ao dos ponteiros do relógio até que a seta esteja alinhada com o número de dias decorridos desde a lua nova (20 dias no nosso exemplo, ou seja, cerca de dois dias antes do quarto minguante).



#### 3 Correção da hora

Puxe a coroa para a posição 3 e rode-a no sentido pretendido para acertar a hora.

**Importante:** Empurre sempre a coroa para a posição 1 para garantir a estanqueidade do seu relógio.

## UTILIZAÇÃO DO ARO ROTATIVO UNIDIRECIONAL\*

O aro rotativo unidirecional do seu TAG Heuer, dotado de roquete de paragem de precisão, permite-lhe medir com exatidão o seu tempo de mergulho. O formato do aro foi concebido para ser fácil de rodar com a mão, mesmo quando se usam luvas de mergulho espessas. Por questões de segurança, o aro só roda no sentido contrário ao dos ponteiros do relógio. Em caso de deslocamento acidental, só poderá indicar um tempo mais longo que o efetivamente decorrido desde o início do mergulho.

No início do mergulho, alinhe a divisão zero do aro com o ponteiro dos minutos (fig. 2).

Em todos os momentos, a posição do ponteiro dos minutos no aro indica o número de minutos decorridos desde o início do mergulho (fig. 3: 30 minutos decorridos desde o início do mergulho).

\*Consoante o modelo

## CUIDAR DO SEU TAG HEUER

### Manutenção

O ciclo de revisão ideal para o seu relógio TAG Heuer é exclusivo deste e do seu estilo de vida único. O intervalo necessário entre revisões é determinado pelos seus hábitos de utilização individuais, frequência de uso, ambiente e pela intensidade da sua atividade física. Portanto, pode continuar a usar o seu relógio durante o tempo que quiser e apresentá-lo para uma revisão apenas se constatar algum desvio relativamente ao desempenho, função ou precisão habitual. Contudo, costumamos recomendar uma revisão completa a cada cinco a seis anos, quer para relógios mecânicos quer para relógios de quartzo. Para relógios que sejam usados dentro de água, é importante que a resistência à água seja verificada a cada dois anos, uma vez que as juntas vedantes envelhecem e são corroídas quando expostas à água.

Sempre que o seu relógio necessitar de assistência técnica ou de uma inspeção, pode apresentá-lo na loja autorizada TAG Heuer que lhe for mais conveniente ou solicitar diretamente assistência online em [www.tagheuer.com](http://www.tagheuer.com). Será assistido pelo nosso centro de assistência oficial ou ateliê certificado mais próximo.



### Resistência à água

a resistência à água é a capacidade para suportar pressão dentro/debaixo de água. Neste sentido, o termo resistente à água pode induzir em erro, uma vez que é relativo à pressão e não à profundidade física. Em termos gerais, um relógio usado para desportos aquáticos e natação deve ter uma resistência à água de, no mínimo, 100 m (10 bar). Assegure-se de que verifica a especificação do seu relógio (normalmente gravada no fundo da caixa) para se certificar de que o está a usar corretamente e no ambiente adequado. Todos os relógios são testados de acordo com o respetivo nível de resistência à água durante a última fase da produção, mas esta condição não pode ser garantida permanentemente. Pode ser afetado pelo envelhecimento das juntas ou por um choque accidental num dos componentes que asseguram a resistência à água, como a coroa, os botões ou o vidro. Uma assistência parcial, que inclui a desmontagem completa, a limpeza e a substituição de todas as juntas, assegura que a humidade não afeta o movimento.

### Limpeza

Embeba um pano em microfibras ou uma escova de dentes macia em água morna e esfregue suavemente a parte superior do relógio e do bracelete metálico. Evite utilizar sabão, uma vez que pode depositar partículas em espaços pequenos, e não mergulhe o relógio em água. Esta operação é fortemente recomendada após cada imersão em água salgada ou com cloro. Quando necessário, é possível realizar uma limpeza por ultrassons profissional num dos nossos centros de assistência autorizados.

### Braceletes em pele

Os braceletes em pele genuína TAG Heuer são produzidos com os materiais mais requintados e são produtos de alta qualidade. Como todos os objetos em pele natural (calçado, luvas, etc.), a sua longevidade varia muito, consoante as condições em que são usados. Em particular, a água, os cosméticos e a transpiração aceleram o processo de envelhecimento. A pele absorve a humidade da sua pele quando a usa regularmente. Assegure-se de que a deixa respirar durante a noite, para que tenha tempo de secar, mas nunca tente secá-la aplicando calor. Um bracelete em metal ou borracha é mais adequado para atividades que envolvam o contacto frequente com água ou humidade.

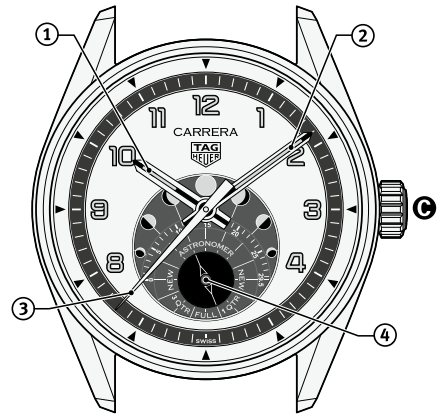
### O que evitar

Como qualquer objeto valioso, o seu relógio TAG Heuer merece um cuidado especial. É importante protegê-lo de impactos contra objetos duros e de vibrações intensas. Expor o seu relógio a químicos como sabão, detergentes, cosméticos e perfumes pode danificar a caixa ou o bracelete do relógio. Aguarde que o creme ou perfume seque totalmente na sua pele antes de colocar o relógio. Também a exposição prolongada à luz solar direta pode provocar a descoloração do relógio e a secagem prematura dos óleos. Todos os relógios TAG Heuer foram concebidos para funcionar normalmente a temperaturas entre 0 °C e 50 °C mas devem evitar-se choques térmicos intensos. O magnetismo pode levar a que as espiras da espiral do seu relógio se unam, encurtando a mola e, conseqüentemente, levando à imprecisão da medição do tempo. Recomendamos que mantenha o relógio afastado de fontes de magnetismo (televisores, colunas de som, tablets, etc.) para evitar a interferência magnética.

**JAM TANGAN TAG HEUER ANDA**



CALIBRE 5 DATE / CALIBRE 7 DATE



CALIBRE 7 Moonphase



CALIBRE 9



2



3

## JAM TANGAN TAG HEUER ANDA

Terima kasih telah membeli jam tangan TAG Heuer baru kami. Dengan membeli TAG Heuer, Anda telah memilih inovasi teknis, presisi, dan daya tahan yang selama ini menjadi keunggulan khas kami. Sejak 1860, kami telah menciptakan berbagai jam tangan olahraga bergengsi.

Setiap jam tangan yang kami ciptakan selalu memenuhi persyaratan ketahanan, presisi, dan kualitas yang paling ketat.

Dengan adanya panduan ini, diharapkan dapat memudahkan Anda dalam mengoperasikan jam tangan. Semoga panduan yang kami berikan ini dapat memuaskan Anda.

## SPESIFIKASI TEKNIS

Jam tangan Anda dilengkapi dengan pergerakan mekanis self-winding.

Setiap gerakan pada pergelangan tangan Anda menggerakkan bandul yang memompa pegas serta menjaga jam Anda tetap berfungsi. Dengan memutar sepenuhnya, jam tangan Anda akan terus berfungsi selama kira-kira 38\*/56\* jam.

Tahan air hingga kedalaman 100\*/200\*/300\* meter.

\*Menurut model

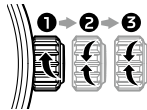
## DESKRIPSI

### Fungsi jam tangan

- 1 Jarum jam
- 2 Jarum menit
- 3 Jarum detik
- 4 Indikator fase bulan (cakram)
- 5 Tanggal
- C Kenop pemutar

## PENGATURAN WAKTU DAN TANGGAL

### Posisi kenop pemutar



### Kenop pemutar berulir\*

Jika jam tangan Anda dilengkapi dengan kenop pemutar berulir, kendurkan kenop hingga ke posisi 1.

#### 1 Pemutaran manual

Posisi ini memungkinkan Anda untuk memutar jam tangan secara manual dengan memutar kenop searah jarum jam beberapa kali.

#### 2 Koreksi tanggal cepat\*

Tarik kenop pemutar ke posisi 2, lalu putar searah atau berlawanan arah jarum jam hingga tanggal yang diinginkan muncul.

#### 3 Pembetulan waktu

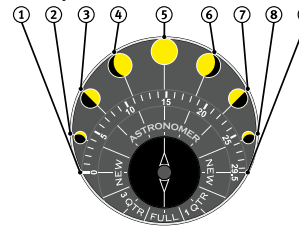
Tarik kenop ke posisi 3 dan putar ke arah mana saja untuk mengatur waktu.

\*Menurut model

**Penting** : Selalu tekan kembali kenop pemutar ke posisi 1. Jika jam tangan Anda memiliki kenop pemutar berulir, pastikan knopnya terkunci dengan benar agar ketahanan air jam tangan Anda benar-benar terjamin.

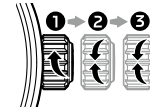
## MENGATUR INDIKATOR FASE BULAN DAN WAKTU (CALIBRE 7 Moonphase)

### Delapan fase bulan:



- 1 Bulan Baru
- 2 Bulan Sabit Awal
- 3 Kuartal Pertama
- 4 Menuju Purnama
- 5 Bulan Purnama
- 6 Setelah Purnama
- 7 Kuartal Ketiga
- 8 Bulan Sabit Akhir
- 1 Bulan Baru

### Posisi kenop pemutar



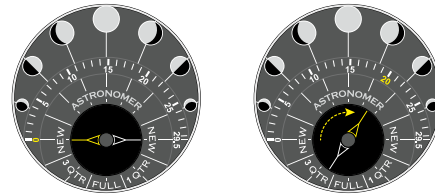
#### 1 Pemutaran manual

Posisi ini memungkinkan Anda untuk memutar jam tangan secara manual dengan memutar kenop searah jarum jam beberapa kali.

#### 2 Mengatur indikator fase bulan

Ketahui posisi bulan saat ini di lokasi Anda dan hitung berapa hari sejak bulan baru terakhir.

Tarik kenop ke posisi 2, lalu putar berlawanan dengan arah jarum jam untuk memutar cakram 4 hingga salah satu panah sejajar dengan bulan baru, hari ke-0. Setelah itu, putar kenop berlawanan dengan arah jarum jam hingga panah sejajar dengan jumlah hari sejak bulan baru (dalam contoh ini 20 hari, kira-kira dua hari sebelum Kuartal Ketiga).



#### 3 Pembetulan waktu

Tarik kenop ke posisi 3 dan putar ke arah mana saja untuk mengatur waktu.

**Penting** : Selalu tekan kenop kembali ke posisi 1 untuk memastikan jam tangan Anda tetap tahan air.

## PENGUNAAN BEZEL PUTAR SATU ARAH\*

Bezel putar satu arah pada jam tangan TAG Heuer Anda dilengkapi dengan tuas penghenti yang presisi, dan digunakan untuk mengukur waktu menyelam secara akurat. Bentuk bezel dirancang agar mudah diputar dengan tangan, bahkan ketika mengenakan sarung tangan selam. Untuk keamanan, bezel hanya dapat diputar berlawanan dengan arah jarum jam. Apabila bezel tidak sengaja terputar, bezel akan menunjukkan waktu selam yang lebih lama.

Sebelum menyelam, posisikan angka nol pada bezel berhadapan dengan jarum menit (gbr. 2).

Posisi jarum menit pada bezel akan selalu menunjukkan jumlah menit yang berlalu sejak mulai menyelam (gbr. 3: 30 menit yang berlalu sejak mulai menyelam).

\*Menurut model

## PERAWATAN UNTUK JAM TANGAN TAG HEUER ANDA

### Perawatan

Siklus servis yang optimal untuk jam tangan TAG Heuer Anda bergantung pada kondisi jam tangan dan gaya hidup unik Anda. Interval yang diperlukan antar servis akan ditentukan oleh kebiasaan pemakaian pribadi, frekuensi pemakaian, lingkungan, dan intensitas aktivitas fisik yang dilakukan. Dengan demikian, Anda dapat terus memakai jam tangan selama yang diinginkan dan cukup melakukan servis jika melihat adanya penyimpangan dari kinerja, fungsi, atau pengaturan waktu. Namun, kami selalu merekomendasikan pemeriksaan menyeluruh setiap lima hingga enam tahun pada jam tangan mekanis dan kuarsa Anda. Untuk jam tangan yang dikenakan di air, Anda harus melakukan pengujian ketahanan air setiap dua tahun, karena gasket penyegel dapat menua dan berkarat saat terkena air.

Kapan pun jam tangan memerlukan servis teknis atau pemeriksaan, Anda dapat membawanya ke toko resmi TAG Heuer pilihan Anda, atau langsung mengajukan permintaan servis secara online melalui [www.tagheuer.com](http://www.tagheuer.com). Jam tangan Anda akan ditangani oleh pusat servis resmi atau bengkel bersertifikat terdekat kami.



### Ketahanan air

Ketahanan air adalah kemampuan untuk dapat menahan tekanan di dalam/di bawah air. Dengan demikian, istilah tahan air dapat ambigu karena berkaitan dengan tekanan, bukan kedalaman secara fisik. Secara umum, jam tangan yang digunakan untuk olahraga air dan berenang harus memiliki ketahanan air minimal 100m (10bar). Pastikan untuk memeriksa spesifikasi jam tangan (biasanya terukir pada case belakang) untuk memastikan Anda menggunakannya dengan cara yang benar di lingkungan yang sesuai. Semua jam tangan telah diuji menurut tingkat ketahanan airnya saat tahap akhir produksi, tetapi kondisi ini tidak terjamin secara permanen. Penuaan gasket atau guncangan yang tidak disengaja ke salah satu komponen yang menjamin ketahanan air, seperti kenop, pusher dan kristal akan memengaruhi kondisi jam tangan. Servis parsial yang mencakup pembongkaran, pembersihan, dan penggantian semua gasket secara menyeluruh akan memastikan bahwa kelembapan tidak masuk ke penggerak.

### Pembersihan

Celupkan kain mikrofiber atau sikat gigi berbulu lembut ke dalam air hangat, lalu usapkan perlahan pada bagian atas permukaan jam tangan dan gelang logam. Hindari pemakaian sabun jenis apa pun, karena dapat meninggalkan partikel di ruang kecil dan jangan merendam jam tangan ke dalam air. Langkah pembersihan ini sangat disarankan setiap kali perendaman dalam air yang mengandung garam atau klorin selesai dilakukan. Bila diperlukan, pembersihan ultra-sonik profesional dapat dilakukan oleh salah satu pusat servis resmi kami.

### Tali kulit

tali kulit asli TAG Heuer dibuat dengan bahan olahan yang paling sempurna dan menunjukkan produk berkualitas tinggi. Seperti semua benda dari kulit alami lainnya (sepatu, sarung tangan, dll.), masa pakai tali kulit ini bervariasi, terutama berdasarkan kondisi pemakaiannya. Air, kosmetik, dan keringat khususnya mempercepat proses penuaan. Bahan kulit menyerap kelembapan dari kulit jika Anda memakainya secara teratur. Pastikan untuk melepas jam tangan semalaman agar mengering, tetapi jangan coba mengeringkannya dengan pemanasan. Dengan demikian, gelang logam atau karet akan lebih cocok untuk aktivitas yang sering kali melibatkan kontak dengan air atau kelembapan.

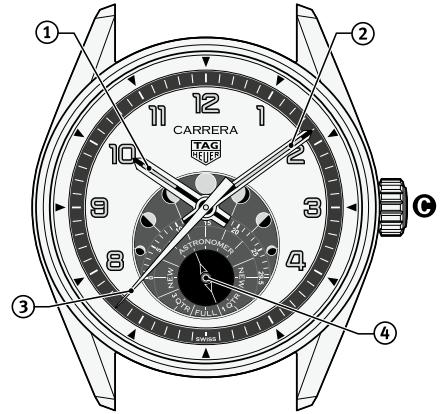
### Hal yang perlu dihindari

seperti benda berharga lainnya, jam tangan TAG Heuer Anda layak mendapatkan perlakuan khusus. Anda harus melindungi jam tangan dari benturan dengan benda keras, dan getaran berat. Jam tangan yang terpapar bahan kimia seperti sabun, detergen, kosmetik, dan parfum dapat mengalami kerusakan pada case atau talinya. Tunggu sampai krem kosmetik atau parfum benar-benar kering di kulit, sebelum memakai jam tangan. Selain itu, paparan sinar matahari langsung yang terlalu lama dapat menyebabkan warna jam tangan memudar, dan membuat olinya kering sebelum waktunya. Semua jam tangan TAG Heuer dirancang untuk bekerja dengan lancar pada kisaran suhu 0 °C hingga 50 °C, tetapi guncangan termal besar harus dihindari. Medan magnet dapat menyebabkan spiral pegas jam tangan saling menarik, dan memperpendek pegas, sehingga menyebabkan pengukuran waktu menjadi tidak akurat. Anda sebaiknya tidak meletakkan jam tangan di dekat benda yang memiliki medan magnet (televisi, speaker, tablet, dll.) untuk mencegah gangguan magnet.

お買い上げのタグ・ホイヤーウォッチ



CALIBRE 5 DATE / CALIBRE 7 DATE



CALIBRE 7 Moonphase



CALIBRE 9



2



3

## お買い上げのタグ・ホイヤーウォッチ

新しいタグ・ホイヤーウォッチをお買い上げいただき、誠にありがとうございます。

タグ・ホイヤーをお選びいただいたということは、ブランドが使命とする基準に合う革新技術、精度、耐久性を選択されたこととなります。1860年の創業以来、ブランドは presteege の高いスポーツウォッチを作り続けています。

タグ・ホイヤーの製品はひとつひとつが堅牢性、精度、品質についての最も厳しい要件を満たしています。

お買い上げの時計の取扱いについては、このガイドをご参照ください。お買い上げの時計が未永くご愛用いただけますことを願っております。

## 技術仕様

お買い上げの時計には自動巻ムーブメントが搭載されています。

腕の動きにより、ローターが駆動され、ゼンマイが巻き上げられて時計が作動し続けます。完全に巻き上げると、お買い上げの時計は約 38\*/56\* 時間機能できるパワーリザーブを確保します。

100\*/200\*/300\* メートル防水

\* モデルにより異なります

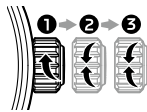
## 説明

### 時計の機能

- 1 時針
- 2 分針
- 3 秒針
- 4 ムーンフェイズ表示 (ディスク)
- 5 日付
- C リューズ

## 時刻と日付の調整

### リューズの位置



### ねじ込み式リューズ\*

ねじ込み式リューズが装備されているウォッチの場合は、リューズを緩めて位置 1 にします。

#### ① 手動の巻き上げ

この位置でリューズを数回、時計回りに回すと、手動で時計を巻き上げることができます。

#### ② 日付の即時修正\*

リューズを位置 2 に引き出し、時計回りまたは反時計回りに回して希望の日付を表示させます。

#### ③ 時刻の修正

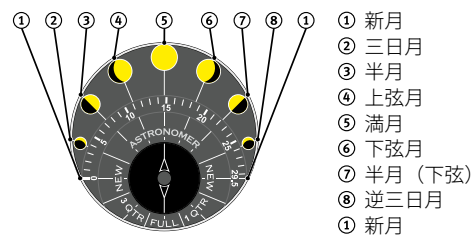
リューズを位置 3 に引き出し、どちらかに回して時刻を合わせます。

\* モデルにより異なります

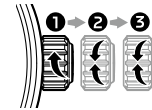
**重要:** リューズを位置 1 に押し戻します。ねじ込み式リューズが装備されているウォッチの場合は、ウォッチの防水性を確実にするため、リューズを正しくねじ込んでおくようにしてください。

## ムーンフェイズ表示および時刻表示の調整 (CALIBRE 7 Moonphase)

### 8つの月相:



### リューズの位置



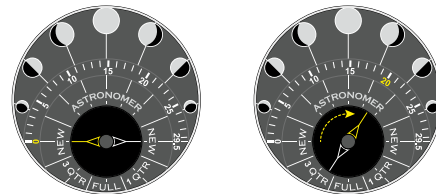
#### ① 手動の巻き上げ

この位置でリューズを数回、時計回りに回すと、手動で時計を巻き上げることができます。

#### ② ムーンフェイズ表示の調整

今いる場所から見える月の現在の位置と、前回の新月から経過した日数を調べます。

リューズを位置 2 まで引き出し、反時計回りに回してディスク 4 を回転させ、矢印の 1 つが新月、つまり 0 日と合うようにします。次いで、矢印が新月からの日数 (この例では 20 日、つまり半月の約 2 日前) に合うまで、リューズを反時計回りに回します。



#### ③ 時刻の修正

リューズを位置 3 に引き出し、どちらかに回して時刻を合わせます。

**重要:** 時計の防水性を確実にするため、操作が終わったら必ずリューズを位置 1 に押し戻してください。

## 逆回転防止ベゼルの使用方法\*

精度の高い停止ラチェットを備えたタグ・ホイヤーの逆回転防止ベゼルによって、正確な潜水時間の計測を行うことができます。ベゼルの形状は、分厚いダイビング・グローブを着用していても手で回しやすいように設計されています。安全上の理由から、このベゼルは反時計回りにしか回せない、あるいは回らない構造になっています。よって、誤って回転した場合でも (時計回りではなく、反時計回りなので)、ベゼルは潜水開始時間から実際に経過した時間より長い時間しか示さないこととなります (つまり、実際の経過時間より短い時間が示されるというリスクが回避されます)。

潜水を開始するときは、ベゼルのゼロの目盛りを分針に合わせます (図 2)。

分針はベゼルの目盛り上で常に計測開始から経過した潜水時間を示します (図 3: 潜水開始から 30 分経過)。

\* モデルにより異なります

## お買い上げのタグ・ホイヤーのお手入れ

### メンテナンス

タグ・ホイヤーの時計に最適なメンテナンスの間隔は、お買い上げの時計とそれぞれのライフスタイルによって異なります。必要なメンテナンスの間隔は、個々の着用習慣、着用頻度、環境、身体的活動の強度によって決まります。そのため、メンテナンスは、お好きなだけ時計を着用し続け、通常の性能、機能、計時から逸脱していることに気づいた場合のみ、依頼できるということになります。ただし、一般的には機械式時計とクォーツ時計の両方について、5～6年ごとに完全なオーバーホールを行うことをお勧めしています。水中で着用する時計の場合、防水ガスケットは水にさらされると経時劣化し、腐食するため、2年ごとに防水性の検査を受けることが重要です。

お買い上げの時計に技術的なサービスや点検が必要な場合はいつでも、最も利用しやすいタグ・ホイヤー正規販売店にお持ちいただくか、[www.tagheuer.com](http://www.tagheuer.com) からオンラインで直接サービスをご依頼ください。最寄りの正規サービスセンターまたは認定工房が対応いたします。



### 防水性

防水性とは、水中／水面上での圧力に耐える能力です。この意味では、防水性という用語は物理的な深度(水深)ではなく、圧力に関係しているため、誤解を招く可能性があります。一般的に、ウォータースポーツや水泳に使用される時計は、少なくとも100m(10bar)の防水性を備えている必要があります。時計の仕様(通常、ケースバックに刻印されています)を確認し、適切な環境で正しい使い方をするようにしてください。すべての時計は、製造の最終段階でそれぞれの防水性レベルに従ってテストされていますが、その状態は恒久的に保証されるものではありません。ガスケットの経時劣化や、リューズ、プッシュボタン、クリスタルなど、防水性を保証する部品のいずれかが偶発的に衝撃を受けることで影響を受ける場合があります。完全な分解、クリーニング、すべてのガスケットの交換を含む部分的なサービスにより、ムーブメントに水分が侵入しないようにできます。

### クリーニング

マイクロファイバー製の布または柔らかい毛の歯ブラシを温水に浸し、時計の文字盤側の上部とメタルブレスレットを優しく拭くか、ブラッシングします。小さな隙間に粒子が残留する可能性があるため、石鹸は使用しないでください。また、時計を水に浸けないでください。時計を塩水(海水)や塩素を含む水(プールの水)の中で使用した後は、このクリーニング作業を行うことを強くお勧めします。必要な場合は、当社の正規サービスセンターで専門的な超音波洗浄を行うことができます。

### レザーストラップ

タグ・ホイヤーの純正レザーストラップは、最も洗練された素材で作られた高品質の製品です。天然皮革で作られたあらゆる製品(靴、手袋など)と同様に、レザーストラップの寿命もそれらが着用されている条件によって大幅に異なってきます。特に水、化粧品、汗は経時劣化のプロセスを加速させます。レザーは日常的に身に付けていると、肌から湿気を吸収します。乾燥させるために夜間は(一晩中)レザーが呼吸できるようにしてください。ただし、熱による乾燥は行わないでください。そのような事情から、水や湿気と頻繁に接触する活動時には、メタルブレスレットまたはラバーストラップの方が適しています。

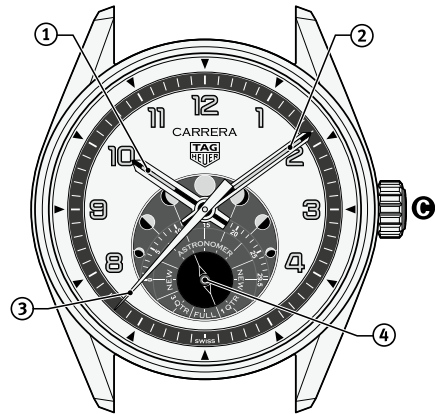
### 避けるべきこと

他の貴重品と同様に、タグ・ホイヤーの時計には特別なお手入れが必要です。硬いものによる衝撃や激しい振動から保護することが重要です。石鹸、洗剤、化粧品、香水などの化学物質に時計を接触させると、時計のケースまたはストラップが損傷する場合があります。時計は、肌のクリームや香水が完全に乾いてから、着用するようにしてください。また、長時間、直射日光にさらすと、時計が変色する可能性、オイルの乾燥が早まる可能性があります。すべてのタグ・ホイヤーの時計は、0℃から50℃の範囲でスムーズに作動するように設計されていますが、強い熱衝撃は避けなければなりません。磁気の影響により、時計のヒゲゼンマイが他の部品と一緒に磁化され、ゼンマイの有効長が短くなり、時刻が正確に測れなくなることがあります。磁気の干渉を防ぐため、磁石等あらゆる磁気を発生させるもの(テレビ、スピーカー、タブレットなど)の近くに時計を置かないことをお勧めします。

您的 TAG HEUER 泰格豪雅腕表



CALIBRE 5 DATE / CALIBRE 7 DATE



CALIBRE 7 Moonphase



CALIBRE 9



2



3

## 您的 TAG HEUER 泰格豪雅腕表

恭喜您购入全新 TAG Heuer 泰格豪雅腕表。

您选择 TAG Heuer 泰格豪雅，就等于选择了创新技术以及高度精准性和耐用性，而我们正是以这些标准为使命。自 1860 年创立以来，我们一直致力于创作高端运动时计。

我们的每一件作品在耐用性、精准性和品质方面均满足严苛标准。

本指南为您提供您腕表的入门说明。我们希望它能让您百分百满意。

### 技术规格

您的腕表配备自动上弦机械机芯。

您手腕的每一次运动都会促使自动盘上紧发条，维持腕表的正常运行。上满弦后，您的腕表可持续运行约 38\*/56\* 小时。

防水深度 100\*/200\*/300\* 米。

\* 视款式而定

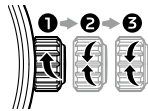
### 描述

#### 腕表功能

- 1 时针
- 2 分针
- 3 秒针
- 4 月相指示器 (月相盘)
- 5 日期
- C 表冠

### 设置日期和时间

#### 表冠位置



#### 螺旋式表冠\*

如果您的腕表配备的是螺旋式表冠，请拧松表冠，使其位于位置 1。

#### ① 手动上弦

该位置用于给腕表手动上弦，将表冠顺时针转动数圈即可。

#### ② 快速调校日期\*

拉出表冠至位置 2，顺时针或逆时针旋转表冠，直至显示希望设置的日期。

#### ③ 时间调校

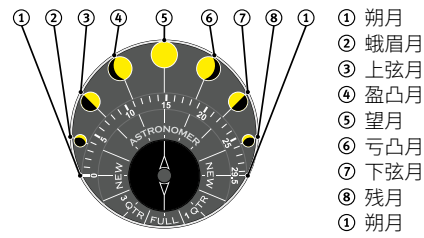
拉出表冠至位置 3，朝任意方向旋转均可设置时间。

\* 视款式而定

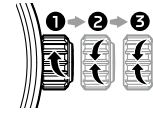
**重要提示:** 最后务必将表冠按回位置 1。如果您的腕表配备的是螺旋式表冠，请务必正确拧紧表冠，确保腕表防水性能。

## 设置月相指示器和时间 (CALIBRE 7 Moonphase)

### 月相的八个阶段:



### 表冠位置



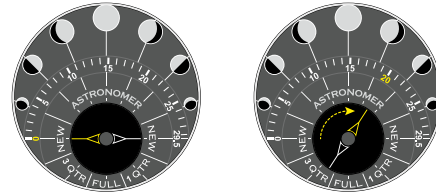
#### ① 手动上弦

该位置用于给腕表手动上弦，将表冠顺时针转动数圈即可。

#### ② 设置月相指示器

找出您所在位置月亮的当前月相阶段并弄清楚自从上次朔月之后过去了多少天。

将表冠拉出至位置 2 并逆时针转动，以此使月相盘 4 旋转，直到其中一个箭头与朔月对齐，即 0 天。然后逆时针转动表冠，直到箭头对应自朔月以来所经过的天数 (本例中为 20 天，在下弦月之前两天左右)。



#### ③ 时间调校

拉出表冠至位置 3，朝任意方向旋转均可设置时间。

**重要提示:** 务必将表冠推回位置 1，以此保证腕表的防水性能。

### 使用单向旋转表圈\*

您的 TAG Heuer 泰格豪雅腕表上的单向旋转表圈配备精准的止爪，让您能够准确地测出潜水时间。表圈的形状设计为易于手动旋转，即使戴着厚重的潜水手套也能轻松地操作。为了安全起见，表圈只能朝逆时针方向旋转。如位置出现偏移，指示的潜水时间只可能比实际潜水时间长。

潜水开始时，将表圈上的零刻度对准分针 (图 2)。

自潜水开始起，分针在表圈上持续指示的位置即是所经过的时间 (图 3: 自潜水开始以来已经过去了 30 分钟)。

\* 视款式而定

## 如何养护您的 TAG HEUER 泰格豪雅腕表

### 维护保养

您的 TAG Heuer 泰格豪雅腕表的理想保养周期由您的腕表本身和您独有的生活方式所决定。具体而言，间隔多久就必须为腕表进行保养取决于您个人的佩戴习惯、佩戴频率、您的环境以及您所从事的身体活动的强度。因此，只要您满意，您就可以继续佩戴您的腕表；只有当您发现腕表性能、功能或走时异常时，才需进行保养。但是，我们一般建议无论机械表还是石英表都需每五到六年进行一次全面检修。对于水中佩戴的腕表，务必每两年进行一次防水性能测试，因为密封圈触水会老化和腐蚀。

无论何时您的腕表需要技术方面的服务或检查，您都可以将腕表交由您满意的 TAG Heuer 泰格豪雅授权店或者直接通过网站 [www.tagheuer.com](http://www.tagheuer.com) 申请服务。将由我们就近的官方服务中心或经过认证的工厂为您的腕表提供服务。



### 防水性能

腕表的防水性能是指腕表在水中 / 水下抵御压力的能力。从这种意义而言，防水性能与水的压力而非物理深度相关。一般而言，用于水上运动和游泳项目的腕表应具备至少 100 米 (10 巴) 防水能力。务必确认您腕表的规格 (通常镌刻于表底盖)，以此确保您以正确的方式在恰当的环境使用腕表。所有腕表均在最后的生产阶段测试防水性能是否达标，但是这并不代表腕表的防水能力永久可靠。如果胶圈老化或者腕表某个负责保证防水能力的零件 (例如表冠、按钮和表镜) 遭遇意外冲击都可能影响防水性能。非全面的服务 (包括彻底拆解、清洁机芯以及更换所有胶圈) 即可保证湿气不会进入机芯内部。

### 清洁

将微纤维布或软毛牙刷浸入温水，然后轻柔刷洗表盘和金属表链的顶部。避免使用任何肥皂，因为可能在某些小空间留下颗粒；同时也不要将腕表浸入水中。强烈建议每次腕表浸入了盐水或氯水后都进行清洁。如必要，我们的任何一家授权服务中心都可提供专业的超声波清洁服务。

### 皮带

TAG Heuer 泰格豪雅真皮表带是以上乘材质打造的高质量产品。同所有天然皮革产品一样 (鞋、手套等)，皮表带的寿命长短有很大区别，具体取决于它们的佩戴条件。水、化妆品和汗水尤其会加速皮表带老化。皮革表带经过佩戴后会吸收皮肤湿气。请给皮表带一整夜的时间进行呼吸，从而使其晾干，但是切勿通过加热的方式使其干燥。因此，金属和橡胶表带更适用于频繁接触水或湿气的活动。

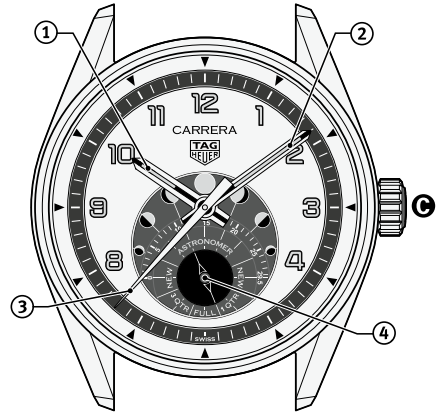
### 禁止事项

同任何宝贵的物品一样，您的 TAG Heuer 泰格豪雅腕表值得特别呵护。务必保护腕表免遭硬物冲击和强烈振动。如果腕表暴露于肥皂、洗涤剂、化妆品或香水等化学制品则可能导致表壳或表带受损。佩戴腕表前，请确保皮肤上的护肤霜或香水已彻底干燥。另外，如果长期被阳光直射则可能导致腕表褪色并使机油提前变干。所有 TAG Heuer 泰格豪雅腕表都可在 0° C 至 50° C 的温度顺畅运行，但是应避免严重的热冲击。磁场可能使腕表的游丝一起磁化，进而使发条变短，最终导致腕表走时不准。建议使腕表远离任何磁体以防止磁场干扰，例如电视、扬声器和平板电脑等设备都不应靠近。

您的 TAG HEUER 腕錶



CALIBRE 5 DATE / CALIBRE 7 DATE



CALIBRE 7 Moonphase



CALIBRE 9



2



3

## 您的 TAG HEUER 腕錶

恭喜您獲得新的 TAG Heuer 腕錶。

TAG Heuer 自 1860 年以來，便一直將創新技術與精確耐用奉為使命，打造出享譽盛名的運動錶。

我們的每一款時計都以符合最嚴格要求為標準，

集堅固、精準與品質於一身。

本指南將幫助您輕鬆地開始使用您的腕錶。TAG Heuer 衷心希望它能讓您滿意。

### 技術規格

您的腕錶配備自動上鍊機械機芯。

手腕的每次擺動都會帶動自動盤為游絲上鍊，讓您的腕錶維持運作。當您的腕錶上滿鍊，可持續運行約 38\*/56\* 小時。

防水深度達 100\*/200\*/300\* 米。

\* 視錶款而定

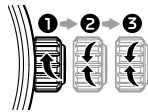
### 說明

#### 腕錶功能

- 1 時針
- 2 分針
- 3 秒針
- 4 月相指示器（顯示盤）
- 5 日期
- C 錶冠

### 設定時間和日期

#### 錶冠位置



#### 旋入式錶冠 \*

若您的腕錶配備旋入式錶冠，請將錶冠旋鬆至位置 1。

#### 1 手動上鍊

在此位置時，您可依順時針方向旋轉錶冠數圈，為腕錶手動上鍊。

#### 2 快速調校日期 \*

將錶冠拉出至位置 2，以順時針或逆時針方向旋轉錶冠，直到顯示正確日期。

#### 3 設定時間

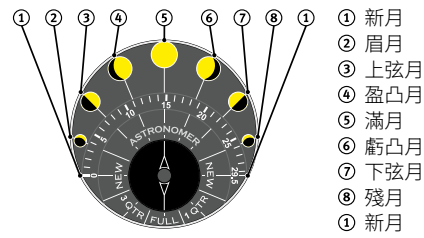
將錶冠拉至位置 3，向前或向後旋轉錶冠進行時間調整。

\* 視錶款而定

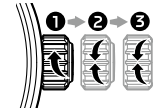
**重要提示：**請務必將錶冠推回位置 1。若您的腕錶配備旋入式錶冠，應確實將錶冠鎖緊，以確保腕錶的防水性能。

### 設定月相指示器和時間 (CALIBRE 7 Moonphase)

月相週期包括以下八個階段：



#### 錶冠位置



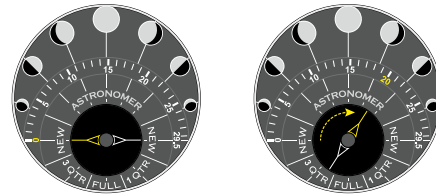
#### 1 手動上鍊

在此位置時，您可依順時針方向旋轉錶冠數圈，為腕錶手動上鍊。

#### 2 設定月相指示器

請先確認您所在地目前的月相，以及距離上一次新月的天數。

將錶冠拉出至位置 2，逆時針旋轉錶冠，使顯示盤 4 轉動，直到其中一個箭頭與新月（第 0 天）對齊。接著，繼續以逆時針方向轉動錶冠，直到箭頭對準距離新月的天數（本例為第 20 天，約為下弦月前兩天）。



#### 3 設定時間

將錶冠拉至位置 3，向前或向後旋轉錶冠進行時間調整。

**重要提示：**務必將錶冠推回位置 1，以確保腕錶維持防水性能。

### 單向旋轉錶圈操作說明 \*

TAG Heuer 腕錶的單向旋轉錶圈配有精密的止動棘輪，可讓您精確測量潛水時間。錶圈形狀採用易於手動旋轉的設計，即使戴著厚厚的潛水手套也不例外。為了安全起見，錶圈只能以逆時針方向轉動。如果不小心移動，顯示的時間也只會比潛水開始後實際經過的時間更長。

潛水開始時，將錶圈上的零刻度對準分針（圖 2）。

接下來，分針在錶圈上的位置將會隨時指示自潛水開始以來經過的分鐘數（圖 3：潛水開始後已經過 30 分鐘）。

\* 視錶款而定

## 保養您的 TAG HEUER 腕錶

### 維護

您的 TAG Heuer 時計最佳保養週期完全取決於您的腕錶與個人生活方式。保養之間所需的間隔時間依您個人的佩戴習慣而定，包括佩戴頻率、所在環境及活動的強度。因此，您可以隨心所欲地佩戴您的腕錶，並於發現正常性能、功能或計時表現有所偏差時使用保養服務。不過，我們通常建議機械錶和石英錶每五到六年進行一次全面檢修。對於在水中佩戴的腕錶，則必須每兩年進行防水性能測試，因為密封墊圈接觸水後會老化和腐蝕。

當您的腕錶需要進行技術服務或檢查時，您可以將腕錶帶到最方便您的 TAG Heuer 授權經銷商，或直接在 [www.tagheuer.com](http://www.tagheuer.com) 線上提出服務要求。腕錶會由我們最近的官方服務中心或經認證的工作坊進行保養。



### 防水性能

防水性能是指在水中／水下承受壓力的能力。從這一點來看，防水性能一詞可能會產生誤導，因為它與壓力有關而不是實際深度。一般來說，用於水上運動和游泳的腕錶至少應具備 100 米 (10 bar) 的防水性能。請務必檢查您的腕錶規格（通常刻在錶底蓋上），以確保您在適當的環境中以正確的方式使用腕錶。所有腕錶在生產的最後階段均根據其防水等級進行測試，但無法永久保證此狀況。墊圈老化或錶冠、按鈕、錶鏡等用於確保防水性能的零件受到意外撞擊都可能造成影響。部分保養服務包含完全拆解、清潔及更換所有墊圈，可確保濕氣不會侵入機芯。

### 清潔

將超細纖維布或軟毛牙刷用溫水沾濕，然後輕輕擦拭錶鏡和金屬錶帶的表面。避免使用肥皂，以免皂垢殘留在隙縫處，同時不要將腕錶浸入水中。每次浸過鹽水或加氯水後，請務必清潔您的腕錶。如有需要，我們的授權維修中心可提供專業的超音波清潔服務。

### 皮革錶帶

TAG Heuer 真皮錶帶採用高級材質精心製作，品質絕佳。就像所有以天然皮革製成的產品（鞋履、手套等），壽命長短依佩戴情況而有所差異，尤其是水、化妝品和汗水都會加速老化過程。如果經常佩戴，皮革會吸收您皮膚的溼氣。請在夜晚時將錶帶放在通風處自然風乾，確保皮革透氣呼吸，但切勿加熱烘乾。金屬或橡膠錶帶較適合經常接觸水或濕氣的活動。

### 應避免的事項

和其他貴重物品一樣，您的 TAG Heuer 腕錶也需要細心呵護。請避免讓腕錶受到硬物撞擊或劇烈震動。腕錶若接觸肥皂、清潔劑、化妝品、香水等化學製品，可能會損壞錶殼或錶帶。請等到皮膚上的乳液或香水完全乾透後再佩戴腕錶。此外，長時間曝露於陽光直射下也可能令腕錶褪色，並造成潤滑油提早變質。所有 TAG Heuer 腕錶均可在 0° C 至 50° C 的溫度範圍內正常運行，但應避免受到強烈的熱衝擊。磁場可能會導致腕錶游絲的螺旋彈簧吸附在一起，使游絲的活動長度變短，從而造成走時不準。我們建議不要讓您的腕錶靠近任何具有磁性的物品（電視、揚聲器、平板電腦等），以防止磁場干擾。